

## 2.7. ОБЩЕСТВОЗНАНИЕ

### 2.7.1. Характеристика целей и объектов контроля

Основная цель ЕГЭ по обществознанию в 2012 г. как и в предыдущие годы, – выявить с помощью комплекса заданий и в рамках стандартизированной процедуры уровень подготовки по предмету каждого экзаменуемого и дифференцировать их по этому основанию. Полученные результаты (баллы) дают возможность выпускникам школы выстроить реалистическую траекторию получения профессионального образования, а высшим учебным заведениям – отобрать будущих студентов. В утвержденном Министерством образования и науки РФ перечне вступительных испытаний результаты ЕГЭ по обществознанию в качестве профильного предмета засчитывалось, как и ранее, по многим специальностям и направлениям подготовки, среди которых такие востребованные абитуриентами направления, как юриспруденция, экономика, государственное управление.

Неосновной, но значимой целью ЕГЭ по предмету является обратное позитивное воздействие экзамена на практику обучения. Разработанные специально для всестороннего и стандартизированного контроля модели заданий, ряд из которых обладает эвристической ценностью, могут широко использоваться в рамках учебного процесса при этом не только в контрольной, но и в обучающей функции. Кроме того, комплексный характер проверки стимулирует освоение всех компонентов образовательного стандарта, предотвращая распространенный ранее избирательный подход, при котором основное внимание уделялось лишь отдельным вопросам курса.

Элементами проверки выступают дидактические единицы знаний и требования по формированию умений, закрепленные в Федеральном компоненте государственного образовательного стандарта 2004 г. Объектами контроля являются: знания об обществе в единстве его основных сторон и базовых институтов, социальных качествах личности и условиях их формирования, ключевых познавательных процедурах и особенностях социального познания; знания в сфере экономики, политики, права, социальных отношений, духовной жизни, а также различные умения и виды познавательной деятельности.

Контролируемые элементы, отражающие знаниевый компонент курса, объединены в пять блоков: человек и общество, экономика, социальные отношения, политика, право. Среди проверяемых умений: умения характеризовать с научных позиций основные социальные объекты; анализировать актуальную социальную информацию; устанавливать соответствие между существенными признаками социальных явлений и обществоведческими понятиями; раскрывать на примерах изученные положения; осуществлять поиск социальной информации, представленной в разных знаковых системах; извлекать из неадаптированных текстов информацию по заданным темам; формулировать на основе приобретенных обществоведческих знаний собственные суждения и аргументы по определенным проблемам; систематизировать, анализировать и обобщать социальную информацию, различать в ней факты и мнения, аргументы и выводы; применять социально-экономические и гуманитарные знания в процессе решения познавательных задач по актуальным социальным проблемам.

За рамками стандартизированной проверки остаются важные компоненты содержания курса – ценностно-мировоззренческие аспекты, отдельные единицы содержания и некоторые умения. Однако спектр проверяемых учебных компонентов (знаний и умений) весьма значителен, а комплекс предлагаемых заданий отличается разноуровневостью и многообразием, что позволяет выявлять выпускников, способных успешно продолжать образование по соответствующим специальностям в высшей школе.

### 2.7.2. Характеристика участников ЕГЭ по обществознанию 2012 года

По числу участников, как и в предыдущие годы, обществознание остается наиболее массовым из экзаменов, сдаваемых по выбору.

В ЕГЭ по обществознанию 2012 г. приняли участие около 460 тыс. человек.

Данные о количестве участников экзамена по отдельным регионам приводятся в таблице 7.1.

Таблица 7.1. Субъекты РФ с числом участников экзамена более 10 тыс. человек

Субъект РФ	Число участников экзамена
Республика Башкортостан	12 695
Республика Дагестан	12 253
Республика Татарстан	10 837
Краснодарский край	14 722
Московская область	22 355
Нижегородская область	10 041
Ростовская область	14 382
Свердловская область	13 853
г. Москва	31 025
г. Санкт-Петербург	13 386

### 2.7.3. Краткая характеристика КИМ ЕГЭ 2012 года

Модель КИМ ЕГЭ по обществознанию в 2012 г. была преемственна с моделью 2011 г. Изменения затронули отдельные позиции и характеристики заданий:

– продолжилась линия на сокращение заданий с выбором ответов: исключались из проверки те элементы содержания, которые допускают несколько толкований и плохо вписываются в требование выбора единственно верного ответа; общее количество заданий с выбором ответа уменьшилось с 22 до 20;

– была продолжена линия на усиление части 2 в экзаменационной работе: было скорректировано задание В2: предлагалось выбрать две позиции (ранее – одну) из предложенного ряда;

– на позицию В8 было введено новое задание на выбор понятия, выступающего обобщающим по отношению ко всем понятиям, представленным в перечне;

– были уточнены критерии выполнения задания С8 и повышен балл за его полное и правильное выполнение: с 2 до 3 баллов.

Экзаменационная работа 2012 г. по обществознанию состоит из 3 частей, которые различаются по содержанию, уровню сложности и числу заданий. Часть 1 содержит 20 заданий с выбором одного ответа из четырех предложенных; часть 2 включает в себя 8 заданий с кратким ответом; часть 3 содержит 9 заданий с развернутым ответом (ответ формулируется и записывается экзаменуемым самостоятельно в развернутой форме; задания этой части работы нацелены на выявление выпускников, имеющих наиболее высокий уровень обществоведческой подготовки).

4 задания части 3 (С1–С4) объединены в составное задание с фрагментом текста и преимущественно направлены на выявление осознанности восприятия и точности воспроизведения информации, содержащейся в тексте в явном виде, на преобразующее воспроизведение и интерпретацию текста без привлечения контекстных знаний, на характеристику текста или его отдельных положений на основе изученного курса, с опорой на полученные знания; на использование информации текста в другой познавательной ситуации, формулировку и аргументацию оценочных суждений, связанных с положениями текста. Задание С5 выявляет уровень понимания и применения теоретических понятий в заданном контексте; С6 – задание, требующее конкретизации теоретических положений с по-

мощью примеров социальной жизни; С7 – задание-задача, требующая анализа представленной информации, в том числе статистической и графической; С8 – задание, требующее составления сложного плана развернутого ответа по конкретной теме обществоведческого курса. В каждом варианте КИМ задания С1–С8 представляют любые пять из шести наук, лежащих в основе обществоведческого курса (философия, экономика, социология, политология, социальная психология, правоведение). Завершает работу альтернативное задание (С9), требующее написать мини-сочинение (эссе) по одной теме из шести, предлагаемых экзаменуемому в виде афористических высказываний. Каждая тема-высказывание соотносится с одной из шести базовых наук обществоведческого курса (философией, экономикой, социологией, политологией, социальной психологией, правоведением).

Задания экзаменационной работы различаются по характеру и уровню сложности. Задания повышенного и высокого уровней трудности, в отличие от базовых, предполагают более сложную, как правило комплексную, по своему характеру познавательную деятельность.

Специфика предмета учитывается при подборе источников информации, используемых в экзаменационной работе. Это, как правило, неадаптированный текст из публикаций научного, научно-популярного, социально-философского характера. Кроме того, для заданий на различение суждений, отражающих факты и оценочные высказывания, конструируется небольшое сообщение, по стилю приближенное к информационным сообщениям СМИ.

#### 2.7.4. Основные результаты ЕГЭ 2012 года по обществознанию

Наиболее общую картину итоговых показателей дает распределение участников экзамена по первичным и тестовым баллам. Оно показано на рисунке 7.1 и в таблице 7.2.

Рисунок 7.1. Распределение участников экзамена по первичным баллам



Таблица 7.2. Распределение участников экзамена по тестовым баллам

Год	Средний балл	Диапазон тестовых баллов					Число 100-балльников	Процент 100-балльников
		0–20	21–40	41–60	61–80	81–100		
2012	55,7	0,7	8,2	56,8	31,2	3,1	80	0,02
2011	56,6	0,5	6,5	55,9	34,5	2,6	32	0,01
2010	56,2	0,0	6,9	57,7	34,8	0,6	32	0,01

Результаты ЕГЭ 2012 г. в сравнении с результатами предыдущих лет принципиально не изменились. Данные показывают, что результаты работ более половины участников, как и в 2011 г., оказываются в диапазоне 41–60 баллов.

Тем не менее есть определенные отличия.

Немного снизился средний балл за выполнение работы. Несколько возросло число выпускников, набравших менее 40 баллов, а также число не преодолевших минимальную границу. Последних стало 5,9% против 4,5% в 2011 г. Отчасти это может быть связано с сокращением заданий в части 1 и некоторым усложнением части 2.

В то же время возросла дифференцирующая способность измерительных материалов. Более заметной стала группа высокобалльников. Впервые их количество превысило 3% от общей выборки. Существенно увеличилось количество выпускников, набравших 100 баллов.

#### 2.7.5. Анализ выполнения экзаменационной работы по объектам контроля

В 2012 г. средний показатель выполнения заданий части 1 составил 61% (в 2011 г. – 65%); части 2 – 58% (56%); части 3 (без эссе) – 47% (48%).

Определенное представление об усвоении знаний по всем содержательным линиям проверки дает статистика выполнения заданий части 1.

Таблица 7.3. Выполнение заданий части 1 (средний показатель в %)

Человек и общество				Экономика					Социальные отношения		
A1	A2	A3	A4	A5	A6	A7	A8	A9	A10	A11	A12
69	66	72	60	70	62	67	61	56	78	80	69

Политика				Право			
A13	A14	A15	A16	A17	A18	A19	A20
56	64	69	59	67	58	75	45

Анализ приведенных данных подтверждает выводы, сделанные по итогам анализа результатов прошлого года.

Среди заданий с выбором ответа более низкими показателями отличаются задания на оценку верности двух суждений (A4, A9, A12, A16, A20). Такие показатели неслучайны и соответствуют присвоенному этой категории заданий повышенному уровню сложности. При их выполнении учащимся приходится оперировать не отдельными понятиями и их признаками, а более сложными логическими единицами – суждениями. Каждое из двух приведенных в задании суждений следует рассмотреть с позиции их соответствия современным научным представлениям в области обществознания. Эти суждения связаны общим предметом рассмотрения, который указывается в условии.

Наиболее успешно задания части 1 выполняются применительно к социальной сфере жизни общества. Этот наиболее компактный и проработанный в учебниках раздел курса, очевидно, хорошо усваивается учащимися.

В разделе «Человек и общество» по-прежнему более низкие показатели приходится на задания, связанные с проблемами познания.

Знания по экономическому разделу курса в целом несколько улучшились. В частности, участники экзамена стали лучше справиться с заданием А8, представляющим информацию в графическом виде. Вместе с тем проявляются пробелы в знаниях некоторых базовых понятий, например: «спрос», ВВП, «государственный бюджет».

В области политологии по-прежнему вызывает затруднение понятие «форма государства».

Сложными среди правовых вопросов остаются вопросы гражданства, правовых форм субъектов хозяйственной деятельности.

Обратимся к другим частям работы

Таблица 7.4. Выполнение заданий части 2 (средний показатель в %)

Задания	Человек и общество	Экономика	Социальные отношения	Политика	Право
В1	63	55	57	77	61
В2	69	86	42	52	70
В3	69	48	77	30	44
В4	52	72	69	34	70
В5	62	59	59	65	54
В6	47	50	47	46	40
В7	59	40	57	68	48
В8	69	74	76	48	53

Проанализируем эти данные с позиций овладения основными содержательными компонентами курса, представленными его пятью линиями. Средний показатель выполнения этой группы заданий по первым трем разделам примерно одинаков – 60–61%. Несколько хуже показатели по компонентам «Право» – 55% и «Политика» – 53%. В целом можно заключить, что распределение результатов по ведущим линиям курса оказалось достаточно равномерным. Более половины учащихся справляются с заданиями части 2 по каждой из этих линий.

Рассмотрим эти показатели с точки зрения сформированности у выпускников отдельных умений и способов деятельности, поскольку выполнение каждого из этих заданий предполагает не только наличие определенных знаний, но и умение их преобразовывать, правильно использовать понятия в определенном смысловом контексте, классифицировать понятия, соотносить их друг с другом. Обратимся к наиболее характерным с этой точки зрения заданиям.

Задание В5 содержит в качестве условия небольшой комплекс взаимосвязанных суждений. Цель состоит в том, чтобы выявить суждения, фиксирующие факты, и суждения, отражающие оценки. Иными словами, проверяется очень важное умение различать в любых сообщениях социальной направленности объективные констатации и субъективно-оценочные составляющие. В 2010 г. полностью или частично с этим заданием справились 63% участников экзамена. В прошлом (2011) году этот показатель существенно возрос – до 86%. Было сделано предположение об адаптации выпускников к форме задания. И старшеклассники, и преподаватели научились распознавать те стилистические конструкции в формулировках предложений, которые позволяют осуществлять различение суждений. В 2012 г. в заданиях этой группы был ослаблен «подсказывающий компонент»: сокращено использование слов-ориентиров (*скорее всего, думается* и т.п.). Следствием этого стало некоторое снижение общего результата выполнения задания В5 – до 60%. Перспективным может стать усложнение модели данного задания, предполагающее включение в мини-текст третьего компонента – суждения – теоретического постулата.

Сложным для выпускников является задание В6, предполагающее включение понятий и терминов в определенный смысловой контекст. Приведенные в таблице 7.4 данные показывают, что это относится ко всем разделам курса. Причем наибольшую сложность вызывает использование правовых терминов.

В таблице 7.5 представлены данные о выполнении заданий части 2 группами экзаменуемых с различным уровнем обществоведческой подготовки.

Таблица 7.5. Выполнение заданий части 2 выпускниками с различным уровнем обществоведческой подготовки (средний показатель в %)

Задания/баллы за выполнение	Средний процент выполнения	Средний процент выполнения группами выпускников с разным уровнем обществоведческой подготовки			
		Не достигшие минимального балла	С низким уровнем подготовки	С хорошей подготовкой	С высоким уровнем подготовки
В1	62,2	15,9	50,4	80,6	94,2
В2	67,1	31,5	57,7	81,3	93,6
В3	54,9				
1 балл	18,9	18,2	20,8	17,6	11,3
2 балла	45,4	12,4	34,6	59,3	81,7
В4	55,8				
1 балл	41,8	34,0	45,5	40,6	24,9
2 балла	34,9	6,5	23,9	48,1	72,3
В5	60,5				
1 балл	38,5	29,4	42,6	36,7	22,7
2 балла	41,2	9,0	31,1	54,3	74,9
В6	45,4				
1 балл	18,5	6,2	17,8	21,5	17,5
2 балла	36,1	3,6	24,7	50,8	72,6
В7	58,1				
1 балл	43,9	34,4	49,6	40,7	22,8
2 балла	36,1	4,8	24,3	50,9	74,6
В8	64,5	31,7	56,8	75,9	89,2

Приведенные данные показывают, что задания части 2 экзаменационной работы не являются, в принципе, непреодолимыми даже для выпускников с минимальной подготовкой. Так, около трети таких выпускников верно систематизировали понятия предложенного логического ряда и выбрали лишние (В2); смогли классифицировать по определенным основаниям несколько позиций в задании на установление соответствия (В3), соотнести понятие и его признаки (В4), преобразовать информацию о конкретном социальном объекте (В7). Однако крайне низкий результат выполнения задания В6 свидетельствует об отсутствии системных знаний курса и низкой коммуникативной культуре данной группы выпускников. В целом, выпускники, не набравшие минимального балла, не освоили ни одного из умений, проверяемых заданиями части 2 экзаменационной работы.

Данные таблицы 7.5 свидетельствуют о хорошей дифференцирующей способности с кратким ответом. Отметим также, что форма задания не оказывает существенного влияния на результаты его выполнения: результаты по заданиям разных форм, проверяющим различные аспекты одного и того же умения, вида деятельности, сходны.

Задания части 3 проверяют наиболее сложные, как правило комплексные, умения и компетенции выпускников. Исключения составляют задания С1 и С2, предполагающие деятельность на воспроизводящем уровне.

Таблица 7.6. Выполнение заданий части 3 (средний показатель в %)

Баллы	C1	C2	C3	C4	C5	C6	C7	C8
		82	73	49	39	43	34	32
1	17,7	25,1	23,1	24,0	31,9	26,1	18,6	23,5
2	72,8	60,0	23,0	22,1	26,9	16,5	15,8	16,2
3	–	–	26,1	16,2	–	14,3	15,7	12,3

Приведенные данные показывают, что с первыми двумя заданиями к фрагменту текста справляется подавляющее большинство участников экзамена. В то же время произошло некоторое снижение этих показателей по сравнению с результатами прошлого года (около 89%).

В таблице 7.7 показаны результаты выполнения заданий C1 и C2 выпускниками с разным уровнем обществоведческой подготовки.

Таблица 7.7. Выполнение заданий C1, C2 выпускниками с разным уровнем обществоведческой подготовки (средний показатель в %)

Задания / баллы за выполнение	Средний процент выполнения	Средний процент выполнения группами выпускников с разным уровнем обществоведческой подготовки			
		Не достигшие минимального балла	С низким уровнем подготовки	С хорошей подготовкой	С высоким уровнем подготовки
<b>C1</b>	<b>81,7</b>				
1 балл	17,7	23,9	20,2	14,7	9,3
2 балла	72,8	26,8	68,5	82,2	89,9
<b>C2</b>	<b>72,6</b>				
1 балл	25,1	22,9	30,6	20,4	8,0
2 балла	60,1	13,1	50,2	75,4	91,2

Следует отметить, что задания C1 и C2 работают на получение экзаменуемыми со слабой обществоведческой подготовкой минимального балла ЕГЭ, поскольку для их выполнения особенно важно владение общеучебными умениями, связанными с чтением и пониманием текста. При этом значительная часть выпускников со слабой подготовкой не освоила в полной мере и этих умений.

Результаты экзамена показали, что при выполнении заданий C1 и C2 возникают затруднения у некоторых выпускников с хорошей и отличной подготовкой. Интересно, что результаты выполнения задания C1, предполагающего поиск в тексте информации, представленной в явном виде, выпускниками с отличной подготовкой несколько ниже результатов выполнения задания C2, требующего некоторого преобразования информации текста. Возможно, этот факт свидетельствует о том, что в процессе обучения школьников этой группы особое внимание уделяется решению задач преобразующего и творческого характера в ущерб отработке ряда познавательных действий репродуктивного характера. В итоге, некоторые наиболее подготовленные выпускники затрудняются в извлечении из текста информации по заданным вопросам, но без проблем анализируют отдельные идеи текста с привлечением контекстных обществоведческих знаний.

Данные таблицы 7.7 свидетельствуют о том, что задания C1 и C2 наиболее эффективно дифференцируют выпускников со слабой и с хорошей подготовкой. Усиление дифференцирующей силы этих заданий остается одним из перспективных направлений совершенствования измерительных материалов ЕГЭ по обществознанию.

В целом в сравнении с прошлым годом произошло некоторое снижение показателей по всем заданиям этой части. В частности, снизился результат по заданию C8 – составление плана раскрытия предложенной темы. С составлением плана в той или иной мере справились около 80% выпускников с высоким уровнем подготовки (лишь половина

из них получили максимальный балл за выполнение этого задания), менее половины выпускников с хорошей подготовкой, около 16% выпускников с низким уровнем подготовки и практически никто из выпускников, не достигших минимального балла.

Составление плана по определенной теме предполагает владение комплексом знаний и умений: знаний круга основных понятий, положений, выводов по данному вопросу; умение вычлнить основные аспекты темы, ее структурные компоненты, придать им форму лаконичных формулировок пунктов плана, отражающих суть вопроса; умение логически выстроить установленные структурные единицы, придать плану завершенную форму.

Анализ результатов экзамена показал, что выпускники нередко затрудняются в определении границ темы. С одной стороны, упускаются ее важные аспекты, с другой стороны, привлекаются позиции, не являющиеся для данной темы характерными. Нередко встречаются планы, по своей форме отвечающие структуре плана сложного типа, но по существу не раскрывающие вопроса. Приведем один пример.

Вот как участник экзамена осветил тему «Федеративное устройство Российской Федерации»:

«1) Современное федеративное устройство России, понятие федеративное устройство.

2) Особенности территориального устройства РФ

а) группировка регионов

б) зарубежные территории РФ

3) История Российского федерализма

а) советский федерализм

б) изменения в территориальном устройстве России после прекращения существования СССР

4) Будущее федеративного устройства РФ

а) перспективы дальнейшего укрепления регионов

б) порядок и перспективы расширения РФ.»

На первый взгляд, экзаменующийся не отклонился от заданной темы и ее четко структурно выстроил. Однако здесь есть весьма бессодержательные пункты, например пункты 2 и 4. И вместе с тем отсутствуют важные для данной темы аспекты: статус субъектов РФ, распределение полномочий между центром и субъектами Федерации. Характерно, что выпускник ни разу не употребил понятий «субъект Федерации», «предметы ведения субъекта Федерации», которые являются ключевыми в соответствующем разделе Конституции РФ. Отсутствует какое-либо указание на Конституцию РФ и союзные договоры. Вообще не использованы специфические для данной темы понятия и термины. Можно заключить, что и сам вопрос, по которому предложен план, не усвоен выпускником.

Чтобы подобного рода планы не оценивались высокими баллами, целесообразно продолжать работу по совершенствованию критериев оценивания задания С8.

Отдельно остановимся на выполнении задания С9.

Экзаменующиеся выбирали самостоятельно, какую из шести предложенных тем раскрывать в своем эссе. Их предпочтения отражают данные диаграммы (рисунок 7.2).



Рисунок 7.2. Выбор участниками экзамена альтернатив в задании С9



Данные показывают, что востребованными являются темы всех шести научных направлений: философии, социальной психологии, экономики, социологии, политики и права. Наиболее выбираемыми в этом году стали темы по социологии: почти треть от числа выполнявших это задание. На втором месте по популярности – темы по социальной психологии. Их выбрали немногим менее четверти экзаменуемых. Выбор тематики по экономике, политике и праву немного превысил 10%.

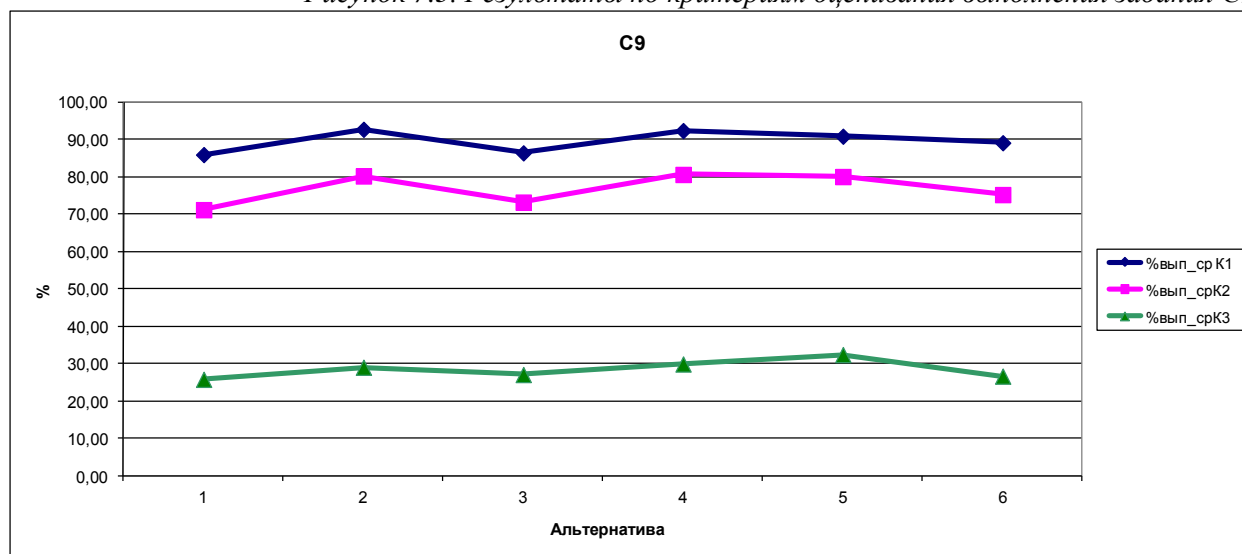
Такие приоритеты можно объяснить рядом причин. Прежде всего, знания по социологическим сюжетам относятся, как показывают результаты экзамена последних лет, к числу наиболее проработанных вопросов курса. По этому разделу курса выпускники часто демонстрируют более высокие результаты, чем по другим разделам. Причем это относится ко всем видам заданий. Темы по социальной психологии, затрагивающие проблемы межличностного взаимодействия, общения в группе и т.п., наиболее тесно связаны с личным социальным опытом учащихся. Поэтому фактический уровень аргументации здесь наиболее очевиден. Тема из этой области всегда может выручить в тех случаях, когда нет уверенности в успешном раскрытии других тем из числа предложенных.

Целесообразно в экзаменационной работе 2013 г. объединить в одно направление темы, связанные с социологией и социальной психологией. К такому выводу подводит анализ работ выпускников. Он показывает, что круг используемых понятий, выводов и положений в эссе этих направлений во многом совпадает (активно используются понятия *социализация, социальная группа, социальный конфликт* и т.п.). Кроме того, можно предположить, что такая корректировка усилит внимание к другим темам альтернативного задания.

Распределение оценок по трем критериям оценивания задания С9 показано на рисунке 7.3.

Отметим отсутствие заметных колебаний результатов выполнения заданий по разным альтернативам, т.е. даже внешне более простые темы по социальной психологии и социологии не дают заметных преимуществ.

Рисунок 7.3. Результаты по критериям оценивания выполнения задания С9



Цифровые показатели приведены в таблице 7.8.

Таблица 7.8. Результаты по критериям оценивания выполнения задания С9

	К1	К2	К3
Философия	85	71	28
Социальная психология	92	80	29
Экономика	86	73	27
Социология	92	80	30
Политика	91	79	32
Правоведение	89	75	26

Приведенные данные показывают, что существенные затруднения выпускники испытывают при аргументации собственного понимания и отношения к проблемам, которые поднимает автор высказывания, послужившего темой эссе. Примерно треть выпускников в той или иной мере справляются с этой задачей. При этом сама аргументация нередко приобретает формальный и поверхностный характер. Нельзя не отметить и наличия в ряде случаев существенных расхождений в оценке работы каждым из экспертов. Анализ итогов экзамена подводит к выводу о необходимости дальнейшего совершенствования системы оценивания данного задания. В частности, имеет смысл более четко разграничить в критериях оценивания теоретический и конкретно-фактический уровни аргументации, учитывать связь их между собой, а также с обосновываемым тезисом.

Приведем отрывок из работы выпускника, избравшего в качестве темы эссе высказывание Г. Филдинга о значении моральных норм в восполнении упущений законодательства (все фрагменты взяты из работ, поступивших на перепроверку):

«Жителя города Н. неправильно осудили за убийство супруги. Ему обозначили срок 10 лет строгого режима. Иван Николаевич не убивал свою жену, но никак не мог доказать свою невиновность. Его совесть чиста, т.к. он не убивал никого и любил свою жену... Я считаю, что совесть человека должна быть чиста, чтобы не произошло никаких плохих событий».

Очевидно, что приведенный пример никак не «работает» на раскрытие и обоснование темы.

Раскрывая тему эссе, выпускники самостоятельно формулируют высказывания различного характера: фактические констатации, развернутые примеры, оценочные суждения, теоретические утверждения и др. В этой части экзаменационной работы, как ни в какой другой, наряду с верными положениями могут приводиться ошибочные с точки зрения научного общественнонаучного выводы и утверждения.

Вот что пишет выпускник в своем эссе, раскрывая тему правоведческой направленности:

«Мы многие законы соблюдаем на подсознательном уровне. В такие ситуации можно отнести уважение к старшим, открытие дверей дамам и пожилым людям. Эти законы не прописаны, но мы их соблюдаем. Действительно они тверже, чем созданные для всех и каждого, в них нет каких-либо неточностей и умолчаний, как в федеральных законах».

Очевидно, что выпускник ставит знак равенства между понятиями «норма морали», «этикет» и «закон», не знает особенностей закона как юридической нормы. В работе по избранной теме понятие «закон» является ключевым, и его ошибочное толкование должно отразиться на итоговой оценке выполнения данного задания.

### **Выводы**

1. Более половины участников экзамена демонстрирует овладение на базовом уровне содержанием всех основных разделов курса. Это говорит об устойчивости тенденции изучения всех частей интегративного предмета в противовес еще недавно доминирующему подходу избирательного ознакомления учащихся с содержанием предмета.

2. В 2012 г. несколько выше стали результаты по экономической составляющей курса. Ниже других, как и ранее, показатели по таким сферам, как «Политика» и «Право». При этом если в правовых вопросах затруднения, как правило, вызывает конкретизация правовых норм, анализ ситуации с правовой точки зрения, то в политологическом блоке выявляются большие пробелы в уровне теоретической подготовки выпускников (формы государства, типы избирательных систем, разновидности политических партий и т.п.).

3. Владение знаниями на преобразующем уровне и умение применить их к анализу и оценке социальных явлений показывает около трети участников экзамена. Такой вывод позволяют сделать результаты выполнения заданий со свободно конструируемым ответом (С3, С4, С5, С6, С7, С8, С9). Особенно показательны здесь задания из разных частей работы, проверяющие одну дидактическую единицу. Так, выпускники достаточно уверенно выделяют признаки понятия «социальный контроль» в заданиях части 1, классифицируют санкции на формальные и неформальные в части 2. Но при этом «не опознают» это явление на основе приведенного определения и затрудняются конкретизировать его формы, выполняя задания в части 3.

4. Экзамен выявил определенную фрагментарность знаний части выпускников, отсутствие понимания связей между явлениями и процессами общественной жизни в различных ее сферах, отсутствие целостных представлений по ряду центральных обществоведческих вопросов. Основанием для такого вывода служат в первую очередь результаты выполнения заданий С8, которые как раз и предполагают наличие целостного представления по теме. Только треть участников экзамена справляются полностью или частично с созданием плана раскрытия указанной темы.

5. Одной из наиболее творческих частей экзаменационной работы являются задания, направленные на конкретизацию теоретического положения и аргументацию своей позиции (С6, С7, С9). Довольно низкие показатели их выполнения, демонстрируемые на протяжении ряда лет, свидетельствуют, что эти виды познавательной деятельности остаются для выпускников наиболее сложными.

#### **2.7.6. Характеристика результатов выполнения работы выпускниками с разным уровнем подготовки**

В 2012 г. данные анализируются применительно к четырем группам экзаменовавшихся. Группа 1 включает выпускников набравших от 0 до 14 первичных баллов (0–39 тестовых баллов) и, следовательно, не преодолевших границы минимального балла. В группу 2 вошли те, кто набрал 15–34 первичных баллов (39–58 тестовых баллов). Группа 3 объединила выпускников, баллы которых за работу лежат в диапазоне 35–47 первич-

ных баллов (59–71 тестовых баллов). Последнюю четвертую группу составили ученики, набравшие 48–59 первичных баллов (72–100 тестовых баллов).

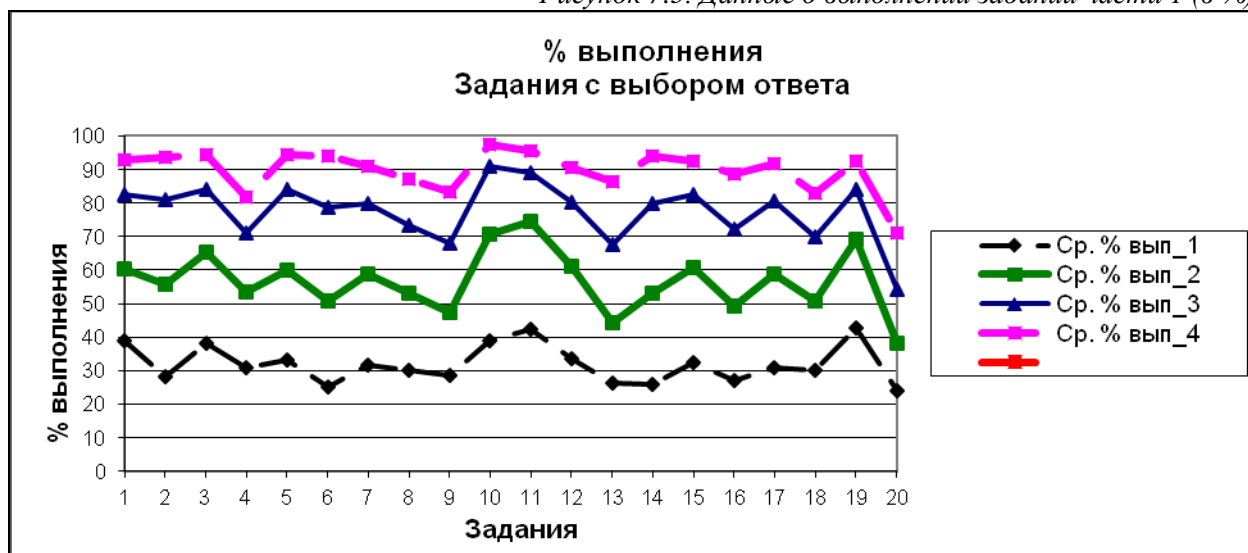
Рисунок 7.4. Распределение выпускников по группам с различным уровнем подготовки



На рисунке 7.4 показано распределение выпускников по выделенным четырем группам. Наиболее многочисленная группа 2 (55% экзаменующихся) и группа 3 (33% экзаменующихся). В прошлом году на долю этих групп приходилось соответственно 50% и 38% экзаменующихся.

Особенности знаний и умений учащихся с разным уровнем подготовки помогают выявить приведенные ниже диаграммы (рисунки 7.5–7.7).

Рисунок 7.5. Данные о выполнении заданий части I (в %)



Начнем с заданий с выбором ответа.

Часть выпускников первой группы выполняют отдельные задания этой части работы. Участники второй группы по отдельным показателям достигают среднего уровня подготовки, но по большинству позиций знания курса не усвоены даже на базовом уровне. Результаты участников третьей группы почти все существенно превышают средний уровень (исключения составляют несколько заданий на два суждения). Показатели тех, кто образует последнюю группу, по многим позициям достигают предельных значений (здесь также есть несколько спадов, связанных в основном с заданиями на два суждения).

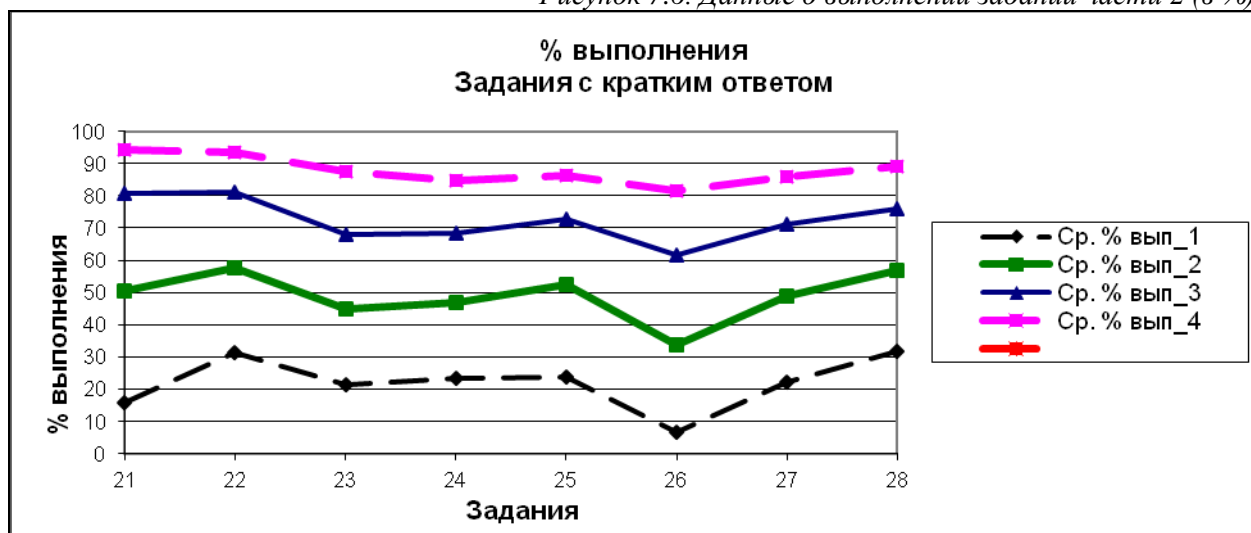
Мы видим, что линии, отражающие уровни подготовки разных групп учащихся, практически совпадают, располагаясь с интервалом примерно в 20 баллов. И только разрыв между хорошим и высоким уровнем подготовки уменьшается до 10 баллов. Схожесть «пиков» и «спадов» независимо от уровня подготовки позволяет сделать некоторые выводы, касающиеся усвоения курса выпускниками.

Прежде всего, несомненным лидером выступает сфера социальных отношений. Именно по ней на уровне выполнения базовых заданий (A10–A12) выпускники всех групп

показали самые высокие результаты. Выше уже приводились возможные причины этого явления.

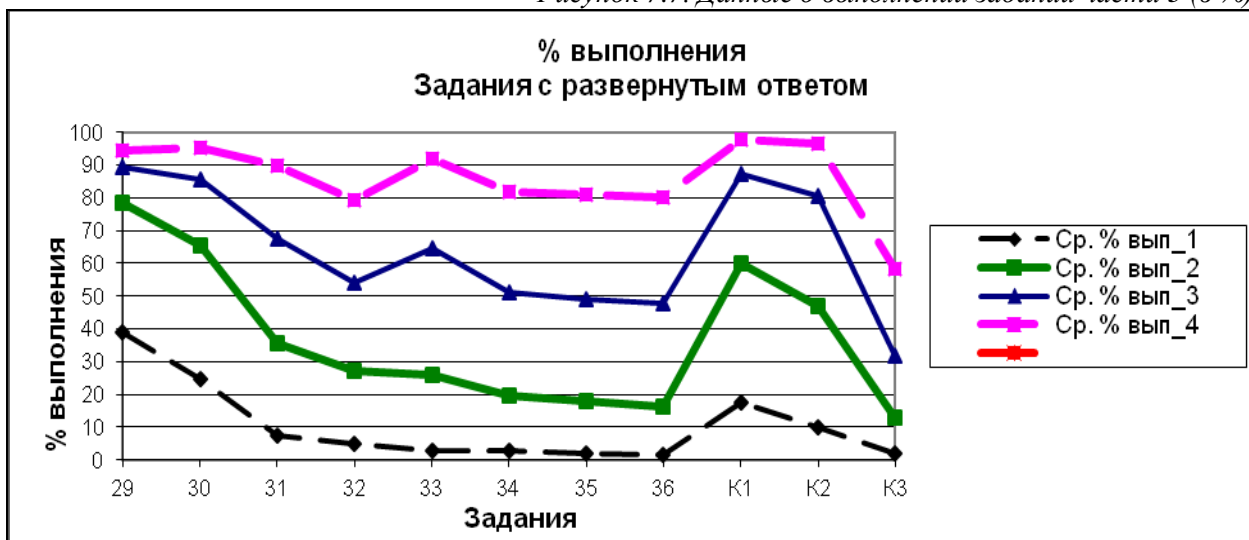
Небольшие подъемы результатов приходятся на задания (A3, A15), в которых содержится развернутое условие (ситуация). Спады наблюдаются во всех группах при выполнении заданий на два суждения. Определенные трудности вызывает задание по экономике на анализ двух суждений (A9). Еще один «пик» результатов во всех группах пришелся на задание A19. Это задание правового блока, чаще всего с условием (правовой ситуацией) и требованием определить, нормами какой отрасли права или судом какой юрисдикции должна разрешаться данная ситуация. Очевидно, этот компонент правоведческой подготовки отрабатывается в курсе на уровне как основной, так и старшей школы.

Рисунок 7.6. Данные о выполнении заданий части 2 (в %)



Приведенные на рисунке 7.6 данные показывают, что у выпускников, не набравших минимального балла ЕГЭ, круг основных умений, проверяемых этим блоком заданий, не сформирован. Большинство экзаменуемых со слабой обществоведческой подготовкой владеют умениями работать с рядами понятий (определять понятия, выпадающие из логического ряда, а также наиболее общие в ряду); соотносить понятия и примеры, признаки; осуществлять выбор необходимых позиций из списка; различать факты и оценки. Ниже уровня усвоения находятся показатели, отражающие умение соотносить позиции двух рядов, а также использовать понятия в заданном контексте. Большинство участников с хорошей подготовкой уверенно владеют комплексом соответствующих знаний и умений, выявляемых с помощью заданий этого блока. Выпускники, составившие четвертую группу, показывают и в этой части очень высокий уровень достижений. Определенные затруднения у части «сильных» выпускников вызвало задание на использование понятий и терминов в заданном контексте. Снижение показателя по этому заданию характерно для все групп экзаменуемых.

Рисунок 7.7. Данные о выполнении заданий части 3 (в %)



Результаты выполнения заданий части 3 показывают, что участники группы 1 не владеют комплексом сложных умений, выявляемых данными заданиями. Небольшие подъемы приходится на задания базового уровня к тексту, требующие умения находить нужную информацию в нем, а также на критерий 1 оценки эссе – пояснение смысла высказывания избранной темы.

Выпускники со слабой подготовкой (группа 2) продемонстрировали большой разброс показателей выполнения заданий. Большинство успешно выполнили задания С1 и С2 – на воспроизведение необходимой информации. Однако других умений многим продемонстрировать не удалось. Показатели участников группы 3 в этой части заданий заметно ниже, чем в частях 1 и 2. Наиболее сложные задания выполнены примерно половиной участников группы. Большинство участников экзамена с высоким уровнем подготовки (группа 4) продемонстрировали владение знаниями и такими сложными умениями, как интегрировать сведения, почерпнутые из источника и знания, полученные при изучении курса; раскрывать понятие и формулировать с опорой на него суждения; конкретизировать примерами теоретические положения, выводы; составлять развернутый план раскрытия темы; разносторонне аргументировать свою позицию.

Таблица 7.9. Характеристика уровней подготовки участников экзамена по разделам курса

Группы участников экзамена	Описание уровня подготовки отдельных групп участников экзамена
Группа 1 Первичный балл – 0–14	Знания наиболее слабо подготовленных выпускников отличает бессистемность, фрагментарность. Теоретический уровень осмысления фактов, явлений, процессов социальной жизни не сформирован. Восприятие многих социальных явлений базируется на обыденных представлениях и расхожих мнениях. Это в определенной мере помогает части выпускников справляться с отдельными заданиями базового уровня – с выбором одного ответа. Часть выпускников способны читать несложные диаграммы. Небольшой процент выпускников способны выполнять задания на исключение понятий, не соответствующих логическому основанию приведенного перечня; отбирать нужные позиции из представленного списка, извлекать по ключевым словам нужную информацию из фрагмента текста. Более сложными познавательными умениями участники этой группы не владеют
Группа 2 Первичный балл – 15–34	Большинство выпускников помимо умений перечисленных выше способны правильно оценить отдельные суждения с точки зрения их соответствия научным представлениям. На уровне средних для всей выборки значений они выполняют задания, требующие определить недостающие характеристики

	<p>объекта или сам объект по приведенным характеристикам, а также различить суждения-факты и суждения-оценки. Большинство выпускников этой группы умеют извлекать нужную информацию из приведенного текста. Только пятая часть выпускников владеют умением формулировать корректные суждения с использованием нужного понятия. Еще меньше доля тех, кто способен конкретизировать теоретическое положение, а также составить сложный план предложенной темы. Ряд понятий и положений усвоены на формальном уровне. Об этом свидетельствуют затруднения при выполнении заданий, требующих применения полученных знаний</p>
<p>Группа 3 Первичный балл – 35–47</p>	<p>Среди экзаменуемых этой группы доля тех, кто владеет перечисленными выше умениями, существенно больше. В отличие от предыдущих групп, большинство выпускников данной группы умеют выбрать несколько требуемых позиций из списка, различать суждения-факты и суждения-оценки. Большинство участников экзамена этой группы, в отличие от двух предыдущих, владеют умением связывать знания из различных источников: авторского текста и полученные при изучении курса. Они существенно лучше овладели умением раскрывать смысл понятия и использовать его в правильном контексте. Лишь составление плана и решение задачи вызывают затруднение более чем у половины этой группы</p>
<p>Группа 4 Первичный балл – 48–59</p>	<p>Экзаменуемые этой группы владеют широким кругом обществоведческих знаний и умений, включая такие сложные способы деятельности, как обоснование и аргументация ценностно-оценочных суждений, раскрытие теоретических положений с привлечением фактов и типичных моделей социальных ситуаций, синтез новой информации (из представленного текста, условия задания) с ранее полученными знаниями для решения определенной задачи, создание развернутого сложного плана по заданной теме и др. Есть отдельные позиции, которые вызвали затруднения даже у этой группы. Это, прежде всего, познавательные действия, требующие конкретизации приведенных положений, аргументации собственной точки зрения</p>

### **Выводы и рекомендации**

1. Комплекс используемых на едином экзамене контрольных измерительных материалов дает возможность осуществлять дифференциацию выпускников по уровню обществоведческой подготовки, проявляющейся в овладении определенной совокупностью предметных знаний, а также общеучебных и предметных умений.

2. Главный «водораздел» между выделенными группами участников экзамена лежит не столько в наборе усвоенных содержательных единиц, сколько в умениях преобразовывать это знание с учетом поставленной цели, использовать его для решения познавательных и практических задач.

3. Возросшая в целом дифференцирующая способность измерительных материалов позволила в этом году провести более четкий «водораздел» между группой хорошо подготовленных выпускников и теми, кто освоил курс на самом высоком уровне.

4. Экзаменуемые, набравшие за выполнение работы 48–59 первичных баллов, готовы продолжить образование в высшей школе по специальностям социально-экономического, правоведческого, политологического и других направлений в сферах социальной работы, регулирования общественных отношений и преподавания. У выпускников, набравших от 35 до 47 первичных баллов, существенные различия с группой наиболее подготовленных участников экзамена прослеживаются по результатам выполнения заданий части 3, требующих выхода за привычные схемы и алгоритмы действий. Часть выпускников такого уровня подготовки могут подняться выше при условии использования в обучении задач творческой направленности. Группа участников экзамена с результатами в диапазоне 15–34 балла несколько увеличилась по сравнению с прошлым годом.

Знания этой группы выпускников по ряду вопросов курса отвечают базовому уровню подготовки. Группа участников экзамена, не преодолевших минимальный порог, выполняет в основном лишь те немногие задания, с которыми можно справиться, опираясь на некоторый личный кругозор и собственный социальный опыт на уровне повседневности. Говорить о сформированности хотя бы минимального круга обществоведческих знаний и умений в данном случае не приходится.

### **2.7.7. Общие выводы**

1. Как показывают результаты ЕГЭ по обществознанию, экзамен позволяет не только выявлять характер и степень усвоения каждым участником определенного комплекса знаний по различным аспектам общественной жизни, а также уровень овладения комплексом общеучебных и предметных умений, но и дифференцировать экзаменуемых по уровню подготовки. Тем самым реализуется главное назначение данного испытания.

2. Результаты экзамена в 2012 г. оказались по ряду позиций ниже, чем в прошлом. Причины этого явления требуют специального изучения. Пока можно предположить, что определенную роль сыграло некоторое усложнение работы: были сокращены задания в части 1, немного усложнена часть 2. Очевидно, сказалось и усиление контроля на экзамене в целях недопущения списывания и подсказок.

3. Проверка показала, что большинство участников экзамена владеют основным содержанием курса на уровне воспроизведения готовых знаний, распознавания существенных признаков ведущих понятий. Сформированы умения: извлекать информацию из неадаптированного источника; работать с понятийными рядами; восполнять недостающее звено в схеме; извлекать информацию из графических источников, статистических данных, представленных в табличной форме. В то же время сложными познавательными умениями преобразовывать социальную информацию, интерпретировать ее, синтезировать знания, извлеченные из разных источников, использовать полученные знания для анализа и оценки социальных явлений и процессов по-прежнему овладевает лишь небольшое количество выпускников. А это как раз тот круг компетенций, который формируется на протяжении ряда лет полноценного изучения курса при широком использовании проблемно-познавательных и поисковых методов.

4. Данные 2012 г. в сравнении с результатами прошлых лет позволяют получить некоторые представления о состоянии и динамике ряда аспектов изучения предмета в школе, о влиянии единого экзамена на этот процесс. Так, очевидно, что в преподавании предмета стали чаще использоваться модели заданий ЕГЭ и не только на стадии контроля, но и в качестве обучающих заданий. В целом это можно расценивать как положительное явление при условии, что вся «палитра» методов обучения не сводится только к этим приемам.

Проявилось истораживающее явление. Преобладание в экзаменационных материалах заданий на поэлементный анализ (проверяется один содержательный элемент, знание одного понятия и т.п.) начинает сказываться и на характере школьного преподавания. Учителя подчас сводят преподавание к отработке отдельных компонентов содержания. В итоге, у учащихся утрачивается понимание связей между явлениями, процессами; слабо формируются целостные представления и системные знания об обществе. Это в определенной степени выявляет одно из заданий ЕГЭ, предусматривающее составление развернутого плана раскрытия определенной темы. Поиск путей преодоления этих недостатков становится актуальной задачей изучения курса.

5. Результаты экзамена показали возможные направления совершенствования КИМ ЕГЭ по обществознанию. Одно из них – продолжение линии на усиление части 2 заданиями повышенного уровня сложности. Сейчас некоторые задания этой группы по ряду показателей приближаются к результатам в части 1. Так, целесообразно усложнить задание В5, включив в него еще один параметр для оценивания.

Сохраняет свою актуальность дальнейшее совершенствование критериев оценивания заданий С8 и С9. Критерии оценки задания С8 должны в большей степени ориентиро-



вать на раскрытие темы по существу. В критериях С9 следует более четко отразить два уровня аргументации: теоретический и фактологически-иллюстративный.

Для повышения объективности оценки заданий части 3 в перспективе следует постепенно переходить от иллюстрирования отдельных критериальных положений единичными примерами к указанию класса объектов, явлений, процессов, которые могут быть использованы учеником в ответе.

### 2.7.8. Методические рекомендации

Залогом успешной сдачи единого экзамена по предмету является полноценное усвоение обществоведческого курса в единстве его знаниевой и компетентностной составляющих. Недопустима подмена изучения курса в его полноте непосредственной подготовкой к экзамену, которая нередко сводится к непрерывному тренингу на основе заданий с выбором ответа, в изобилии представленных в многочисленных специальных изданиях.

Использование при изучении курса моделей заданий единого экзамена должно осуществляться в органической связи с рассматриваемым учебным материалом, с целями занятия, его общим педагогическим замыслом.

Обратимся для примера к изучению вопросов познания, в частности такого его вида, как научное познание. По данному содержательному блоку учащиеся допускают немало ошибок, выполняя задания ЕГЭ. Прежде всего, важно, чтобы любой вопрос курса раскрывался как составная часть более общего сюжета. Как уже отмечалось, научное познание выступает одним из видов познавательной деятельности. Значит, важно установить связи науки с обыденным познанием, познанием средствами искусства и т.п., показав, как они дополняют друг друга. На этом этапе в качестве обучающего средства можно использовать составление развернутого плана ответа на вопрос «Значение многообразия видов познания в достижении истины». Причем важно показать, что отбор и структурирование материала могут быть различными (а значит, разными могут быть и планы, но есть базовые позиции, которые должны присутствовать обязательно), в частности пункт «Многообразие видов познания» с соответствующими подпунктами, пункт о взаимовлиянии видов познания как условия постижения картины мира. Может быть и пункт, отражающий определенное «напряжение» между различными видами познания (например, наука и религия), которое возникает, когда на одни и те же вопросы даются разные ответы. Установление связей с другими компонентами, формирование целостных представлений об определенной области не менее важная задача, чем отработка отдельных понятий.

На этом этапе обучения могут использоваться задания с кратким ответом на соотнесение позиций из двух рядов (один ряд позиций – виды познания, другой – характерные черты).

Когда место науки в системе познания определено, уместно переходить к более детальной проработке того, что отличает научное познание от других его видов. Для закрепления знаний можно использовать задания на выбор из позиций (единственный или множественный): *научному познанию, в отличие от других видов познания, присущи...*

Для контроля усвоения уровней научного знания (теоретического и эмпирического), а также структуры теоретического знания (законы, теоретические положения, гипотезы) уместны задания на соотнесение, классификацию, заполнение схемы, именно потому, что здесь есть наборы достаточно четко выделяемых элементов. Изучение вопроса о методах научного познания неизбежно потребует конкретизации. Здесь уместно использование задания формата С6. Завершить изучение темы можно вопросом о значении научных знаний в современном мире. Поскольку оценка может быть противоречивой, можно самостоятельно сформулировать задание-задачу или даже тему эссе. Таким образом, сам характер материала подскажет преподавателю, где и какой вид задания уместнее всего использовать. Главное, помнить, что любой вид задания всегда средство, а цель – знания, умения, ценностные ориентации учеников.

**Основные характеристики  
экзаменационной работы ЕГЭ 2012 года по обществознанию**

*Обозначение заданий в работе и бланке ответов: А – задания с выбором ответа; В – задания с кратким ответом; С – задания с развернутым ответом.*

*Уровни сложности задания: Б – базовый (примерный интервал выполнения задания – 60–90%); П – повышенный (40–60%); В – высокий (менее 40%).*

№	Обозначение задания в работе	Проверяемые элементы содержания	Коды проверяемых элементов содержания	Коды проверяемых требований <sup>1</sup>	Уровень сложности задания	Макс. балл за выполнение задания	Средний процент выполнения
<b>Часть 1</b>							
1	A1	Системное строение общества; основные институты общества; понятие общественного прогресса; многовариантность общественного развития (типы обществ); угрозы XXI в. (глобальные проблемы). Природное и общественное в человеке (человек как результат биологической и социокультурной эволюции); мировоззрение; мышление и деятельность; потребности и интересы; свобода и необходимость	1.1, 1.2, 1.5–1.9 1.16–1.18	1.1–1.6	Б	1	69,6
2	A2	Виды знаний; понятие истины, ее критерии; понятие культуры, формы и разновидности культуры; наука; основные особенности научного мышления; естественные и социально-гуманитарные науки; образование, его значение для личности и общества; религия; искусство; мораль	1.3, 1.4, 1.10–1.15	1.5, 1.6, 1.8	Б	1	65,9
3	A3	Человек и общество. Познание и духовная жизнь (задание на обращение к социальным реалиям)	1.1–1.18	2.5, 2.9	Б	1	72,6
4	A4	Человек и общество. Познание и духовная жизнь (задание на анализ двух суждений)	1.1–1.18	1.5, 1.6, 1.8	П	1	60,5
5	A5	Экономика и экономическая наука; экономические системы; роль государства в экономике; экономический рост и развитие; понятие ВВП	2.1, 2.3, 2.13–2.15	1.5, 1.6	Б	1	69,6
6	A6	Факторы производства и факторные доходы; рынок и рыночный механизм; спрос и предложение; постоянные и переменные затраты; основные источники финансирования бизнеса; рынок труда; безработица	2.2, 2.4, 2.5, 2.8, 2.11	1.5, 1.6	Б	1	62,2
7	A7	Финансовые институты; банковская система; ценные бумаги; виды, причины и последствия инфляции; налоги, уплачиваемые гражданами; налоги, уплачиваемые предприятиями; государственный бюджет; мировая экономика	2.6, 2.9, 2.10, 2.12, 2.16, 2.17	1.5, 1.6	Б	1	66,9
8	A8	Экономика (задание на обращение к социальным реалиям и графической информации)	2.1–2.19	2.5, 2.9	П	1	61,5
9	A9	Экономика (задание на анализ двух суждений)	2.1–2.19	1.5, 1.6	П	1	56,1

<sup>1</sup> В данном столбце таблицы указаны коды ведущих умений и видов деятельности, проверяемых заданиями экзаменационной работы.

10	A10	Социальная стратификация и мобильность; социальные группы; молодежь как социальная группа; этнические общности; социальный конфликт; межнациональные отношения, этносоциальные конфликты, пути их разрешения; конституционные принципы (основы) национальной политики в России; виды социальных норм; социальный контроль; свобода и ответственность; отклоняющееся поведение и его типы; социальная роль; социализация индивида; семья и брак	3.1–3.14	1.5, 1.6	Б	1	78,2
11	A11	Социальные отношения (задание на обращение к социальным реалиям)	3.1–3.14	2.5, 2.7, 2.9	Б	1	79,6
12	A12	Социальные отношения (задание на анализ двух суждений)	3.1–3.14	1.5, 1.6	П	1	68,7
13	A13	Понятие власти; государство, его функции; политическая система; средства массовой информации в политической системе; органы государственной власти РФ; федеративное устройство РФ	4.1–4.3, 4.9, 4.14, 4.15	1.5, 1.6	Б	1	54,6
14	A14	Типология политических режимов; демократия, ее основные ценности и признаки; гражданское общество и государство; политическая элита; политические партии и движения; избирательная кампания в России; политический процесс; политическое участие; политическое лидерство	4.4–4.8, 4.10–4.13	1.5, 1.6	Б	1	63,8
15	A15	Политика (задание на обращение к социальным реалиям)	4.1–4.15	2.9	Б	1	69,2
16	A16	Политика (задание на анализ двух суждений)	4.1–4.15	1.5, 1.6	П	1	58,9
17	A17	Право в системе социальных норм; система российского права; понятие и виды юридической ответственности; Конституция Российской Федерации; основы конституционного строя РФ; законодательство РФ о выборах; законотворческий процесс в России; Международное право (международная защита прав человека в условиях мирного и военного времени); право на благоприятную окружающую среду и способы его защиты; гражданство РФ	5.1–5.5, 5.12, 5.13, 5.17	1.5–1.7	Б	1	67,3
18	A18	Субъекты гражданского права; организационно-правовые формы и правовой режим предпринимательской деятельности; имущественные и неимущественные права; порядок приема на работу; порядок заключения и расторжения трудового договора; правовое регулирование отношений супругов; порядок и условия заключения и расторжения брака; особенности административной юрисдикции; споры, порядок их рассмотрения; основные правила и принципы гражданского процесса; особенности уголовного процесса; воинская обязанность, альтернативная гражданская служба; права и обязанности налогоплательщика; правоохранительные органы; судебная система	5.6–5.11, 5.14–5.21	1.5–1.7	Б	1	58,7

19	A19	Право (задание на обращение к социальным реалиям)	5.1–5.21	2.5, 2.9	Б	1	74,7
20	A20	Право (задание на анализ двух суждений)	5.1–5.21	1.5–1.7	П	1	45,3
<b>Часть 2</b>							
21	B1	Различное содержание в разных вариантах: выявление структурных элементов с помощью схем и таблиц	–	2.2	Б	1	62,2
22	B2	Различное содержание в разных вариантах: соотнесение видовых понятий с родовыми	–	2.2	Б	1	67,1
23	B3	Различное содержание в разных вариантах: классификация путем установления соответствия	–	2.2	Б	2	54,9
24	B4	Различное содержание в разных вариантах: осуществление выбора необходимых позиций из предложенного списка	–	2.2, 2.5	П	2	55,8
25	B5	Различное содержание в разных вариантах: дифференциация в социальной информации фактов и мнений	–	2.5	Б	2	60,5
26	B6	Различное содержание в разных вариантах: определение терминов и понятий, соответствующих предлагаемому контексту	–	2.5	П	2	45,4
27	B7	Различное содержание в разных вариантах: осуществление выбора необходимых позиций из предложенного списка	–	2.2, 2.5	П	2	58,1
28	B8	Различное содержание в разных вариантах: выбор обобщающего понятия для всех остальных понятий, представленных в перечне	–	2.3	Б	1	64,5
<b>Часть 3</b>							
29	C1	Различное содержание в разных вариантах: задания на анализ источников	–	2.5	Б	2	81,7
30	C2		–	2.5	Б	2	72,6
31	C3		–	2.3–2.5	В	3	49,1
32	C4		–	2.3, 2.5, 2.7, 2.8	В	3	39,0
33	C5	Различное содержание в разных вариантах: задание на перечисление признаков, явлений или на использование понятия в заданном контексте	–	2.1	В	2	42,8
34	C6	Различное содержание в разных вариантах: задание, предполагающее раскрытие теоретических положений на примерах	–	2.4	В	3	34,1
35	C7	Различное содержание в разных вариантах: задание-задача	–	2.9	В	3	32,4
36	C8	Различное содержание в различных вариантах: задание на составление плана доклада по определенной теме	–	2.8	В	2	30,9
37	C9 (K1–K3)	Охват всего содержания темами, предлагаемыми на выбор: альтернативное задание, предполагающее написание эссе	–	2.1, 2.3, 2.7–2.9	В	5	70,2 60,3 22,2
<p>Всего заданий – <b>37</b>; из них по типу заданий: А – <b>20</b>, В – <b>8</b>, С – <b>9</b>;  по уровню сложности: Б – <b>21</b>, П – <b>9</b>, В – <b>7</b>.  Максимальный первичный балл за работу – <b>59</b>.  Общее время выполнения работы – <b>210 мин.</b></p>							