

**Муниципальное автономное учреждение
«Информационно-методический центр»
Отдел диагностики и анализа качества
образовательного процесса**

ОТЧЁТ

*Результаты Всероссийских проверочных работ среди
учащихся 4-х классов города Сургут
по математике, русскому языку и окружающему миру*

май 2019

г. СУРГУТ, ул. ДЕКАБРИСТОВ, 16

Оглавление

Список сокращений	3
1. Обоснование проведения Всероссийских проверочных работ среди учащихся 4-х классов города Сургута	4
2. Русский язык	6
2.1. Характеристика диагностических материалов	6
2.2. Анализ основных результатов выполнения ВПР по русскому языку	8
2.3. Соотношение полученных результатов по русскому языку с успеваемостью (оценкой за четверть / триместр).....	14
2.4. Распределение тестового балла по русскому языку.....	17
2.5. Поэлементный анализ выполнения ВПР по русскому языку.....	20
2.6. Результаты выполнения заданий группами, обучающихся с разным уровнем подготовки	27
3. Математика	30
3.1. Характеристика диагностических материалов	30
3.2. Анализ основных результатов выполнения ВПР по математике	32
3.3. Соотношение полученных результатов по математике с успеваемостью (оценкой за четверть / триместр).....	38
3.4. Распределение тестового балла по математике.....	41
3.5. Поэлементный анализ выполнения ВПР по математике	44
3.6. Результаты выполнения заданий группами, обучающихся с разным уровнем подготовки	50
4. Окружающий мир	53
4.1. Характеристика диагностических материалов	53
4.2. Анализ основных результатов выполнения ВПР по окружающему миру	56
4.3. Соотношение полученных результатов по окружающему миру с успеваемостью (оценкой за четверть / триместр)	62
4.4. Распределение тестового балла по окружающему миру	65
4.5. Поэлементный анализ выполнения ВПР по окружающему миру.....	68
4.6. Результаты выполнения заданий группами, обучающихся с разным уровнем подготовки	72
Выводы.....	74
Приложение	81

Список сокращений

ОО	Образовательная организация
РФ	Российская Федерация
ХМАО	Ханты-мансийский автономный округ - Югра
ВПР	Всероссийская проверочная работы
КИМ	Контрольно-измерительные материалы
ФГОС	Федеральный государственный стандарт
СОШ	Средняя общеобразовательная школа
СШ	Средняя школа
УИОП	Углубленное изучение отдельных предметов
Гимназия №1 / гимназия «Лаборатория Салахова»	Муниципальное бюджетное общеобразовательное учреждение гимназия «Лаборатория Салахова»
гимназия №3 / гимназия им. Ф.К. Салманова	Муниципальное бюджетное общеобразовательное учреждение гимназия во имя Ф.К. Салманова
СЕНЛ / лицей №2	Муниципальное бюджетное общеобразовательное учреждение Сургутский естественно-научный лицей
Лицей им. генерал-майора Хисматулина В.И.	Муниципальное бюджетное общеобразовательное учреждение лицей имени генерал-майора Хисматулина Василия Ивановича
СТШ	Муниципальное бюджетное общеобразовательное учреждение «Сургутская технологическая школа»
СОШ №10 с УИОП	Муниципальное бюджетное общеобразовательное учреждение средняя общеобразовательная школа №10 с углубленным изучением отдельных предметов
СОШ №46 с УИОП	Муниципальное бюджетное общеобразовательное учреждение средняя общеобразовательная школа №46 с углубленным изучением предметов
СОШ №8	Муниципальное бюджетное общеобразовательное учреждение средняя общеобразовательная школа №8 имени А.Н. Сибирцева
СОШ №18	Муниципальное бюджетное общеобразовательное учреждение средняя общеобразовательная школа №18 имени Виталия Яковлевича Алексева
СОШ №22	Муниципальное бюджетное общеобразовательное учреждение средняя общеобразовательная школа №22 имени Геннадия Федотовича Пономарева
ЧОУ	Частное образовательное учреждение гимназия во имя Святителя Николая Чудотворца
СКРК	Бюджетное профессиональное образовательное учреждение Ханты-Мансийского автономного округа – Югры «Сургутский колледж русской культуры имени А.С. Знаменского

1. Обоснование проведения Всероссийских проверочных работ среди учащихся 4-х классов города Сургута

- приказ Федеральной службы по надзору в сфере образования и науки (Рособрнадзор) от 29.01.2019 №84 «О проведении Федеральной службой по надзору в сфере образования и науки мониторинга качества подготовки обучающихся общеобразовательных организаций в 2019 году», от 07.02.2019 №104 «О внесении изменений в график проведения Федеральной службой в сфере образования и науки мониторинга качества подготовки обучающихся общеобразовательных организаций в форме национальных исследований качества образования и всероссийских проверочных работ в 2019 году;

- приказ Федеральной службой в сфере образования и науки от 29.01.2019 г. №84 «О проведении Федеральной службой в сфере образования и науки мониторинга качества подготовки обучающихся общеобразовательных организаций в 2019 году»;

- письмо Федеральной службы по надзору в сфере образования и науки (Рособрнадзор) от 29.01.2019 №13-41 «О проведении ВПР с использованием ФИС ОКО»;

- от 21.02.2019 № 200 «О проведении мониторинга качества общего образования в Ханты-Мансийском автономном округе – Югре в 2019 году»;

- приказ Департамента образования и молодежной политики Ханты-Мансийского автономного округа – Югры от 25.03.2019 №389 «Об обеспечении проведения Всероссийских проверочных работ на территории Ханты-Мансийского автономного округа– Югры в 2019 году»;

- приказ Департамента образования и молодежной политики Ханты-Мансийского автономного округа – Югры от 22.04.2019 № 537 «Об утверждении государственного задания на оказание государственных услуг (выполнение работ) автономному учреждению дополнительного профессионального образования Ханты-Мансийского автономного округа – Югры «Институт развития образования» на 2019 год и на плановый период 2020 и 2021 годы»;

- приказ автономного учреждения дополнительного профессионального образования Ханты-Мансийского автономного округа – Югры «Институт развития образования» от 15.03.2019 года №105-о «О назначении ответственных лиц за сопровождение проведения оценочных процедур качества общего образования в Ханты-Мансийском автономном округе – Югре в 2019 году»;

- приказ автономного учреждения дополнительного профессионального образования Ханты-Мансийского автономного округа – Югры «Институт развития образования» от 26.03.2019 года №116-о «Об информационно – методическом, организационном и консультационном сопровождении Всероссийских проверочных работ общеобразовательных организаций, расположенных на территории Ханты – Мансийского автономного округа – Югры в 2019 году»;

- приказ автономного учреждения дополнительного профессионального образования Ханты-Мансийского автономного округа – Югры «Институт развития образования» от 23.04.2019 №168-о «О внесении изменений в приказ от 15.03.2019 г. №105-о «О назначении ответственных лиц за сопровождение проведения оценочных процедур качества общего образования в Ханты-Мансийском автономном округе – Югре в 2019 году.

Всероссийские проверочные работы в 4-х классах проводились по трем предметам: русский язык, математика и окружающий мир. Задания были разработаны на федеральном уровне, и проверялись по единым критериям.

Содержание проверочных работ полностью соответствовало Федеральному государственному образовательному стандарту начального общего образования.

Цель ВПР – обеспечение единства образовательного пространства РФ и поддержки введения ФГОС за счет предоставления образовательным организациям единых проверочных материалов и единых критериев оценивания учебных достижений школьников.

При проведении ВПР, проверке работ и обработке результатов использовался код участника. Коды выдавались участникам один раз до проведения проверочных работ. Каждый код являлся уникальным и использовался во всей ОО только один раз. Каждому участнику выдавался один и тот же код на все работы.

Даты проведения:

- *русский язык* – 15 – 19 апреля 2019 года
- *математика* – 22 – 26 апреля 2019 года;
- *окружающий мир* – 22 – 26 апреля 2019 года.

В ВПР участвовали все образовательные организации города, реализующие программу начального общего образования.

Результаты ВПР могут быть использованы:

- Руководителями ОО и муниципальными органами исполнительной власти, осуществляющими государственное управление в сфере образования, для анализа текущего состояния систем образования и формирования программ их развития.
- учителями образовательными организациями для совершенствования методики преподавания предметов в школе;
- для индивидуальной работы с учащимися по устранению имеющихся пробелов в знаниях.

2. Русский язык

2.1. Характеристика диагностических материалов

Основной целью диагностической работы по русскому языку была проверка и оценка уровень общеобразовательной подготовки обучающихся 4 класса в соответствии с требованиями ФГОС, а также способность выпускников 4-х классов использовать полученные в процессе изучения русского языка в начальной школе знания для практического их применения.

Каждому учащемуся присваивался один персональный код на 2 части. Кодирование учащихся проводилось по журналу. Код присваивался всем без исключения учащимся класса, даже тем, которые по любым причинам не участвовали в диагностике. Результат выполнения ВПР заносился в матрицу результатов в соответствии с набранными баллами.

КИМы ВПР по русскому языку были аналогичны КИМаМ 2017/18 учебного года и состояли из двух частей, которые выполнялись в разные дни и различались по содержанию и количеству заданий.

Часть 1 содержала 3 задания: диктант (задание 1) и 2 задания по написанному тексту.

Часть 2 содержала 12 заданий, в том числе 9 заданий к приведенному в варианте проверочной работы тексту для чтения.

Работа включала в себя 13 заданий базового уровня сложности и 2 задания – повышенного уровня сложности.

Таблица 1

№ задания в ВПР	Проверяемые умения	Уровень сложности	Максимальный балл
1	Писать под диктовку тексты в соответствии с изученными правилами правописания		
K1	Соблюдение орфографических норм	Б	4
K2	Соблюдение пунктуационных норм	Б	3
2	Выделять предложения с однородными членами	Б	3
3.1.	Находить главные и второстепенные (без деления на виды) члены предложения	Б	1
3.2.	Распознавать грамматические признаки слов; с учетом совокупности выявленных признаков	Б	3
4	Соблюдать нормы русского литературного языка в собственной речи и оценивать соблюдение этих норм в речи собеседников	Б	2
5	Характеризовать звуки русского языка: согласные звонкие/глухие	Б	1
6	Определять тему и главную мысль текста	Б	2
7	Делить тексты на смысловые части, составлять план текста	Б	3
8	Задавать вопросы по содержанию текста и отвечать на них, подтверждая ответ примерами из текста	Б	2
9	Определять значение слова по тексту	Б	1
10	Подбирать синонимы для устранения повторов в тексте	Б	1
11	Находить в словах с однозначно выделяемыми морфемами окончание, корень, приставку, суффикс	Б	2
12.1.	Распознавать грамматические признаки слов, с учетом совокупности выявленных признаков относить слова к определенной группе основных частей речи (существительное)	П	1
12.2.	Проводить морфологический разбор имен существительных по предложенному в учебнике алгоритму; оценивать правильность проведения морфологического разбора	П	2
13.1.	Распознавать грамматические признаки слов, с учетом совокупности выявленных признаков относить слова к определенной группе основных частей речи (прилагательное)	П	1

13.2.	Проводить морфологический разбор имен прилагательных по предложенному в учебнике алгоритму, оценивать правильность проведения морфологического разбора	П	2
14.	Распознавать грамматические признаки слов, с учетом совокупности выявленных признаков относить слова к определенной группе основных частей речи (глагол)	Б	1
15.1.	Решение коммуникативной задачи	Б	2
15.2.	Правописная грамотность	Б	1
Общее количество заданий – 15 заданий: 13 заданий базового уровня сложности, 2 – повышенного Общее количество баллов – 38 баллов: 32 балла – за задания базового уровня сложности, 6 баллов – за повышенного уровня сложности.			

На выполнение ВПР по русскому языку отводилось 90 минут.

Задания частей 1 и 2 выполнялись в разные дни. На выполнение заданий части 1 отводилось 45 минут. На выполнение заданий части 2 отводилось также 45 минут.

Оценка выполнения работы

В зависимости от полноты и правильности выполнения заданий, ученик мог набрать от 0 до 4 баллов. Максимальный балл за всю работу составил 38 баллов.

За каждое из заданий 2, 7, 12, 13, 15 оценивается от 0 до 3 баллов. Ответы на задание 3 по пункту 1) оцениваются от 0 до 1 балла, по пункту 2) – от 0 до 3 баллов. Ответ на каждое из заданий 4, 6, 8, 11 оценивается от 0 до 2 баллов. Правильный ответ на каждое из заданий 5, 9, 10, 14 оценивается 1 баллом.

Тестовый балл, полученный учащимися по результатам выполнения работы по русскому языку, переводился в оценку и определял уровень достижения учащимися планируемых результатов обучения.

Система перевода в оценку соответствовала системе 2016/17 и 20147/18 учебных лет.

При выполнении четвероклассниками менее 35% предложенных заданий, учащийся демонстрировал критический уровень выполнения работы и при переводе в оценку получали неудовлетворительный результат.

Для получения положительной оценки («3») по результатам выполнения ВПР по русскому языку учащимся необходимо было выполнить не менее 30% заданий базового уровня сложности.

Таблица 2

Отметка по пятибалльной шкале	Первичные баллы	% выполненных заданий	Уровень выполнения
«2»	от 0 до 13 баллов	менее 35%	Критический уровень
«3»	от 14 до 23 балла	от 35% до 60%	Низкий уровень
«4»	от 24 до 32 баллов	от 61% до 84%	Средний уровень
«5»	от 33 до 38 баллов	от 85% и более	Высокий уровень

Для получения оценки «5» учащиеся должны были набрать не менее 33 баллов (выполнить от 85% заданий и более).

2.2. Анализ основных результатов выполнения ВПР по русскому языку

- Распределение участников ВПР

Всероссийскую проверочную работу по русскому языку выполняли:

1 часть ВПР – 4 679 выпускников 4-х классов, 2 часть – 4 677 выпускников 4-х классов из 36 ОО города. Выполнили 2 части ВПР 4 653 четвероклассника.

Таблица 3

ОО	Выполняли 1 часть	Выполняли 2 часть	выполнили 2 части ВПР
гимназия 1	135	135	135
гимназия 2	99	96	96
гимназия 3	125	124	124
лицей 1	95	95	95
СЕНЛ	101	101	100
лицей 3	64	62	62
СОШ 10 с УИОП	131	130	129
СОШ 46 с УИОП	121	120	120
СТШ	259	259	259
СОШ 1	130	131	130
СОШ 3	99	100	99
СОШ 4	55	56	55
СОШ 5	217	218	216
СОШ 6	85	84	84
СОШ 7	74	73	73
СОШ 8	69	76	69
СШ 9	252	250	250
СШ 12	141	141	141
СОШ 15	124	122	119
СОШ 18	131	131	131
СОШ 19	199	200	199
СОШ 20	158	155	155
СОШ 22	117	117	117
СОШ 24	55	56	55
СОШ 25	55	55	55
СОШ 26	122	122	122
СОШ 29	141	141	141
СШ 31	221	220	219
СОШ 32	104	105	104
СОШ 44	163	163	163
СОШ 45	220	220	220
НШ 30	117	117	117
Прогимназия	231	231	230
Перспектива	209	210	209
СКРК	21	21	21
ЧОУ	39	40	39
Всего по городу	4 679	4 677	4 653

* результат учащихся, которые не выполняли одну из частей ВПР, оцениванию не подлежали.

Общие показатели результата города Сургут за три учебных года:

Таблица 4

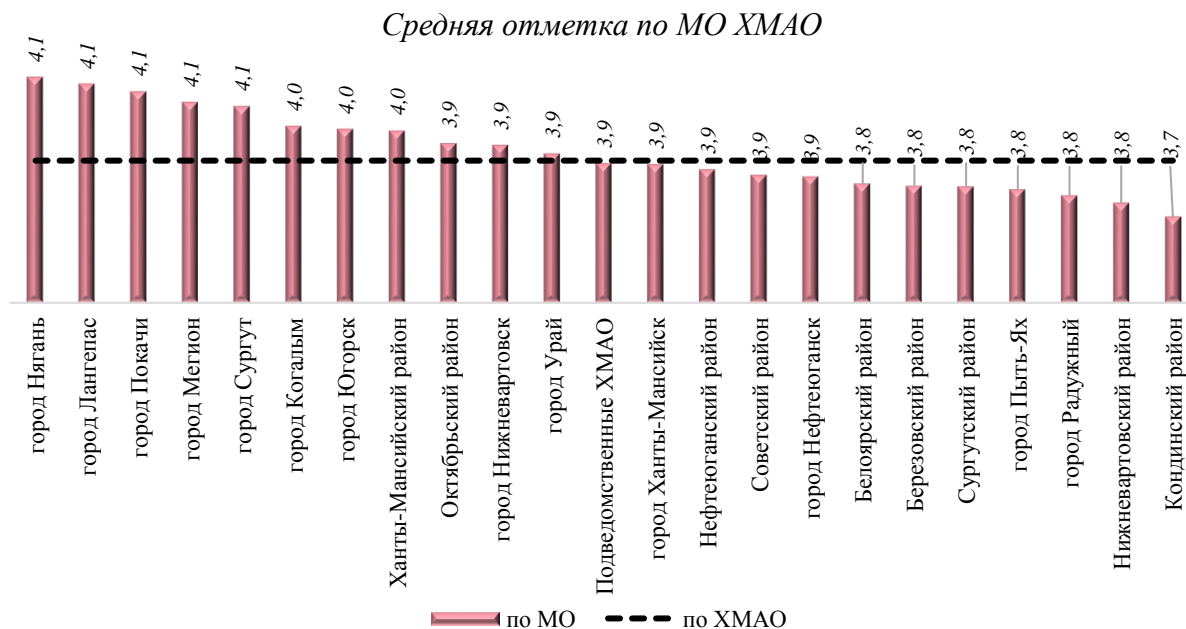
Учебный год	Доля учащихся, преодолевших минимальный порог	Качество знаний	Средний первичный балл	Средняя отметка
2016/17 уч. год	99%	83%	29,3	4,1
2017/18 уч. год	99,6%	83%	29,3	4,2
2018/19 уч. год	99,2%	78%	28,4	4,1

- средняя отметка по результатам ВПР

По результатам выполнения заданий ВПР по русскому языку, средняя оценка по городу Сургуту составила 4,1 балла (по РФ – 3,9 баллов, по ХМАО – 3,9 баллов), что аналогичен показателям прошлого учебного года.

Средний по округу показатель смогли преодолеть участники из 8 МО.

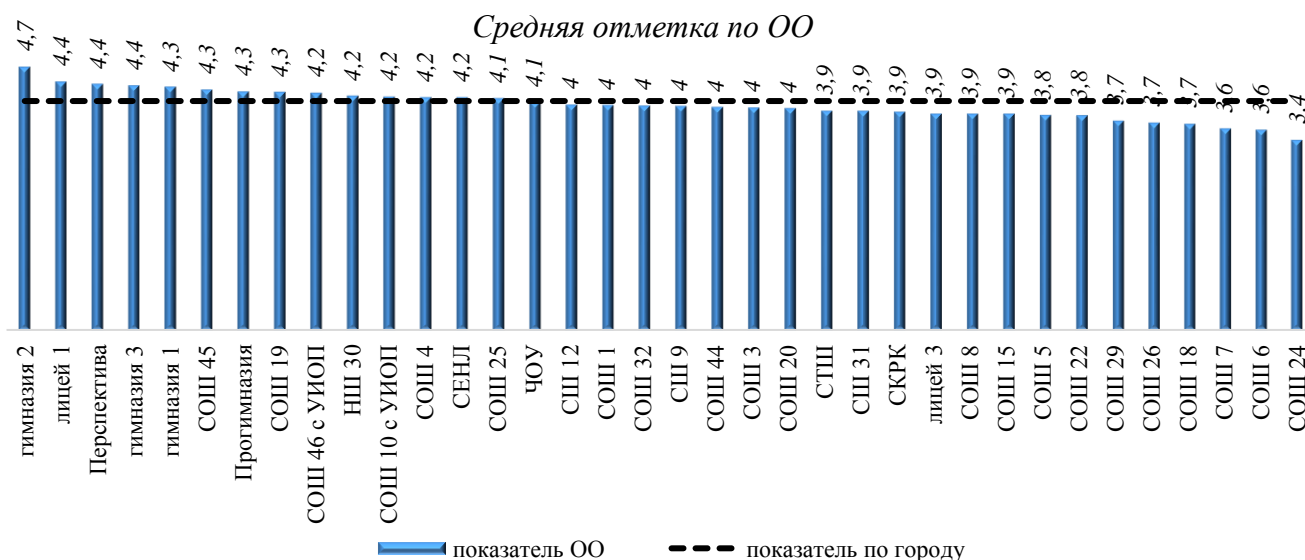
Диаграмма 1



При рассмотрении сравнительного анализа средней отметки участниками из города Сургут в разрезе ОО можно сделать выводы:

- в 13 ОО средняя отметка выше городского показателя. Наивысшую среднюю отметку продемонстрировали учащиеся гимназии №2 - 4,7 баллов, что на 0,6 баллов выше городского показателя.

Диаграмма 2



- в СОШ № 25 и гимназии им. Св. Николая Чудотворца средняя отметка аналогична городскому показателю;

- в 21 ОО средняя отметка ниже показателя по городу. Наименьший результат продемонстрировали учащиеся СОШ №24 – 4,1 балл.

При рассмотрении сравнительного анализа данного показателя за два учебных года, можно сделать выводы:

- в 6 ОО средняя отметка по отношению к результатам прошлого учебного года стала выше. Наибольший прирост наблюдается в СОШ №4 – на 0,4 балла.
- в 10 ОО средняя отметка аналогична показателям прошлого учебного года;

Таблица 5

ОО	2017/18 уч. год	2018/19 уч. год	разница
гимназия 1	4,6	4,3	-0,2
гимназия 2	4,6	4,7	0,2
гимназия 3	4,5	4,4	-0,1
лицей 1	4,7	4,4	-0,3
СЕНЛ	4,3	4,2	-0,1
лицей 3	4,2	3,9	-0,3
СОШ 10 с УИОП	4,1	4,2	0,0
СОШ 46 с УИОП	4,7	4,2	-0,5
СТШ	3,9	3,9	0,0
СОШ 1	4,0	4,0	0,0
СОШ 3	3,9	4,0	0,1
СОШ 4	3,8	4,2	0,4
СОШ 5	3,8	3,8	0,0
СОШ 6	4,0	3,6	-0,4
СОШ 7	4,2	3,6	-0,6
СОШ 8	4,3	3,9	-0,4
СШ 9	4,0	4,0	0,0
СШ 12	4,1	4,0	-0,1
СОШ 15	4,2	3,9	-0,4
СОШ 18	3,7	3,7	0,0
СОШ 19	4,4	4,3	-0,2
СОШ 20	4,2	4,0	-0,3
СОШ 22	3,6	3,8	0,2
СОШ 24	3,8	3,4	-0,4
СОШ 25	4,2	4,1	0,0
СОШ 26	4,3	3,7	-0,6
СОШ 29	4,1	3,7	-0,3
СШ 31	4,1	3,9	-0,2
СОШ 32	4,2	4,0	-0,2
СОШ 44	4,0	4,0	0,0
СОШ 45	4,1	4,3	0,2
НШ 30	4,2	4,2	0,0
Прогимназия	4,3	4,3	0,0
Перспектива	4,3	4,4	0,1
По городу	4,2	4,1	-0,1

* результаты Сургутской технологической школы сравнивались со средними результатами СОШ №13 и №38;

* результаты СОШ №1 сравнивались со средними результатами СОШ №1 и НШ №37;

* результаты СОШ №20 сравнивались со средними результатами СОШ №20 и НШ №42;

- в 18 ОО средняя отметка по отношению к прошлому учебному году снизилась. Наибольший спад продемонстрировали учащиеся СОШ №26 – на 0,6 баллов.

Индекс низких результатов рассчитывался как процентная доля участников ВПР, результаты которых меньше или равно нижней границы баллов по данному предмету. Он включает не только участников соответствующей оценочной процедуры, не преодолевших минимальную границу, но и участников, перешедших эту границу с очень небольшим запасом. Нижняя граница – это граница, задаваемая как минимальный балл по спецификации оценочной процедуры плюс 5% от максимальной суммы баллов, которые

можно набрать в этой оценочной процедуре по этому предмету в этой параллели. В ВПР по русскому языку в данный показатель входят учащиеся, набравшие за ВПР от 0 до 15 баллов.

Разность значений индекса низких результатов и доли участников ВПР, не преодолевших минимальный порог (% обучающихся, получивших отметку «2»), отражает так называемую «зону риска», т.е. участников, которые, хотя и преодолели «официальную» минимальную границу, но имеют весьма низкие результаты, свидетельствующие о наличии проблем в подготовке таких участников.

Если сравнить проценты участников ВПР по русскому языку, не преодолевших минимальную границу, и показатель данного индекса по городу, то можно отметить, что разница между индексом низких результатов и долей, не преодолевших минимальный порог, составила 3,2%.

Таблица 6

ОО	индекс низких результатов	Из них, доля, не преодолевших минимальный балл	"группа риска"
гимназия 1	0%	0%	0%
гимназия 2	0%	1%	1%
гимназия 3	0%	1%	1%
лицей 1	0%	1%	1%
СЕНЛ	0%	0%	0%
лицей 3	0%	3%	3%
СОШ 10 с УИОП	0%	2%	2%
СОШ 46 с УИОП	0%	1%	1%
СТШ	3%	5%	2%
СОШ 1	0%	2%	2%
СОШ 3	2%	5%	3%
СОШ 4	0%	0%	0%
СОШ 5	1%	8%	7%
СОШ 6	6%	7%	1%
СОШ 7	3%	7%	4%
СОШ 8	0%	0%	0%
СШ 9	0%	3%	3%
СШ 12	0%	4%	4%
СОШ 15	0%	0%	0%
СОШ 18	2%	12%	10%
СОШ 19	0%	0%	0%
СОШ 20	1%	5%	4%
СОШ 22	0%	6%	6%
СОШ 24	5%	15%	10%
СОШ 25	0%	0%	0%
СОШ 26	2%	14%	12%
СОШ 29	4%	9%	5%
СШ 31	0%	4%	4%
СОШ 32	0%	2%	2%
СОШ 44	1%	5%	4%
СОШ 45	0%	1%	1%
НШ 30	0%	3%	3%
Прогимназия	0%	0%	0%
Перспектива	0%	0%	0%
СКРК	0%	10%	10%
ЧОУ	5%	5%	0%
По городу	0,8%	4%	3,2%

- распределение отметок по результатам выполнения ВПР

По результатам выполнения ВПР по русскому языку, доля учащихся по городу Сургут, преодолевших минимальный балловый порог, составила 99,2% (по РФ – 95,4%, по ХМАО – 98,2%).

В 2018/19 учебном году по ХМАО не смогли справиться с работой 373 четвероклассника, из них из города Сургут 37 учащихся, что составило 0,8% от общего числа от города Сургут.

Таблица 7

По РФ					
Учебный год / Отметка за ВПР	2016/17 уч. год	2017/18 уч. год	2018/19 уч. год	динамика по отношению к 2016/17	динамика по отношению к 2017/18
"2"	4,0%	4,6%	4,6%	0,6%	0,0%
"3"	22,0%	25,1%	25,8%	3,8%	0,7%
"4"	46,0%	46,8%	46,9%	0,9%	0,1%
"5"	29,0%	23,5%	22,7%	-6,3%	-0,8%
По ХМАО					
Учебный год / Отметка за ВПР	2016/17 уч. год	2017/18 уч. год	2018/19 уч. год	динамика по отношению к 2016/17	динамика по отношению к 2017/18
"2"	1,0%	1,5%	1,8%	0,8%	0,3%
"3"	19,0%	21,4%	25,3%	6,3%	3,9%
"4"	48,0%	49,5%	49,3%	1,3%	-0,2%
"5"	31,0%	27,6%	23,6%	-7,4%	-4,0%
По городу Сургут					
Учебный год / Отметка за ВПР	2016/17 уч. год	2017/18 уч. год	2018/19 уч. год	динамика по отношению к 2016/17	динамика по отношению к 2017/18
"2"	1,0%	0,4%	0,8%	-0,2%	0,4%
"3"	16,0%	17,0%	20,9%	4,9%	3,9%
"4"	49,0%	50,0%	50,8%	1,8%	0,8%
"5"	34,0%	33,0%	27,5%	-6,5%	-5,5%

За три учебных года по РФ, по ХМАО и по городу Сургут наблюдается тенденция снижения доли учащихся, выполнявших ВПР на отметку «5».

При сравнительном результате уровней выполнения ВПР школьниками города Сургут с результатами учащихся РФ и ХМАО в 2018/19 учебном году, можно сделать вывод, что качество выполнения ВПР по русскому языку участниками города Сургута, выше показателей РФ и ХМАО и составляет 78,4% (по РФ – 69,6%, по ХМАО – 72,9%).

Распределение уровней выполнения в разрезе ОО за 2018/19 учебный год представлено в таблице 8.

Таблица 8

ОО	кол-во участников	5		4		3		2		Качество выполнения
		чел.	%	чел.	%	чел.	%	чел.	%	
гимназия 1	135	53	39%	76	56%	6	4%		0%	96%
гимназия 2	96	70	73%	24	25%	2	2%		0%	98%
гимназия 3	124	54	44%	62	50%	8	6%		0%	94%
лицей 1	95	48	51%	41	43%	6	6%		0%	94%
СЕНЛ	100	28	28%	60	60%	12	12%		0%	88%
лицей 3	62	6	10%	42	68%	14	23%		0%	77%
СОШ 10 с УИОП	129	41	32%	69	53%	19	15%		0%	85%
СОШ 46 с УИОП	120	45	38%	59	49%	16	13%		0%	87%
СТШ	259	53	20%	140	54%	59	23%	7	3%	75%
СОШ 1	130	29	22%	75	58%	26	20%		0%	80%
СОШ 3	99	27	27%	45	45%	25	25%	2	2%	73%
СОШ 4	55	22	40%	20	36%	13	24%		0%	76%

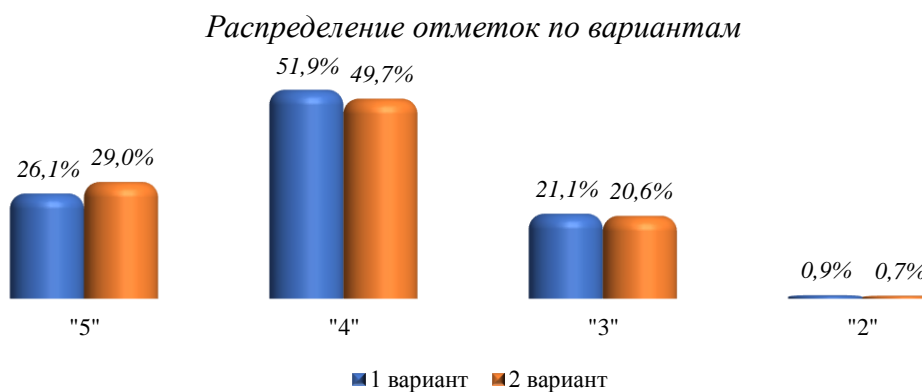
СОШ 5	216	25	12%	134	62%	55	25%	2	1%	74%
СОШ 6	84	6	7%	42	50%	31	37%	5	6%	57%
СОШ 7	73	2	3%	42	58%	27	37%	2	3%	60%
СОШ 8	69	9	13%	42	61%	18	26%		0%	74%
СШ 9	250	60	24%	132	53%	57	23%	1	0%	77%
СШ 12	141	34	24%	77	55%	30	21%		0%	79%
СОШ 15	119	17	14%	69	58%	33	28%		0%	72%
СОШ 18	131	13	10%	66	50%	50	38%	2	2%	60%
СОШ 19	199	70	35%	110	55%	19	10%		0%	90%
СОШ 20	155	39	25%	73	47%	42	27%	1	1%	72%
СОШ 22	117	27	23%	44	38%	46	39%		0%	61%
СОШ 24	55	3	5%	19	35%	30	55%	3	5%	40%
СОШ 25	55	13	24%	37	67%	5	9%		0%	91%
СОШ 26	122	12	10%	65	53%	42	34%	3	2%	63%
СОШ 29	141	16	11%	78	55%	42	30%	5	4%	67%
СШ 31	219	51	23%	99	45%	69	32%		0%	68%
СОШ 32	104	27	26%	51	49%	26	25%		0%	75%
СОШ 44	163	35	21%	93	57%	33	20%	2	1%	79%
СОШ 45	220	91	41%	104	47%	25	11%		0%	89%
НШ 30	117	45	38%	49	42%	23	20%		0%	80%
Прогимназия	230	89	39%	113	49%	28	12%		0%	88%
Перспектива	209	104	50%	85	41%	20	10%		0%	90%
СКРК	21	4	19%	11	52%	6	29%		0%	71%
ЧОУ	39	14	36%	16	41%	7	18%	2	5%	77%
По городу	4 653	1 282	27,6%	2 364	50,8%	970	20,8%	37	0,8%	78%

В гимназии «Лаборатория Салахова», гимназии №2, гимназии им. Ф.К. Салманова, лицее №1 и СОШ №25 более 90% участников за выполнение ВПР по русскому языку получили отметку «4» и «5».

Наименьший процент качества выполнения работы продемонстрировали учащиеся из СОШ №24 – 40%.

Распределение отметок в зависимости от варианта ВПР показывает равномерное распределение отметок, полученных при выполнении разных вариантов работы.

Диаграмма 3



2.3. Соотношение полученных результатов по русскому языку с успеваемостью (оценкой за четверть / триместр)

По окончании четверти/триместра отметку «5» по русскому языку получили 682 учащиеся, что составляет 15% от общего числа участников ВПР.

По результатам выполнения ВПР отметку «5» получили 1 282 учащихся.

Таблица 9

отметка	конец четверти/триместра		по результатам ВПР	
"5"	682	15%	1 282	28%
"4"	2 676	58%	2 364	51%
"3"	1 282	28%	970	21%
"2"	13	0,3%	37	1%
ВСЕГО	4 653		4 653	

В ВПР принимал участие 13 участников из 6 ОО, которые по окончании четверти/триместра имел отметку «2».

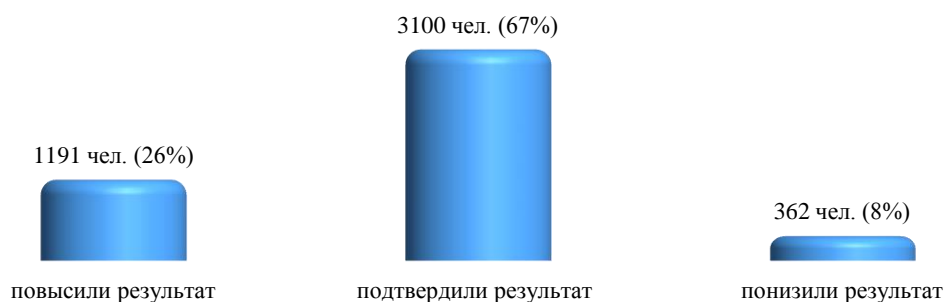
Подтвердить свои результаты смогли 3 100 учащихся, что составило 67% от общего числа.

362 обучающихся (8%) понизили свои отметки, из них 3 учащихся с «5» на «3», 2 учащихся с «4» на «2» и 33 учащихся с «3» на «2».

1 191 учащийся (26%) по результатам ВПР смогли повысить отметку, из них 696 учащихся (5%) с «4» на «5», 33 учащихся с «3» на «5» и 2 учащихся из СОШ №3 и №32 с «2» на «5».

Диаграмма 4

Соответствие отметок за выполненную работу и отметок по журналу



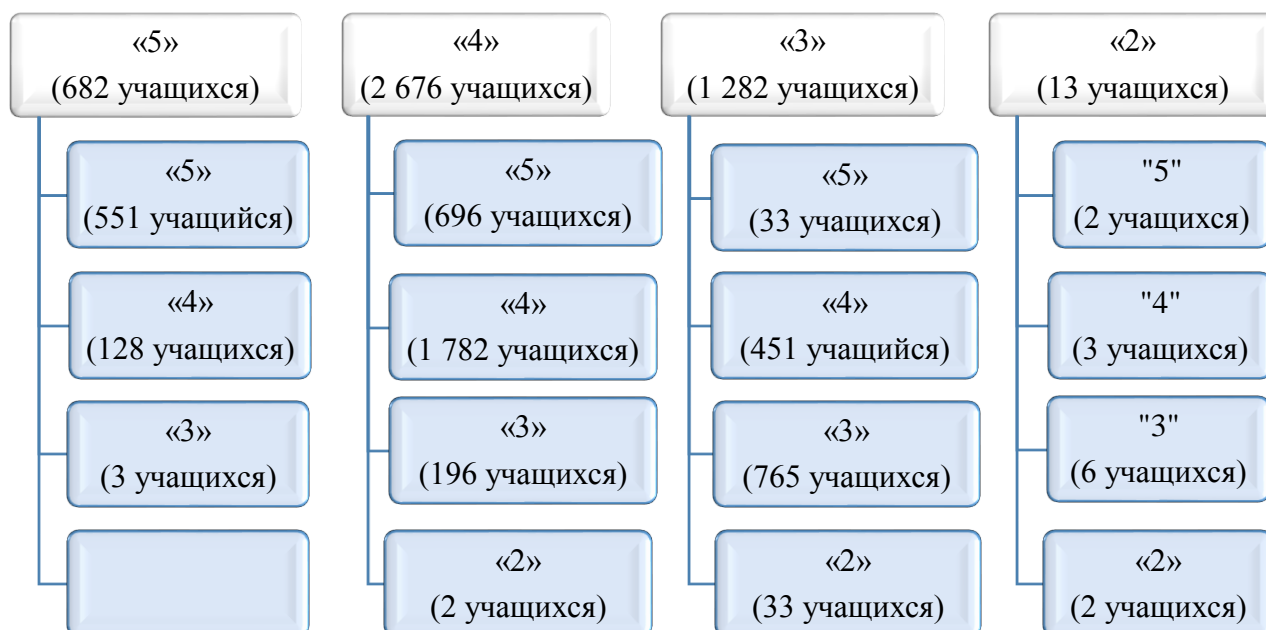
При сравнительном анализе результатов ВПР с успеваемостью можно сделать **выводы:**

Из числа учащихся, у которых по окончании четверти/триместра была отметка «5»:

- 551 участник за ВПР получили отметку «5», что составило 81% от общего числа. При этом 65 участников (9,5% от общего числа) смогли набрать максимальные 38 баллов за всю работу;

- выполнить не более 60% заданий и по результатам ВПР получить отметку «3» смогли 3 учащихся из СОШ №24, №29 и №44;

- неудовлетворительный результат не продемонстрировал ни один из участников.



Из числа учащихся, у которых по окончании четверти/триместра была отметка «4»:

- 696 участников превысили свой результат и получили отметку «5», что составило 26% от общего числа;
- 1 782 учащийся (67%) смогли подтвердить свою четвертную отметку;
- не справились с работой 2 учащихся из Сургутской технологической школы и СОШ №18%.

Из числа учащихся, у которых по окончании четверти/триместра была отметка «3»:

- 33 участника из 16 ОО выполнили более 85% проверочной работы и получил отметку «5»;
- 765 учащихся (59,6%) подтвердили свою четвертную отметку;
- 33 участников из 12 ОО не справились, что составило 2,5%.

Из числа учащихся, у которых по окончании четверти/триместра была отметка «2»:

- 2 участника из СОШ №3 и №32 за ВПР получил отметку «5»;
- 3 учащихся (23%) за ВПР получили отметку «4»;
- 2 участника из СОШ №20 и №29 не справились с работой и получили неудовлетворительный результат, что составило 15%.

При сравнительном анализе результатов ВПР с успеваемостью в разрезе ОО можно сделать выводы:

Из числа учащихся, у которых по окончании четверти/триместра была отметка «5»:

- 100% учащихся из лицея №3, СОШ №15 и №22 по результатам ВПР имеют отметку «5»;
- в 33 ОО 100% учащихся за выполнения ВПР получили отметку «4» и «5»;
- в СОШ №7 100% учащихся выполнили ВПР на отметку «4».

Таблица 10

ОО	уровень по результатам выполнения ВПР								уровень по результатам выполнения ВПР								уровень по результатам выполнения ВПР								уровень по результатам выполнения ВПР											
	"5"				"4"				"3"				"2"				"5"				"4"				"3"				"2"							
	цел	факт	%	цел	факт	%	цел	факт	цел	факт	%	цел	факт	%	цел	факт	%	цел	факт	%	цел	факт	%	цел	факт	%	цел	факт	%	цел	факт	%	цел	факт	%	
гимназия 1	13	11	83%	2	15%			99	41	41%	56	57%	2	2%			23	1	4%	18	78%	4	17%													
гимназия 2	30	29	97%	1	3%			54	37	69%	17	31%					12	4	33%	6	50%	2	17%													
гимназия 3	32	25	78%	7	22%			77	28	36%	46	60%	3	4%			15	1	7%	9	60%	5	33%													
лицей 1	22	21	95%	1	5%			63	25	40%	38	60%					10	2	20%	2	20%	6	60%													
СЕНЛ	8	7	88%	1	13%			71	21	30%	50	70%					21			9	43%	12	57%													
лицей 3	6	6	100%					42			42	100%					14					14	100%													
СОШ 10 с УИОП	25	15	60%	10	40%			71	25	35%	40	56%	6	8%			33	1	3%	19	58%	13	39%													
СОШ 46 с УИОП	19	16	84%	3	16%			70	24	34%	45	64%	1	1%			31	5	16%	11	35%	15	48%													
СТШ	36	26	72%	10	28%			135	26	19%	97	72%	11	8%	1	1%	88	1	1%	33	38%	48	55%	6	7%											
СОШ 1	19	17	89%	2	11%			79	12	15%	65	82%	2	3%			32			8	25%	24	75%													
СОШ 3	20	15	75%	5	25%			48	11	23%	29	60%	8	17%			30			11	37%	17	57%	2	7%	1	1	100%								
СОШ 4	12	11	92%	1	8%			28	11	39%	16	57%	1	4%			15			3	20%	12	80%													
СОШ 5	19	14	74%	5	26%			134	10	7%	115	86%	9	7%			56	1	2%	12	21%	41	73%	2	4%	7			2	29%	5	71%				
СОШ 6	7	5	71%	2	29%			36	1	3%	30	83%	5	14%			41			10	24%	26	63%	5	12%											
СОШ 7	9			9	100%			37	2	5%	26	70%	9	24%			27			7	26%	18	67%	2	7%											
СОШ 8	6	5	83%	1	17%			42	4	10%	35	83%	3	7%			21			6	29%	15	71%													
СП 9	28	26	93%	2	7%			139	31	22%	103	74%	5	4%			83	3	4%	27	33%	52	63%	1	1%											
СП 12	24	11	46%	13	54%			81	21	26%	51	63%	9	11%			36	2	6%	13	36%	21	58%													
СОШ 15	9	9	100%					66	8	12%	56	85%	2	3%			44			13	30%	31	70%													
СОШ 18	13	9	69%	4	31%			76	4	5%	49	64%	22	29%	1	1%	42			13	31%	28	67%	1	2%											
СОШ 19	16	13	81%	3	19%			129	53	41%	70	54%	6	5%			52	4	8%	36	69%	12	23%													
СОШ 20	25	24	96%	1	4%			80	15	19%	61	76%	4	5%			49			11	22%	38	78%			1										
СОШ 22	22	22	100%					47	5	11%	39	83%	3	6%			48			5	10%	43	90%													
СОШ 24	6	1	17%	4	67%	1	17%	35	2	6%	13	37%	20	57%			14			2	14%	9	64%	3	21%											
СОШ 25	15	8	53%	7	47%			32	5	16%	25	78%	2	6%			8			5	63%	3	38%													
СОШ 26	12	8	67%	4	33%			63	4	6%	56	89%	3	5%			47			5	11%	39	83%	3	6%											
СОШ 29	10	5	50%	4	40%	1	10%	86	11	13%	65	76%	10	12%			44			9	20%	31	70%	4	9%	1										
СП 31	37	33	89%	4	11%			114	18	16%	81	71%	15	13%			68			14	21%	54	79%													
СОШ 32	8	7	88%	1	13%			57	18	32%	32	56%	7	12%			38	1	3%	18	47%	19	50%			1	1	100%								
СОШ 44	26	20	77%	5	19%	1	4%	78	15	19%	60	77%	3	4%			59			28	47%	29	49%	2	3%											
СОШ 45	40	36	90%	4	10%			138	51	37%	78	57%	9	7%			42	4	10%	22	52%	16	38%													
НШ 30	19	17	89%	2	11%			68	28	41%	35	51%	5	7%			30			12	40%	18	60%													
Прогимназия	32	31	97%	1	3%			149	57	38%	90	60%	2	1%			49	1	2%	22	45%	26	53%													
Перспектива	46	41	89%	5	11%			122	62	51%	57	47%	3	2%			41	1	2%	23	56%	17	41%													
СКРК	4	1	25%	3	75%			9	2	22%	6	67%	1	11%			8	1	13%	2	25%	5	63%													
ЧОУ	7	6	86%	1	14%			21	8	38%	8	38%	5	24%			11			7	64%	2	18%													
По городу	682	551	81%	128	19%	3	0%	2676	696	26%	1782	67%	196	7%	2	0%	1282	33	2,6%	451	35%	765	60%	33	3%	13	2	15%	3	23%	6	46%	2	15%		

Из числа учащихся, у которых по окончании четверти/триместра была отметка

«4»:

- 100% учащихся из лицея №3 за выполнения ВПР получили отметку «4»;
- в гимназии №2, лицее №1 и Сургутском естественно-научном лицее 100% учащихся за выполнение ВПР получили отметку «4» и «5»;
- в Сургутской технологической школе и СОШ №18 по 1 учащемуся за выполнение заданий проверочной работы получают отметку «2».

Из числа учащихся, у которых по окончании четверти/триместра была отметка

«3»:

- в лицее №3 100% учащихся за выполнения ВПР получили отметку «4».

Из числа учащихся, у которых по окончании четверти/триместра была отметка

«2»:

- в СОШ №3 и №32 по 1 учащемуся за выполнения ВПР получили отметку «5».

2.4. Распределение тестового балла по русскому языку

В 2018/19 учебном году средний тестовый балл по русскому языку составил 28,4 балла из максимально возможных 38 баллов, что составило 74,7% выполнения. В 2017/18 учебном году данный показатель составил 29,3 балла – 77% выполнения.

По результатам выполнения ВПР 369 учащихся смогли выполнить менее 50% заданий, что составило 8% от общего числа (в 2017/18 учебном году данный показатель составлял 6%).

Минимальный тестовый балл составил 0 баллов, который продемонстрировал учащийся из СОШ №20.

Таблица 11

Процент выполнения	Баллы	Кол-во человек	% от общего числа
менее 35%	0	1	0,02%
	3	1	0,02%
	4	2	0,04%
	5	3	0,06%
	6	3	0,06%
	7	1	0,02%
	8	2	0,04%
	9	4	0,1%
	10	5	0,1%
	11	7	0,2%
	от 35% до 49%	12	5
13		3	0,1%
14		68	1,5%
15		61	1,3%
16		65	1,4%
17		57	1,2%
18		81	1,7%
ВСЕГО менее 50%		369	8%
от 50% до 84%	19	74	1,6%
	20	94	2,0%
	21	101	2,2%
	22	137	2,9%
	23	232	5,0%
	24	167	3,6%
	25	178	3,8%
	26	196	4,2%
	27	229	4,9%
	28	279	6,0%
	29	281	6,0%
	30	325	7,0%
	31	334	7,2%
	32	375	8,1%
	33	304	6,5%
	34	271	5,8%
	от 85% и более	35	252
36		228	4,9%
37		143	3,1%
38		84	1,8%
ВСЕГО более 50%		4284	92%

Максимальный балл за выполнение ВПР по русскому языку набрали 84 учащихся, что составило 1,8% от общего числа. При этом необходимо отметить, что все участники, набравшие максимальный балл, по окончании четверти/триместра получили отметку «4» и «5».

Исходя из данных, представленных в таблице, можно сделать выводы:

- 539 участников (12%) набрали на 1 балл более минимального балла для получения той или иной отметки.

Таблица 12

ОО	пограничный балл между "2" и "3"	пограничный балл между "3" и "4"	пограничный балл между "4" и "5"
гимназия 1	0%	4%	13%
гимназия 2	0%	0%	7%
гимназия 3	1%	1%	10%
лицей 1	1%	1%	12%
СЕНЛ	0%	2%	4%
лицей 3	0%	6%	3%
СОШ 10 с УИОП	2%	7%	12%
СОШ 46 с УИОП	0%	1%	8%
СТШ	1%	6%	7%
СОШ 1	0%	2%	5%
СОШ 3	2%	3%	8%
СОШ 4	0%	2%	11%
СОШ 5	4%	12%	4%
СОШ 6	1%	4%	1%
СОШ 7	0%	3%	3%
СОШ 8	0%	3%	6%
СШ 9	2%	3%	4%
СШ 12	3%	6%	7%
СОШ 15	0%	3%	3%
СОШ 18	4%	4%	4%
СОШ 19	0%	4%	8%
СОШ 20	1%	0%	6%
СОШ 22	1%	4%	2%
СОШ 24	9%	5%	2%
СОШ 25	0%	7%	11%
СОШ 26	7%	7%	3%
СОШ 29	3%	4%	4%
СШ 31	3%	5%	7%
СОШ 32	0%	5%	8%
СОШ 44	3%	2%	4%
СОШ 45	1%	3%	11%
НШ 30	0%	3%	8%
Прогимназия	0%	2%	6%
Перспектива	0%	0%	9%
СКРК	0%	0%	5%
ЧОУ	0%	0%	5%
По городу	1%	4%	7%

В СОШ №24 и №26 9% и 7% учащихся участников ВПР набрали 14 баллов, что является пограничным баллом между отметкой «2» и «3».

Распределение тестового балла в разрезе ОО позволяет сделать следующие выводы:

- в гимназии №2 доля учащихся, выполнивших менее 85% заданий, составила 54%;

Таблица 13

ОО	Процент выполнения ВПР				
	менее 35%	от 35% до 49%	менее 50%	от 50% до 84%	от 85% и более
гимназия 1	0%	1%	1%	81%	18%
гимназия 2	0%	1%	1%	45%	54%
гимназия 3	0%	1%	1%	76%	23%
лицей 1	0%	1%	1%	72%	27%
СЕНЛ	0%	1%	1%	79%	20%
лицей 3	0%	6%	6%	89%	5%

СОШ 10 с УИОП	0%	5%	5%	83%	12%
СОШ 46 с УИОП	0%	1%	1%	76%	23%
СТШ	2%	6%	8%	84%	8%
СОШ 1	0%	4%	4%	85%	12%
СОШ 3	2%	9%	11%	75%	14%
СОШ 4	0%	4%	4%	75%	22%
СОШ 5	1%	20%	21%	75%	4%
СОШ 6	6%	8%	14%	83%	2%
СОШ 7	1%	15%	16%	84%	0%
СОШ 8	0%	9%	9%	87%	4%
СШ 9	0%	5%	5%	81%	14%
СШ 12	0%	8%	8%	86%	6%
СОШ 15	0%	8%	8%	83%	9%
СОШ 18	2%	20%	21%	74%	5%
СОШ 19	0%	1%	1%	81%	18%
СОШ 20	1%	8%	8%	77%	14%
СОШ 22	0%	15%	15%	69%	15%
СОШ 24	4%	24%	27%	69%	4%
СОШ 25	0%	0%	0%	95%	5%
СОШ 26	2%	20%	23%	74%	3%
СОШ 29	3%	13%	16%	83%	1%
СШ 31	0%	13%	13%	74%	12%
СОШ 32	0%	8%	8%	77%	15%
СОШ 44	1%	7%	7%	79%	14%
СОШ 45	0%	4%	4%	75%	22%
НШ 30	0%	8%	8%	70%	22%
Прогимназия	0%	2%	2%	69%	29%
Перспектива	0%	1%	1%	67%	31%
СКРК	0%	14%	14%	71%	14%
ЧОУ	3%	8%	10%	62%	28%
По городу	1%	7%	8%	77%	15%

- в СОШ №5, №24 и №26 более 20% участников выполнили менее 50% заданий проверочной работы.

2.5. Поэлементный анализ выполнения ВПР по русскому языку

В 2018/19 учебном году ВПР по русскому языку была аналогична проверочной работе 2017/18 учебного года и включала в себя 15 заданий, которые оценивались по 25 критериям.

ВПР по русскому языку включала в себя 13 заданий базового уровня сложности, 2 задания – повышенного уровня.

Средний по городу процент выполнения ВПР составил 78%, заданий базового уровня сложности – 79%, повышенного – 74%.

При рассмотрении процента выполнения ВПР по уровням сложности можно сделать выводы:

- во всех ОО процент выполнения заданий базового уровня сложности превышает 55%. Наименьший процент выполнения заданий базового уровня сложности продемонстрировали учащиеся СОШ №24 – 58%.

- в гимназии «№2 процент выполнения заданий базового уровня сложности составляет 89%, что является самым высоким показателем по городу.

Таблица 14

ОО	базовый уровень	повышенный уровень
гимназия 1	80%	87%
гимназия 2	89%	91%
гимназия 3	84%	74%
лицей 1	83%	84%
СЕНЛ	79%	80%
лицей 3	70%	78%
СОШ 10 с УИОП	75%	80%
СОШ 46 с УИОП	83%	82%
СТШ	72%	70%
СОШ 1	74%	74%
СОШ 3	73%	70%
СОШ 4	76%	80%
СОШ 5	68%	55%
СОШ 6	66%	58%
СОШ 7	63%	75%
СОШ 8	71%	67%
СШ 9	75%	71%
СШ 12	74%	70%
СОШ 15	74%	60%
СОШ 18	65%	64%
СОШ 19	79%	81%
СОШ 20	74%	68%
СОШ 22	71%	62%
СОШ 24	58%	56%
СОШ 25	76%	88%
СОШ 26	64%	71%
СОШ 29	66%	71%
СШ 31	72%	67%
СОШ 32	74%	73%
СОШ 44	75%	74%
СОШ 45	79%	81%
НШ 30	78%	73%
Прогимназия	81%	83%
Перспектива	84%	82%
СКРК	72%	62%
ЧОУ	74%	84%
По городу	79%	74%

- процент выполнения заданий повышенного уровня сложности варьируется от 91% до 55%. В 15 ОО средний процент выполнения заданий повышенного уровня сложности превышает средний при выполнении базовых заданий. Наивысший показатель продемонстрировали учащиеся гимназии №2 – 91%.

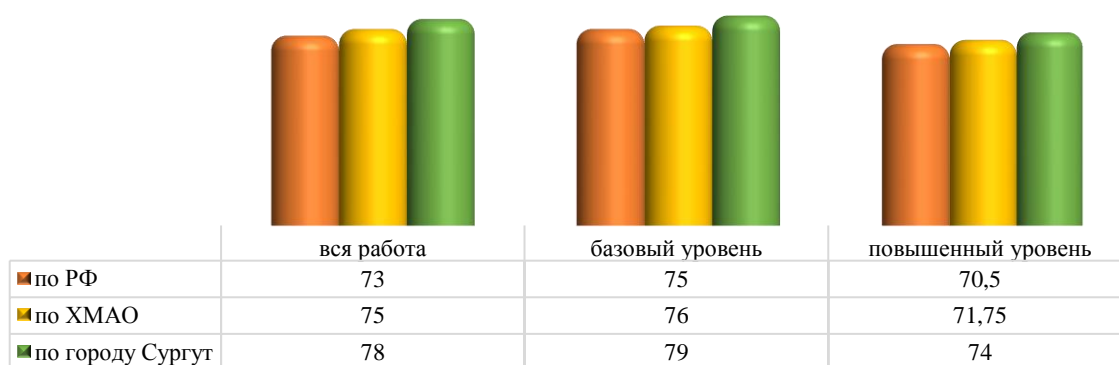
Сравнительный анализ выполнения ВПР по русскому языку учащимися Сургута с показателями по РФ и ХМАО проводился на основании данных, полученных за выполнения заданий 1-14.

При сравнительном анализе процента выполнения заданий учащимися города Сургут с показателями по РФ и ХМАО можно сделать выводы:

- средний процент выполнения заданий базового и повышенного уровней сложности учащимися города Сургут выше показателям по РФ и ХМАО.

Диаграмма 5

Анализ выполнения ВПР



В таблице 15 представлены доля учащихся, справившихся с заданиями по контролируемому элементу, в сравнении с результатами выполнения аналогичных заданий ВПР за два учебных года.

Таблица 15

№ задания в ВПР	Проверяемые умения	2016/17 уч. год	2017/18 уч. год	2018/19 уч. год	Динамика по отношению к 2016/17 уч. году	
					Динамика по отношению к 2016/17 уч. году	Динамика по отношению к 2017/18 уч. году
К1	Соблюдение орфографических норм	70%	70%	67%	-3%	-3%
К2	Соблюдение пунктуационных норм	94%	93%	91%	-3%	-2%
2	Выделять предложения с однородными членами	75%	80%	77%	2%	-3%
3.1.	Находить главные и второстепенные (без деления на виды) члены предложения	94%	96%	91%	-3%	-5%
3.2.	Распознавать грамматические признаки слов; с учетом совокупности выявленных признаков	87%	91%	88%	1%	-3%
4	Соблюдать нормы русского литературного языка в собственной речи и оценивать соблюдение этих норм в речи собеседников	80%	89%	84%	4%	-5%
5	Характеризовать звуки русского языка: согласные звонкие/глухие	86%	78%	87%	1%	9%
6	Определять тему и главную мысль текста	61%	62%	64%	3%	2%
7	Делить тексты на смысловые части, составлять план текста	73%	68%	68%	-5%	0%
8	Задавать вопросы по содержанию текста и отвечать на них, подтверждая ответ примерами из текста	74%	77%	73%	-1%	-4%

9	Определять значение слова по тексту	72%	87%	76%	4%	-11%
10	Подбирать синонимы для устранения повторов в тексте	92%	82%	74%	-18%	-8%
11	Находить в словах с однозначно выделяемыми морфемами окончание, корень, приставку, суффикс	83%	75%	75%	-8%	0%
12.1.	Распознавать грамматические признаки слов, с учетом совокупности выявленных признаков относить слова к определенной группе основных частей речи (существительное)	73%	81%	77%	4%	-4%
12.2.	Проводить морфологический разбор имен существительных по предложенному в учебнике алгоритму; оценивать правильность проведения морфологического разбора	80%	78%	75%	-5%	-3%
13.1.	Распознавать грамматические признаки слов, с учетом совокупности выявленных признаков относить слова к определенной группе основных частей речи (прилагательное)	82%	80%	76%	-6%	-4%
13.2.	Проводить морфологический разбор имен прилагательных по предложенному в учебнике алгоритму; оценивать правильность проведения морфологического разбора	73%	76%	69%	-4%	-7%
14	Распознавать грамматические признаки слов, с учетом совокупности выявленных признаков относить слова к определенной группе основных частей речи (глагол)	81%	90%	89%	8%	-1%
15.1.	Решение коммуникативной задачи	56%	52%	52%	-4%	0%
15.2.	Правописная грамотность	52%	49%	44%	-8%	-5%

Средний процент выполнения ВПР по русскому языку по городу Сургуту составил 78%.

При рассмотрении поэлементного анализа выполнения ВПР в сравнении с прошлыми учебными годами, необходимо отметить:

- средний процент выполнения 9 заданий с каждым годом снижается;
- средний процент выполнения 2 заданий по отношению к прошлому учебному году увеличивается;
- средний процент выполнения 3 заданий аналогичен показателям прошлого учебного года;
- средний процент выполнения задания №6 увеличивается, но данная тема для выпускников четвертых классов остается одной из самых проблемных.
- на протяжении трех учебных лет к числу задний, которые выполняются учащимися на низком уровне (средний процент не превышает 65%), остаются задания, которые направлены на:
 - умение распознавать и адекватно формулировать основную мысль текста в письменной форме, соблюдая нормы построения предложения и словоупотребления – средний процент выполнения составил 64% (2016/17 уч. год – 61%, 6017/18 уч. год – 62%);
 - адекватное понимание обучающимися письменно предъявляемой информации; умение на основе данной информации (содержание пословицы) и собственного жизненного опыта определять конкретную жизненную ситуацию для адекватной интерпретации пословицы, способность строить речевое высказывание в письменной форме: решение коммуникативной задачи и правописная грамотность.

В таблице 16 представлено количество набранных учащимися баллов за каждое задание работы.

Таблица 16

№ задания	Кол-во набранных за задания баллов										Не приступили к выполнению	
	0		1		2		3		4			
	чел.	%	чел.	%	чел.	%	чел.	%	чел.	%	чел.	%
K1	405	9%	334	7%	883	19%	1826	39%	1205	26%	0	0%

K2	69	1%	181	4%	686	15%	3717	80%			0	0%
2	825	18%	123	3%	503	11%	3200	69%			2	0,04%
3.1.	418	9%	4234	91%							1	0,02%
3.2.	220	5%	214	5%	586	13%	3630	78%			3	0,1%
4	260	6%	996	21%	3397	73%					0	0%
5	599	13%	4053	87%							1	0,02%
6	1038	22%	1287	28%	2313	50%					15	0,3%
7	341	7%	1004	22%	1323	28%	1969	42%			16	0,3%
8	608	13%	1250	27%	2782	60%					13	0,3%
9	1105	24%	3540	76%							8	0,2%
10	1183	25%	3459	74%							11	0,2%
11	998	21%	318	7%	3337	72%					0	0%
12.1.	1063	23%	3584	77%	1	0%					5	0,1%
12.2.	362	8%	1622	35%	2663	57%					6	0,2%
13.1.	1087	23%	3546	76%							20	0,5%
13.2.	675	14%	1506	32%	2446	53%					26	0,6%
14	499	11%	4144	89%		0%					10	0,3%
15.1.	1554	33%	1178	25%	1843	40%					78	1,8%
15.2.	2541	55%	2032	44%	1	0%					79	1,8%

Задание 1 проверяло традиционное базовое правописное умение правильно писать текст под диктовку, соблюдая при письме изученные орфографические и пунктуационные нормы.

Средний процент выполнения 1 задания критерия 1 (*соблюдение орфографических норм*) учащимися города Сургута составил 67% (РФ – 63%, ХМАО – 65%).

Средний процент выполнения 1 задания критерия 2 (*соблюдение пунктуационных норм*) учащимися города Сургута составил 91% (РФ – 89%, ХМАО – 91%).

Задание 2 проверяло умение распознавать и подчеркивать однородные члены в предложении (учебно-языковое синтаксическое опознавательное умение). Средний процент выполнения данного задания составил 77% (РФ – 70%, ХМАО – 73%).

Задание 3 (п. 1) проверяло умение распознавать и графически обозначать главные члены предложения. С заданием справились 91% выпускников 4-х классов, что является одним из самых высоких показателей при выполнении ВПР (РФ – 87%, ХМАО – 90%).

Задание 3 (п. 2) – умение определить грамматические признаки слов. Средний процент выполнения составил 88% (РФ – 80%, ХМАО – 83%).

Задание 4 было направлено на проверку умения распознавать правильную орфоэпическую норму, а также оно способствовало проверке коммуникативных универсальных учебных действий. Средний процент выполнения задания составил 84% (РФ – 78%, ХМАО – 80%).

Задание 5 проверяло умение классифицировать согласные звуки в результате частичного фонетического анализа. С заданием смогли справиться 87% учащихся (РФ – 82%, ХМАО – 85%).

В задании 6 на основе текста проверялись предметные коммуникативные умения распознавать и адекватно формулировать основную мысль текста в письменной форме,

соблюдая нормы построения предложения и словоупотребления. Средний процент выполнения данного задания составил 64%, что является одним из самых низких показателей. При выполнении данного задания нулевой результат продемонстрировали 15 учащихся, что составило 0,3% от общего числа.

Задание 7 проверяло умение составлять план прочитанного текста в письменной форме, соблюдая нормы построения предложения и словоупотребления. Средний процент выполнения задания составил 68% (РФ – 63%, ХМАО – 64%).

Задание 8 предполагало адекватное понимание и анализ обучающимися письменно предъявляемой текстовой информации), на основе которых выявляется способность строить речевое высказывание заданной структуры (вопросительное предложение) в письменной форме (правописные умения). Средний процент выполнения – 73% (РФ – 68%, ХМАО – 70%).

Задание 9 выявляло уровень учебно-языкового опознавательного умения обучающихся распознавать значение конкретного слова, используя указанный в задании контекст и умение формулировать значение слова в письменной форме, соблюдая нормы построения предложения и словоупотребления. С заданием справились 76% учащихся (РФ – 73%, ХМАО – 75%).

В задании 10 проверялось умение подбирать к слову близкие по значению слова (синонимы). Заменить предлагаемое слово близким по значению смогли 4 642 четвероклассника, что составило 74% от общего числа (РФ – 73%, ХМАО – 74%).

Задания 11–14 проверяли знание у четвероклассников основных языковых единиц и направлены на выявление уровня владения логическими универсальными учебными действиями: анализ структуры слова; преобразование структурной схемы слова в слово; анализ грамматических признаков имен существительных, имен прилагательных, глаголов; установление причинно-следственных связей при выявлении этих признаков; построение логической цепи рассуждений.

Задание 11 позволяло выявить уровень учебно-языкового умения классифицировать слова по составу. Средний процент выполнения составил 75% (РФ – 68%, ХМАО – 71%).

Задания 12–14 (п.1) проверяли умение распознавать грамматические признаки слов, с учетом совокупности выявленных признаков. Средний процент выполнения составил:

- при определении имен существительных – 77% (РФ – 75%, ХМАО – 75%);
- при определении имен прилагательных – 76% (РФ – 72%, ХМАО – 75%);
- при определении глагола – 89% (РФ – 83%, ХМАО – 85%).

Задания 12–13 (п.2) проверяли умение проводить морфологический разбор разных частей речи. Средний процент выполнения составил:

- морфологический разбор имени существительного – 75% (РФ – 71%, ХМАО – 72%);
- морфологический разбор имени прилагательного – 69% (РФ – 64%, ХМАО – 65%).

Задание 15 предполагало адекватное понимание обучающимися письменно предъявляемой информации; умение на основе данной информации (содержание

пословицы) и собственного жизненного опыта определять конкретную жизненную ситуацию для адекватной интерпретации пословицы, способность строить речевое высказывание в письменной форме.

При выполнении данного задания учитывались следующие параметры:

- решение коммуникативной задачи – средний процент выполнения 52%;
- правописная грамотность – средний процент выполнения 44%, что является самым низким показателем за всю ВПР.

В таблице 17 представлен поэлементный анализ выполнения заданий в разрезе ОО.

Таблица 17

ОО	Задания базового уровня														кол-во базовых заданий, выполненных на критическом уровне	Задания повышенного уровня				
	K1	K2	2	3.1.	3.2.	4	5	6	7	8	9	10	11	15.1.		15.2.	12.1.	12.2.	13.1.	13.2.
гимназия 1	71%	96%	80%	88%	94%	94%	72%	69%	80%	84%	53%	70%	83%	69%	51%	2	92%	88%	83%	86%
гимназия 2	82%	93%	86%	95%	96%	90%	89%	89%	94%	95%	92%	72%	86%	82%	70%	0	93%	89%	85%	91%
гимназия 3	84%	97%	81%	98%	95%	91%	91%	77%	85%	81%	77%	77%	82%	60%	70%	1	44%	80%	79%	79%
лицей 1	81%	94%	88%	99%	96%	95%	89%	75%	80%	75%	83%	77%	68%	71%	56%	1	85%	88%	77%	84%
СЕНЛ	77%	93%	79%	99%	89%	79%	83%	77%	75%	81%	64%	81%	75%	55%	58%	3	78%	85%	68%	81%
лицей 3	73%	88%	80%	95%	92%	70%	90%	27%	52%	60%	69%	60%	75%	38%	48%	6	76%	81%	76%	79%
СТШ	61%	95%	76%	86%	82%	80%	84%	60%	65%	70%	86%	83%	65%	52%	29%	5	77%	70%	73%	65%
СОШ 10 с УИОП	69%	84%	76%	93%	93%	81%	93%	53%	71%	82%	85%	76%	67%	42%	43%	3	73%	80%	88%	80%
СОШ 46 с УИОП	90%	99%	77%	94%	96%	88%	93%	86%	74%	74%	63%	88%	90%	50%	48%	3	83%	87%	76%	80%
СОШ 1	75%	96%	86%	97%	90%	71%	96%	62%	58%	49%	67%	85%	88%	38%	42%	5	78%	80%	77%	65%
СОШ 3	62%	94%	80%	92%	81%	96%	74%	69%	68%	76%	81%	44%	63%	47%	37%	5	63%	77%	67%	68%
СОШ 4	81%	99%	76%	95%	97%	85%	95%	55%	64%	82%	71%	60%	56%	50%	38%	6	84%	83%	73%	79%
СОШ 5	55%	85%	72%	88%	85%	81%	85%	55%	55%	67%	69%	70%	76%	34%	44%	5	75%	59%	64%	36%
СОШ 6	49%	81%	64%	70%	81%	80%	60%	42%	74%	78%	54%	67%	63%	57%	49%	8	81%	52%	73%	46%
СОШ 7	38%	82%	64%	77%	64%	86%	77%	68%	50%	47%	59%	85%	77%	44%	38%	8	86%	77%	86%	62%
СОШ 8	61%	77%	49%	86%	84%	87%	86%	79%	69%	65%	91%	72%	85%	54%	25%	4	77%	64%	75%	60%
СШ 9	66%	90%	70%	94%	91%	95%	97%	56%	74%	77%	88%	83%	82%	34%	38%	3	76%	79%	67%	62%
СШ 12	61%	93%	66%	96%	90%	61%	85%	69%	73%	64%	75%	96%	85%	47%	48%	5	62%	67%	67%	77%
СОШ 15	66%	86%	66%	91%	88%	87%	92%	67%	57%	66%	82%	78%	78%	63%	76%	2	77%	49%	77%	53%
СОШ 18	52%	87%	71%	79%	77%	88%	89%	56%	67%	55%	62%	53%	64%	28%	23%	8	76%	67%	66%	54%
СОШ 19	76%	96%	82%	94%	94%	85%	95%	60%	67%	75%	71%	78%	89%	48%	55%	3	93%	81%	78%	77%
СОШ 20	68%	97%	80%	93%	90%	83%	80%	64%	61%	68%	71%	77%	72%	50%	29%	4	72%	67%	64%	67%
СОШ 22	55%	89%	75%	76%	84%	86%	82%	77%	60%	71%	83%	60%	73%	49%	26%	5	79%	65%	68%	47%
СОШ 24	45%	80%	54%	91%	75%	46%	60%	34%	45%	75%	38%	53%	70%	53%	45%	10	56%	59%	73%	45%
СОШ 25	63%	91%	92%	91%	87%	97%	95%	37%	47%	75%	91%	82%	74%	65%	76%	3	87%	95%	89%	79%
СОШ 26	47%	70%	69%	70%	69%	91%	93%	50%	73%	73%	69%	80%	68%	37%	20%	4	75%	73%	82%	61%
СОШ 29	52%	85%	71%	95%	84%	81%	81%	54%	58%	61%	70%	75%	65%	34%	21%	7	70%	83%	75%	57%
СШ 31	67%	83%	82%	91%	77%	62%	87%	59%	71%	74%	87%	70%	66%	59%	37%	4	66%	73%	67%	63%
СОШ 32	69%	96%	71%	97%	95%	86%	81%	58%	69%	61%	84%	61%	76%	48%	26%	5	80%	70%	88%	65%
СОШ 44	69%	95%	77%	93%	89%	89%	93%	54%	58%	76%	78%	63%	77%	59%	50%	5	68%	72%	81%	75%
СОШ 45	67%	91%	87%	96%	97%	93%	90%	78%	74%	89%	78%	52%	71%	57%	31%	3	84%	79%	83%	81%
НШ 30	77%	95%	78%	95%	78%	88%	84%	65%	66%	80%	76%	79%	85%	63%	50%	3	75%	74%	81%	66%
Прогимназия	74%	98%	89%	98%	95%	82%	88%	67%	69%	80%	82%	94%	74%	67%	55%	1	87%	77%	90%	82%
Перспектива	74%	95%	84%	89%	97%	90%	94%	74%	86%	79%	85%	79%	80%	72%	57%	1	87%	77%	90%	81%
СКРК	57%	86%	62%	86%	65%	76%	95%	81%	75%	69%	86%	62%	69%	88%	52%	4	62%	62%	71%	57%
ЧОУ	56%	98%	75%	92%	82%	67%	90%	63%	78%	79%	74%	87%	59%	73%	49%	4	87%	86%	72%	87%
По городу	67%	91%	77%	91%	88%	84%	87%	64%	68%	73%	76%	74%	75%	52%	44%	3	77%	75%	76%	69%

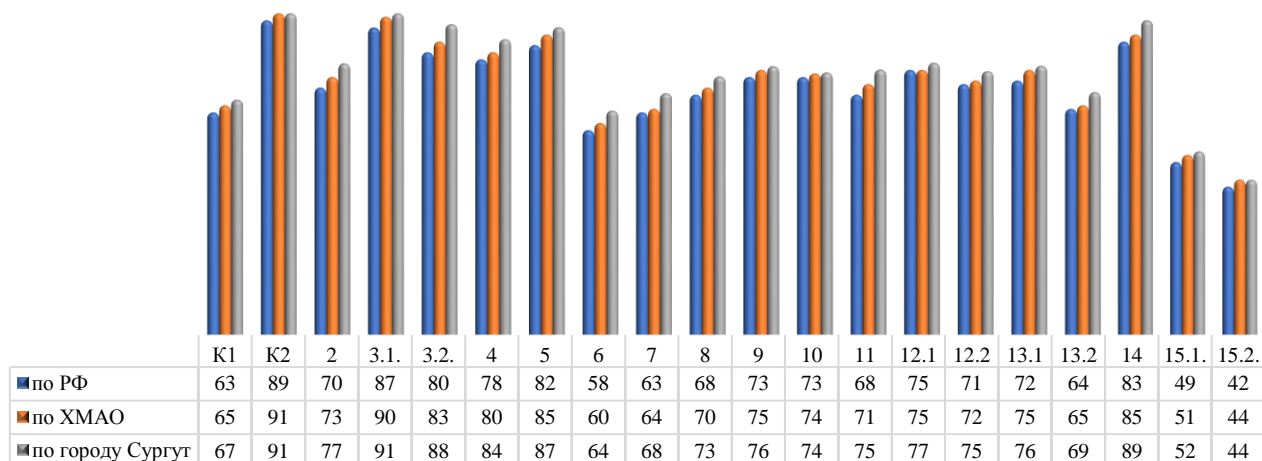
Анализируя данные, представленные в таблице, можно сделать выводы:

- в гимназии №2 все заданий базового уровня сложности были выполнены учащимися на высоком уровне;
- в СОШ №6, №7, №18 и №24 процент выполнения более половины базовых заданий выполняются на критическом уровне.

При рассмотрении сравнительного анализа поэлементного выполнения ВПР по русскому языку учащимися города Сургут с результатами РФ и ХМАО можно сделать вывод, что:

- средний процент выполнения всех заданий у школьников города Сургута выше показателей по РФ;
- средний процент выполнения 90% заданий у школьников города Сургута выше показателей по ХМАО.

Процент выполнения заданий



2.6. Результаты выполнения заданий группами, обучающихся с разным уровнем подготовки

- выполнение заданий в зависимости от отметки за четверть/триместр

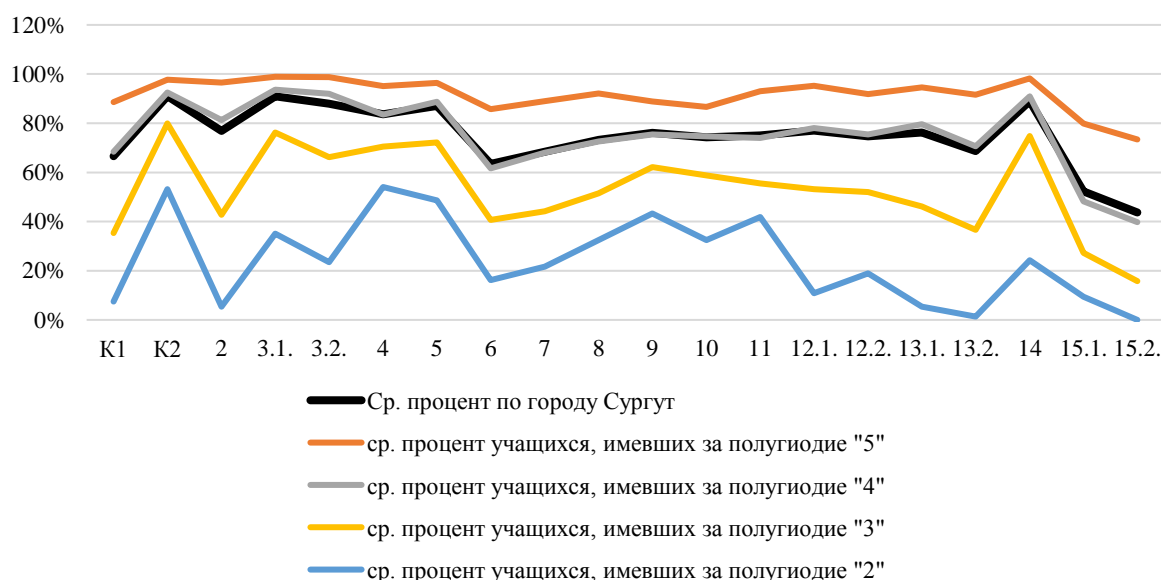
Анализ выполнения заданий группами обучающихся в зависимости от итоговой отметки позволяет сделать выводы:

- средний процент выполнения ВПР учащимися, которые по окончании четверти/триместра имели отметку «5», превышает средний по городу процент выполнения всех заданий более, чем на 10%;

- средний процент выполнения ВПР учащимися, которые по окончании четверти/триместра имели отметку «3», ниже среднего по городу процент выполнения всех заданий более, чем на 40%.

Диаграмма 7

Выполнение заданий группами обучающихся



- выполнение заданий в зависимости от отметки за ВПР

Анализ выполнения заданий группами обучающихся в зависимости от итоговой отметки позволяет сделать вывод, что средний процент выполнения ВПР учащимися, которые по окончании четверти/триместра имели отметку «4» и «5», превышает средний по городу процент выполнения всех заданий.

Обучающиеся, получившие отметку «5», в целом продемонстрировали очень хорошее владение материалом. Результаты выполнения заданий части 1 находятся в диапазоне от 90% до 98%. В части 2 процент выполнения заданий варьируется от 74% до 98%.

Небольшие трудности вызвало задание №15.

Задание 15.1 было связано с умением определять жизненную ситуацию для адекватной интерпретации известной поговорки – средний процент выполнения 80%, а во

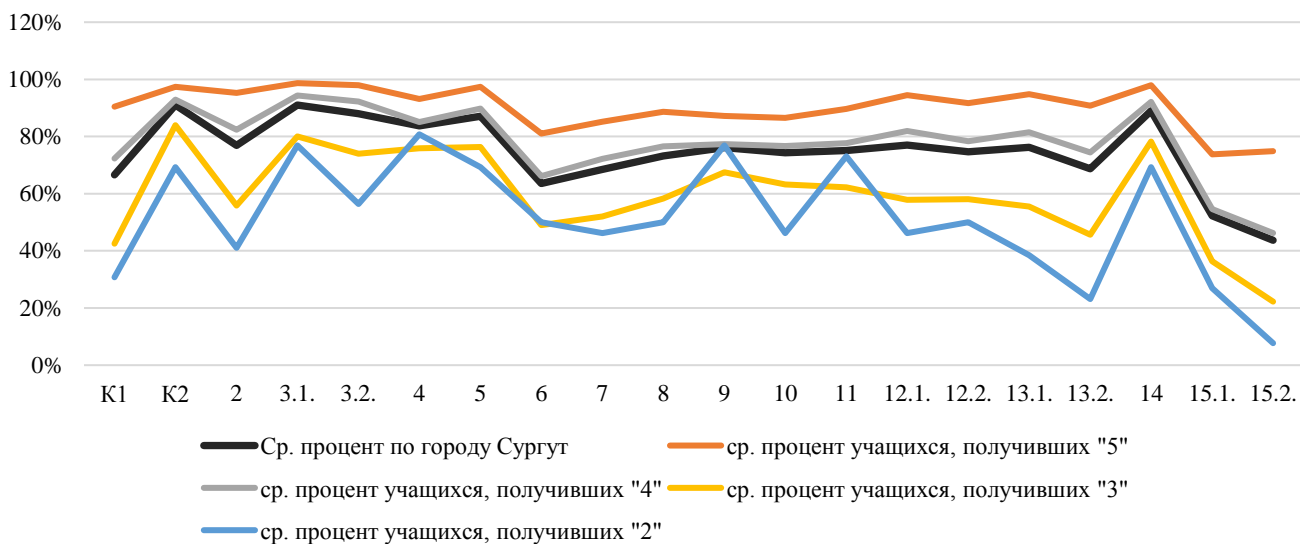
второй – с проверкой предметного коммуникативного умения соблюдать при письме изученные орфографические и пунктуационные нормы – 74%.

Обучающиеся, получившие отметку «4», продемонстрировали стабильное владение материалом – средний процент выполнения 20 заданий превышает 70%.

К числу заданий, процент выполнения которых не превышает 70%, относятся задания 6, 15.1 и 15.2. Диапазон результативности варьируется от 66% до 46%.

Диаграмма 8

Выполнение заданий группами обучающихся



Обучающиеся, получившие отметку «3», продемонстрировали нестабильное владение материалом – средний процент выполнения составил 60%.

По 20 заданиям средний процент выполнения не превышает 70%.

Результаты выполнения части 1 работы находятся в достаточно широком диапазоне: от 43% (задание 1К1) до 84% (задание 1К2). Уверенно выполняют такие обучающиеся только задания 1К2 (пунктуация), 3.1 (определение главных членов предложения), 4 (орфоэпические нормы), 5 (звонкие согласные) и задание 14 (умение распознавать грамматические признаки глаголов) – средний процент выполнения превышает 75%.

Наибольшие затруднения у учащихся данной группы вызвали задания 6, 13.2 и 15.1 и 15.2 – средний процент не превышает 50%

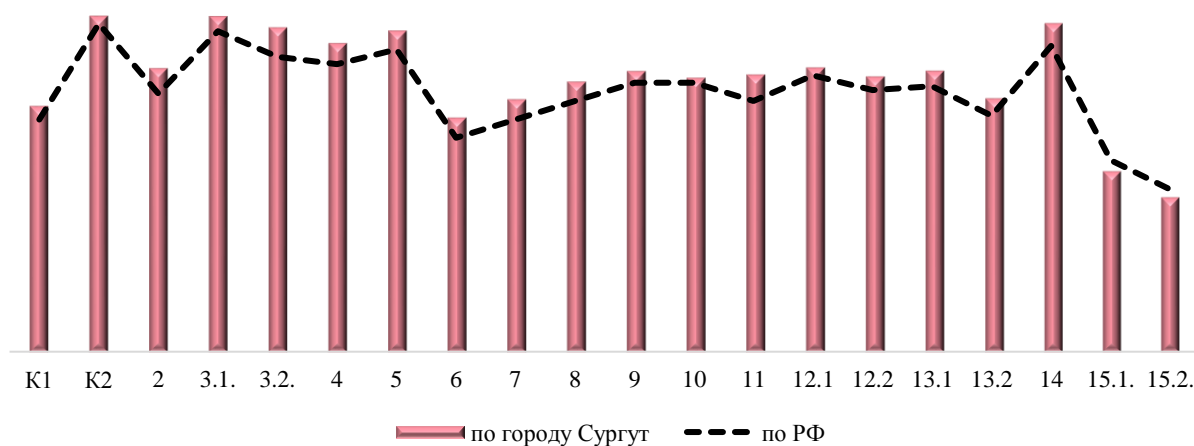
Обучающиеся, получившие отметку «2», не продемонстрировали владение материалом на уровне базовой подготовки. Можно констатировать достижение необходимого уровня выполнения заданий в этой группе по заданиям 1К2 (пунктуация), 3.1 (определение главных членов предложения), 4 (орфоэпические нормы), 9 (значение слова) и 11 (выделение морфем).

При этом необходимо также обратить внимание на факт наличия больших различий в выполнении заданий К1 между всеми участниками разных групп подготовки.

В целом учащиеся города Сургут выполнили проверочную работу на том же уровне, что и учащиеся Российской Федерации. Средний процент выполнения большинства заданий находится в пределах от 70% до 90%, и только результаты выполнения задания №6 как по России в целом, так и по городу Сургут в частности нельзя назвать высокими.

Диаграмма 9

Процент выполнения заданий



Результаты Всероссийской проверочной работы по предмету «Русский язык» в 4-х классах показали, что уровень овладения выпускниками предметными знаниями в целом находится в границах, соответствующих отметкам «хорошо» и «отлично» (78%). Не справился с проверочной работой 37 участников, что составило 0,8% от общего числа.

3. Математика

3.1. Характеристика диагностических материалов

Основной целью ВПР по математике была проверка и оценка способности выпускников 4-х классов использовать полученные в начальной школе математические знания.

Каждому учащемуся присваивался персональный код. Кодирование учащихся проводилось по журналу. Код присваивался всем без исключения учащимся класса, даже тем, которые по любым причинам не участвовали в диагностике. Результат выполнения ВПР заносился в матрицу результатов в соответствии с набранными баллами.

- Структура вариантов ВПР по математике

В 2018/19 учебном году по сравнению с прошлым учебным годом в КИМ по математике были включены 12 заданий (в 2017/18 учебном году – 11 заданий). Новым заданием стало задание №10, которое было направлено на умение собирать, представлять, интерпретировать информацию.

В заданиях 1, 2, 4, 5 (пункт 1), 6 (пункты 1 и 2), 7, 9 (пункты 1 и 2) необходимо было записать только ответ.

В заданиях 5 (пункт 2) и 11 нужно было изобразить требуемые элементы рисунка.

В задании 10 необходимо было заполнить схему.

В заданиях 3, 8, 11 требовалось записать решение и ответ.

В работу были включены 10 заданий базового уровня сложности и 2 – повышенного.

Таблица 18

№ задания	Проверяемое умение	Уровень сложности	Максимальный балл
1	Выполнять устно сложение, вычитание, умножение и деление однозначных, двузначных и трехзначных чисел в случаях, сводимых к действиям в пределах 100 (в том числе с нулем и числом 1)	Б	1
2	Вычислять значение числового выражения (содержащего два-три арифметических действия, со скобками и без скобок)	Б	1
3	Решать арифметическим способом (в одно-два действия) учебные задачи и задачи, связанные с повседневной жизнью	Б	2
4	Читать, записывать и сравнивать величин, используя основные единицы измерения величин и соотношения между ними; выделять неизвестный компонент арифметического действия и находить его значение; решать арифметическим способом (в одно-два действия) учебные задачи и задачи, связанные с повседневной жизнью	Б	1
5.1.	Вычислять периметр треугольника, прямоугольника и квадрата, площадь прямоугольника и квадрата	Б	1
5.2.	Выполнять построение геометрических фигур с заданными измерениями (отрезок, квадрат, прямоугольник) с помощью линейки, угольника	Б	1
6.1.	Читать несложные готовые таблицы	Б	1
6.2.	Сравнивать и обобщать информацию, представленную в строках и столбцах несложных таблиц и диаграмм	Б	1
7	Выполнять письменно действия с многозначными числами (сложение, вычитание, умножение и деление на однозначное, двузначное числа в пределах 10 000) с использованием таблиц сложения и умножения чисел, алгоритмов письменных арифметических действий (в том числе деления с остатком)	Б	1

8	Читать, записывать и сравнивать величины, используя основные единицы измерения величин и соотношения между ними; решать задачи в три-четыре действия	Б	2
9.1.	Интерпретировать информацию, полученную при проведении несложных исследований (объяснять, сравнивать и обобщать данные, делать выводы и прогнозы)	Б	1
9.2.		Б	1
10	Собирать, представлять, интерпретировать информацию	П	2
11	Описывать взаимное расположение предметов в пространстве и на плоскости	Б	2
12	Решать задачи в три - четыре действия	П	2
Общее количество баллов – 20 баллов Базовый уровень – 16 баллов Повышенный уровень – 4 балла			

На выполнение ВПР по математике учащимся давалось 45 минут.

Оценка выполнения работы

В зависимости от полноты и правильности выполнения заданий, ученик мог набрать от 0 до 2 баллов.

Каждое верно выполненное задание 1, 2, 4, 5 (пункт 1), 5 (пункт 2), 6 (пункт 1), 6 (пункт 2), 7, 9 (пункт 1), 9 (пункт 2) оценивалось 1 баллом.

Задание считалось выполненным верно, если ученик дал верный ответ: записал правильное число, правильную величину, изобразил правильный рисунок.

Выполнение заданий 3, 8, 10, 11, 12 оценивалось от 0 до 2 баллов.

Максимальный балл за задания базового уровня сложности составил 16 баллов, за задание повышенного – 4 балла. Максимальный балл за всю работу составил 20 баллов.

Тестовый балл, полученный учащимися по результатам выполнения ВПР по математике, переводился в оценку и определял уровень достижения учащимися планируемых результатов обучения.

Для получения положительной оценки, четверокласснику необходимо было набрать не менее 6 баллов, т.е. выполнить не менее 30% заданий.

Таблица 19

Отметка по пятибалльной шкале	Первичные баллы	% выполненных заданий	Уровень выполнения
«2»	от 0 до 5 баллов	менее 30%	Критический уровень
«3»	от 6 до 9 баллов	от 30% до 45%	Низкий уровень
«4»	от 10 до 14 баллов	от 50% до 70%	Средний уровень
«5»	от 15 до 20 баллов	более 75%	Высокий уровень

При выполнении более 75% заданий ВПР по математике, учащийся получал оценку «5».

3.2. Анализ основных результатов выполнения ВПР по математике

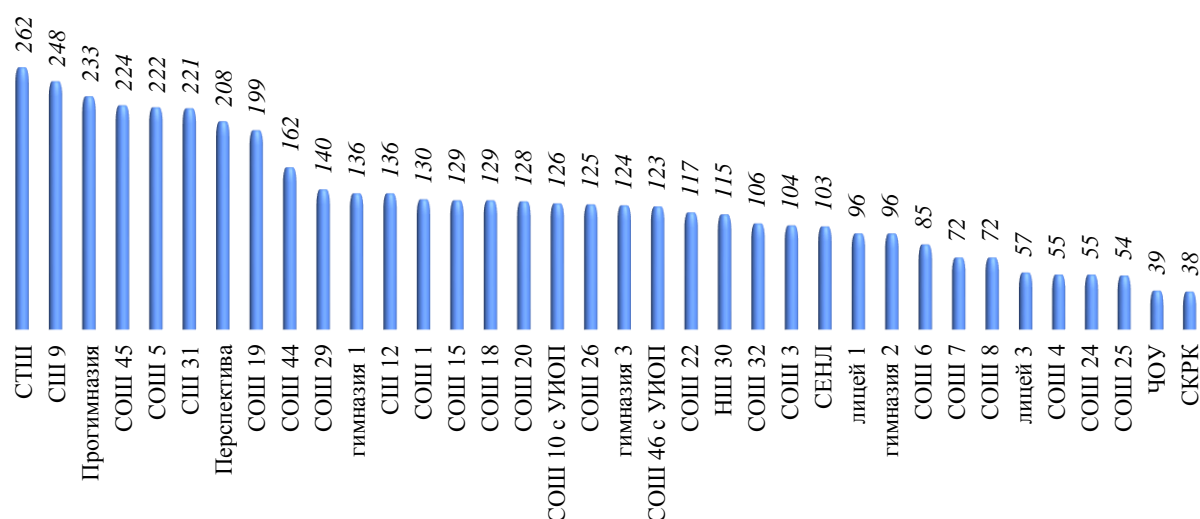
- Распределение участников ВПР

Всероссийскую проверочную работу по математике выполняли 4 669 выпускников 4-х классов из 36 ОО города.

Распределение участников ВПР по ОО представлено в диаграмме.

Диаграмма 10

Распределение участников ВПР по математике



Общие показатели результата города Сургут за три учебных года:

Таблица 20

Учебный год	Доля учащихся, преодолевших минимальный порог	Качество знаний	Средний первичный балл	Средняя отметка
2016/17 уч. год	99,50	85,5	12,9	4,4
2017/18 уч. год	99,95	89	13,4	4,5
2018/19 уч. год	99,85	86	13,6	4,3

- средняя отметка по результатам ВПР

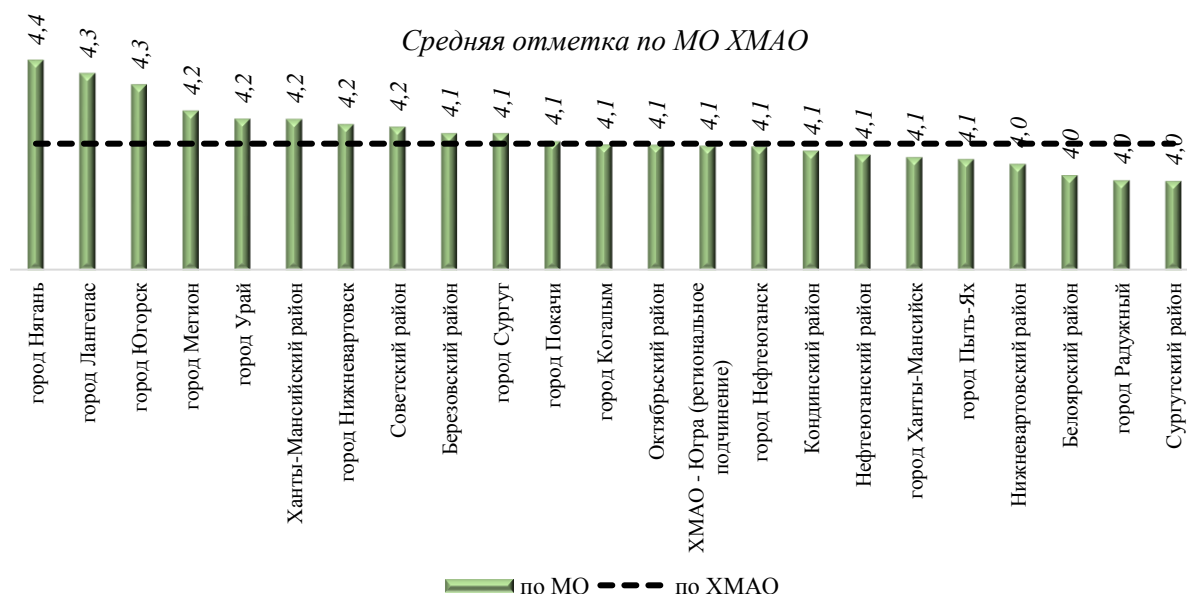
По результатам выполнения заданий ВПР по математике, средняя оценка по городу Сургуту составила 4,3 балла (по РФ – 4,1 балла, по ХМАО – 4,1 балла), что ниже показателя прошлого учебного года на 0,2 балла.

Средний по округу показатель смогли преодолеть участники из 8 МО.

Наивысший результат продемонстрировали учащиеся из города Нягань – 4,4 балла, что на 0,3 выше окружного показателя.

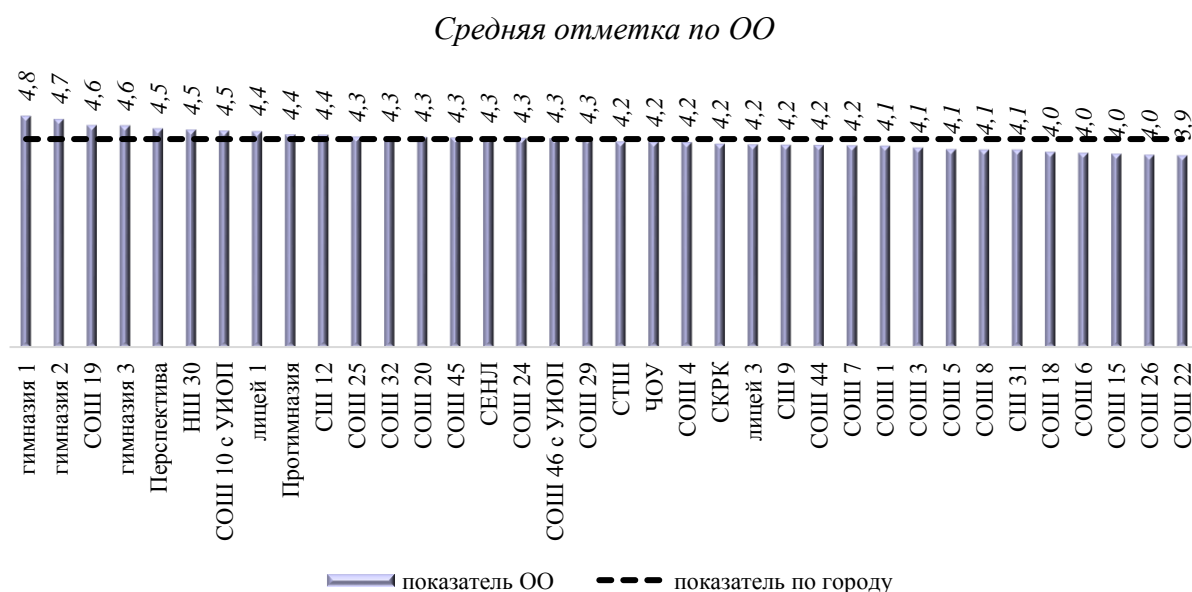
Средняя отметка учащихся из 11 МО аналогична окружному показателю.

Наименьшую среднюю отметку продемонстрировали учащиеся из Нижневартовского района, Белоярского района, Сургутского района и города Радужный – по 4 балла.



При рассмотрении сравнительного анализа средней отметки участниками из города Сургут в разрезе ОО можно сделать выводы:

- в 10 ОО средняя отметка выше городского показателя. Наивысшую среднюю отметку продемонстрировали учащиеся из гимназии «Лаборатория Салахова» - 4,8 баллов, что на 0,5 баллов выше городского показателя.



- в 8 ОО средняя отметка аналогична городскому показателю;
- в 18 ОО средняя отметка ниже показателя по городу. Наименьший результат продемонстрировали учащиеся СОШ №22 – 3,9 баллов.

При рассмотрении сравнительного анализа данного показателя за два учебных года, можно сделать выводы:

- в 3 ОО средняя отметка по отношению к результатам прошлого учебного года стала выше.
- в 4 ОО средняя отметка аналогична показателям прошлого учебного года;

ОО	2017/18 уч. год	2018/19 уч. год	разница
гимназия 1	4,9	4,8	-0,2
гимназия 2	4,7	4,7	0,0
гимназия 3	4,8	4,6	-0,2
лицей 1	4,9	4,4	-0,5
СЕНЛ	4,8	4,3	-0,5
лицей 3	4,7	4,2	-0,5
СОШ 10 с УИОП	4,6	4,5	-0,2
СОШ 46 с УИОП	4,9	4,3	-0,6
СТШ	4,4	4,2	-0,2
СОШ 1	4,4	4,1	-0,3
СОШ 3	4,5	4,1	-0,4
СОШ 4	4,1	4,2	0,1
СОШ 5	4,4	4,1	-0,3
СОШ 6	4,0	4,0	0,0
СОШ 7	4,4	4,2	-0,3
СОШ 8	4,5	4,1	-0,4
СШ 9	4,4	4,2	-0,2
СШ 12	4,5	4,4	-0,1
СОШ 15	4,4	4,0	-0,4
СОШ 18	4,1	4,0	-0,1
СОШ 19	4,7	4,6	-0,1
СОШ 20	4,4	4,3	-0,1
СОШ 22	3,9	3,9	0,1
СОШ 24	4,3	4,3	0,0
СОШ 25	4,9	4,3	-0,6
СОШ 26	4,5	4,0	-0,5
СОШ 29	4,5	4,3	-0,2
СШ 31	4,3	4,1	-0,2
СОШ 32	4,6	4,3	-0,3
СОШ 44	4,5	4,2	-0,3
СОШ 45	4,5	4,3	-0,2
НШ 30	4,5	4,5	0,0
Прогимназия	4,6	4,5	-0,1
Перспектива	4,6	4,4	-0,2
По городу	4,5	4,3	-0,2

* результаты Сургутской технологической школы сравнивались со средними результатами СОШ №13 и №38;

* результаты СОШ №1 сравнивались со средними результатами СОШ №1 и НШ №37;

* результаты СОШ №20 сравнивались со средними результатами СОШ №20 и НШ №42;

- в 27 ОО средняя отметка по отношению к прошлому учебному году снизилась. Наибольший спад продемонстрировали учащиеся СОШ №46 с УИОП и СОШ №25 – на 0,6 баллов.

Индекс низких результатов рассчитывался как процентная доля участников ВПР, результаты которых меньше или равно нижней границы баллов по данному предмету. Он включает не только участников соответствующей оценочной процедуры, не преодолевших минимальную границу, но и участников, перешедших эту границу с очень небольшим запасом. Нижняя граница – это граница, задаваемая как минимальный балл по спецификации оценочной процедуры плюс 5% от максимальной суммы баллов, которые можно набрать в этой оценочной процедуре по этому предмету в этой параллели. В ВПР по математике в данный показатель входят учащиеся, набравшие за ВПР от 0 до 6 баллов.

Разность значений индекса низких результатов и доли участников ВПР, не преодолевших минимальный порог (% обучающихся, получивших отметку «2»), отражает

так называемую «зону риска», т.е. участников, которые, хотя и преодолели «официальную» минимальную границу, но имеют весьма низкие результаты, свидетельствующие о наличии проблем в подготовке таких участников.

Если сравнить проценты участников ВПР по математике, не преодолевших минимальную границу, и показатель данного индекса по городу, то можно отметить, что разница между индексом низких результатов и долей, не преодолевших минимальный порог, составила 1,75%.

Таблица 22

ОО	индекс низких результатов	Из них, доля, не преодолевших минимальный балл	"группа риска"
гимназия 1	0%	0%	0%
гимназия 2	0%	0%	0%
гимназия 3	0%	0%	0%
лицей 1	0%	0%	0%
СЕНЛ	0%	0%	0%
лицей 3	2%	2%	0%
СОШ 10 с УИОП	1%	0%	1%
СОШ 46 с УИОП	0%	0%	0%
СТШ	1%	0%	1%
СОШ 1	0%	0%	0%
СОШ 3	2%	0%	2%
СОШ 4	0%	0%	0%
СОШ 5	8%	0%	8%
СОШ 6	0%	0%	0%
СОШ 7	4%	0%	4%
СОШ 8	0%	0%	0%
СШ 9	2%	0%	2%
СШ 12	3%	0%	3%
СОШ 15	3%	0%	3%
СОШ 18	4%	0%	4%
СОШ 19	2%	1%	1%
СОШ 20	1%	0%	1%
СОШ 22	3%	0%	3%
СОШ 24	4%	4%	0%
СОШ 25	0%	0%	0%
СОШ 26	1%	0%	1%
СОШ 29	4%	0%	4%
СШ 31	6%	0%	6%
СОШ 32	0%	0%	0%
СОШ 44	3%	0%	3%
СОШ 45	0%	0%	0%
НШ 30	1%	0%	1%
Прогимназия	1%	0%	1%
Перспектива	2%	0%	2%
СКРК	3%	3%	0%
ЧОУ	5%	3%	3%
По городу	2%	0,15%	1,75%

- распределение отметок по результатам выполнения ВПР

По результатам выполнения ВПР по математике, доля учащихся по городу Сургут, преодолевших минимальный балловый порог, составила 99,85% (по РФ – 97,6%, по ХМАО – 98,9%).

В 2018/19 учебном году по ХМАО не смогли справиться с работой 373 четвероклассника, из них из города Сургут 77 учащихся, что составило 0,15% от общего числа от города Сургут.

По РФ					
Учебный год / Отметка за ВПР	2016/17 уч. год	2017/18 уч. год	2018/19 уч. год	динамика по отношению к 2016/17	динамика по отношению к 2017/18
"2"	2%	1,9%	2,4%	0,4%	0,5%
"3"	19%	20%	18,6%	-0,4%	-1,4%
"4"	32%	30,1%	43,5%	11,5%	13,4%
"5"	47%	48%	35,5%	-11,5%	-12,5%
По ХМАО					
Учебный год / Отметка за ВПР	2016/17 уч. год	2017/18 уч. год	2018/19 уч. год	динамика по отношению к 2016/17	динамика по отношению к 2017/18
"2"	0,7%	0,6%	1,1%	0,4%	0,5%
"3"	17,5%	17%	18,7%	1,2%	1,7%
"4"	30,3%	30,3%	46%	15,7%	15,7%
"5"	51,5%	52,1%	34%	-17,5%	-18,1%
По городу Сургут					
Учебный год / Отметка за ВПР	2016/17 уч. год	2017/18 уч. год	2018/19 уч. год	динамика по отношению к 2016/17	динамика по отношению к 2017/18
"2"	0,50%	0,05%	0,15%	-0,4%	0,1%
"3"	14%	11%	13,5%	-0,5%	2,5%
"4"	29%	28%	45%	16%	17%
"5"	56,5%	61%	41,3%	-15,2%	-19,7%

За три учебных года по РФ, по ХМАО и по городу Сургут наблюдается тенденция снижения доли учащихся, выполнявших ВПР на отметку «5» - по сравнению с 2016/17 учебным годом на 15,2%, с 2017/18 учебным годом – на 19,7%.

При сравнительном результате уровней выполнения ВПР школьниками города Сургут с результатами учащихся РФ и ХМАО в 2018/19 учебном году, можно сделать вывод, что качество выполнения ВПР по математике участниками города Сургута, выше показателей РФ и ХМАО и составляет 86,3% (по РФ – 79%, по ХМАО – 80%).

Распределение уровней выполнения в разрезе ОО за 2018/19 учебный год представлено в таблице 24.

Таблица 24

ОО	кол-во участников	5		4		3		2		Качество выполнения
		чел.	%	чел.	%	чел.	%	чел.	%	
гимназия 1	136	106	78%	28	21%	2	1%		0%	99%
гимназия 2	96	73	76%	20	20%	3	3%		0%	96%
гимназия 3	124	73	59%	48	39%	3	2%		0%	98%
лицей 1	96	46	48%	47	49%	3	3%		0%	97%
СЕНЛ	103	43	42%	49	48%	11	11%		0%	89%
лицей 3	57	19	33%	30	53%	7	12%	1	2%	86%
СОШ 10 с УИОП	126	66	52%	52	41%	8	6%		0%	94%
СОШ 46 с УИОП	123	48	39%	64	52%	11	9%		0%	91%
СТШ	262	91	35%	141	54%	30	11%		0%	89%
СОШ 1	130	36	28%	77	59%	17	13%		0%	87%
СОШ 3	104	30	29%	55	53%	19	18%		0%	82%
СОШ 4	55	22	40%	23	42%	10	18%		0%	82%
СОШ 5	222	56	25%	128	58%	37	17%	1	0%	83%
СОШ 6	85	21	25%	43	51%	21	25%		0%	75%
СОШ 7	72	20	28%	43	60%	9	13%		0%	88%
СОШ 8	72	15	21%	47	65%	10	14%		0%	86%
СШ 9	248	87	35%	115	46%	46	19%		0%	81%
СШ 12	136	67	49%	53	39%	16	12%		0%	88%
СОШ 15	129	29	22%	69	53%	31	24%		0%	76%
СОШ 18	129	37	29%	58	45%	34	26%		0%	74%

СОШ 19	199	133	67%	47	24%	18	9%	1	1%	90%
СОШ 20	128	63	49%	44	34%	21	16%		0%	84%
СОШ 22	117	35	30%	41	35%	41	35%		0%	65%
СОШ 24	55	28	51%	18	33%	7	13%	2	4%	84%
СОШ 25	54	23	43%	26	48%	5	9%		0%	91%
СОШ 26	125	23	18%	74	59%	28	22%		0%	78%
СОШ 29	140	62	44%	57	41%	21	15%		0%	85%
СПШ 31	221	69	31%	98	44%	54	24%		0%	76%
СОШ 32	106	42	40%	57	54%	7	7%		0%	93%
СОШ 44	162	52	32%	84	52%	26	16%		0%	84%
СОШ 45	224	88	39%	118	53%	18	8%		0%	92%
НШ 30	115	60	52%	50	43%	5	4%		0%	96%
Перспектива	208	122	59%	69	33%	17	8%		0%	92%
Прогимназия	233	114	49%	93	40%	26	11%		0%	89%
ЧОУ	39	17	44%	15	38%	6	15%	1	3%	82%
СКРК	38	14	37%	18	47%	5	13%	1	3%	84%
По городу	4 669	1 930	41,3%	2 099	45%	633	13,5%	7	0,15%	86%

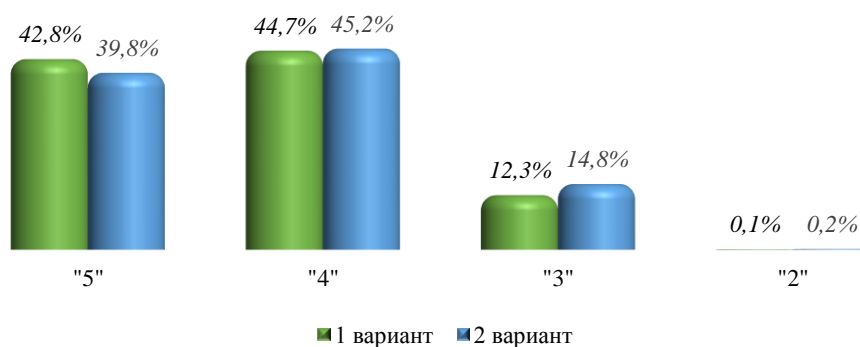
Качество выполнения ВПР по математике составило 86%. В 11 ОО процент качества превышает 90%.

Наименьший процент качества выполнения работы продемонстрировали учащиеся из гимназии «Лаборатория Салахова» – 99%.

Распределение отметок в зависимости от варианта ВПР показывает равномерное распределение отметок, полученных при выполнении разных вариантов работы.

Диаграмма 13

Распределение отметок по вариантам



3.3. Соотношение полученных результатов по математике с успеваемостью (оценкой за четверть / триместр)

869 выпускников четвертых классов окончили четверть с оценкой «5» по математике, что составило 19% от общего числа.

По результатам выполнения ВПР отметку «5» получили 1 930 учащихся.

Таблица 25

отметка	конец четверти/триместра		по результатам ВПР	
	"5"	869	19%	1930
"4"	2701	58%	2099	45%
"3"	1090	23%	633	14%
"2"	9	0,2%	7	0%
ВСЕГО	4 669		4 669	

В ВПР принимал участие 9 участников из 4 ОО, которые по окончании четверти/триместра имел отметку «2».

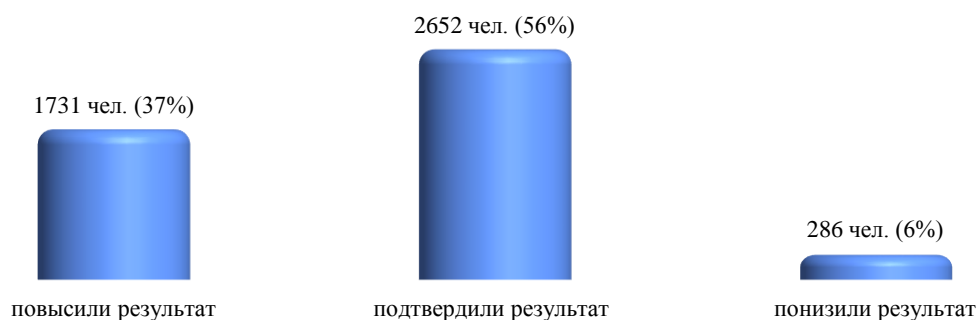
Подтвердить свои результаты смогли 2 652 учащихся, что составило 56% от общего числа.

Понизили свой результат 286 обучающихся (6%), из них 5 учащихся с «5» на «3» и 5 учащихся с «3» на «2».

1 731 учащийся (37%) по результатам ВПР смогли повысить отметку, из них 1 132 учащихся (42%) с «4» на «5», 82 учащихся (7,5%) с «3» на «5».

Диаграмма 14

Соответствие отметок за выполненную работу и отметок по журналу



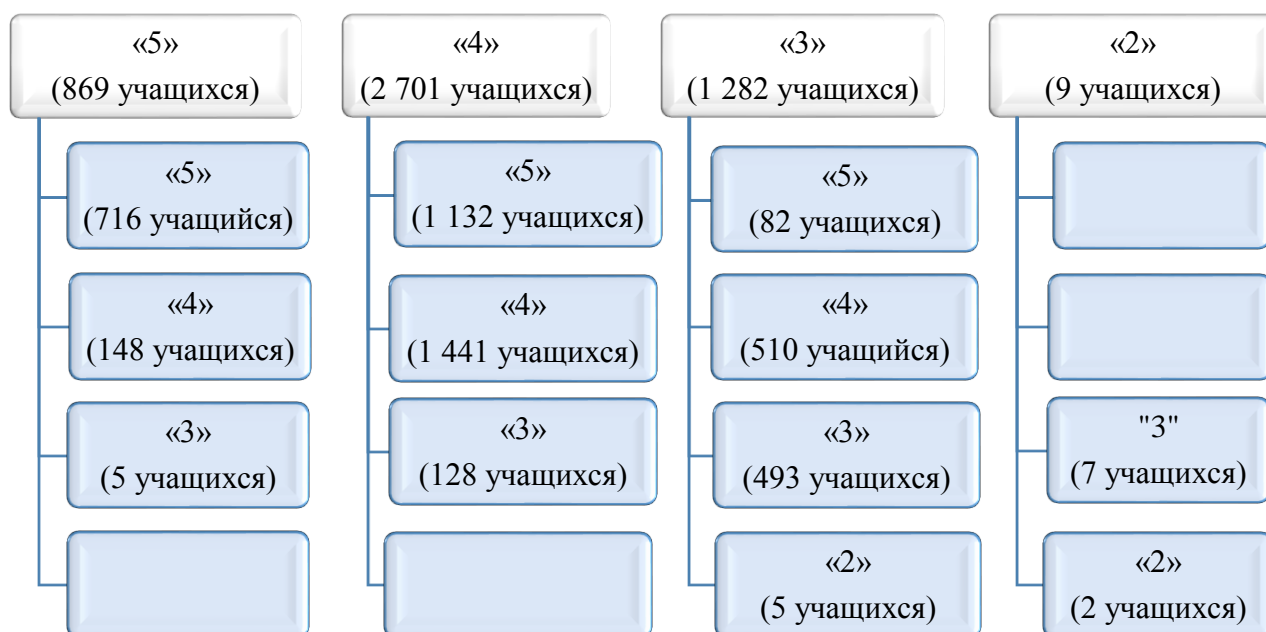
При сравнительном анализе результатов ВПР с успеваемостью можно сделать выводы:

Из числа учащихся, у которых по окончании четверти/триместра была отметка «5»:

- 716 участников за ВПР получили отметку «5», что составило 82% от общего числа. При этом 67 учащихся (9,3% от общего числа) смогли набрать максимальные 20 баллов за всю работу;

- 5 учащихся из Сургутской технологической школы, СШ №9, №12, СОШ №18 и №44 за ВПР получили отметку «3»;

- неудовлетворительный результат не продемонстрировал ни один из участников.



Из числа учащихся, у которых по окончании четверти/триместра была отметка «4»:

- 1 132 участника (42% от общего числа) получили отметку «5», тем самым превысили свой результат;
- 1 444 учащихся (53,5%) смогли подтвердить свою четвертную отметку.

Из числа учащихся, у которых по окончании четверти/триместра была отметка «3»:

- 82 участника из 21 ОО выполнили более 75% проверочной работы и получили отметку «5»;
- 493 учащихся (38%) подтвердили свою четвертную отметку;
- 5 участников из 4 ОО не справились, что составило 0,5%.

Из числа учащихся, у которых по окончании четверти/триместра была отметка «2»:

- 2 участника из СОШ №5 и №19 не справились с работой и получили неудовлетворительный результат.

При сравнительном анализе результатов ВПР с успеваемостью в разрезе ОО можно сделать выводы:

Из числа учащихся, у которых по окончании четверти/триместра была отметка «5»:

- 100% учащихся из гимназии «Лаборатория Салахова», Сургутского естественно-научного лицея, СОШ №4 и №24 по результатам ВПР имеют отметку «5».

Из числа учащихся, у которых по окончании четверти/триместра была отметка «4»:

- в гимназии «Лаборатория Салахова», гимназии №2, гимназии им. Ф.К. Салманова, СОШ №10 с УИОП, СШ №12, СОШ №24, №29, НШ №30, НШ «Перспектива» и гимназии

им. Св. Николая Чудотворца более 50% учащихся за выполнение ВПР получили отметку «5».

Таблица 26

ОО	уровень по результатам выполнения ВПР									уровень по результатам выполнения ВПР									уровень по результатам выполнения ВПР									кол-во "2" по окончании четверти	"3"	"2"
	"5"			"4"			"3"			кол-во "4" по окончании четверти	"5"			"4"			"3"			"2"										
	цел	цел	%	цел	цел	%	цел	цел	%		цел	цел	%	цел	цел	%	цел	цел	%	цел	цел	%	цел	цел	%	цел	цел			
гимназия 1	22	22	100%				88	71	81%	17	19%	26	13	50%	11	42%	2	8%												
гимназия 2	40	37	93%	3	8%		49	33	67%	15	31%	1	2%	7	3	43%	2	29%	2	29%	2	29%								
гимназия 3	30	27	90%	3	10%		78	43	55%	34	44%	1	1%	16	3	19%	11	69%	2	13%										
лицей 1	24	16	67%	8	33%		65	29	45%	34	52%	2	3%	7	1	14%	5	71%	1	14%										
СЕНЛ	8	8	100%				73	35	48%	38	52%						11	50%	11	50%										
лицей 3	6	5	83%	1	17%		40	14	35%	25	63%	1	3%	11			4	36%	6	55%	1	9%								
СОШ 10 с УИОП	26	21	81%	5	19%		71	39	55%	32	45%			29	6	21%	15	52%	8	28%										
СОШ 46 с УИОП	26	21	81%	5	19%		70	25	36%	43	61%	2	3%	27	2	7%	16	59%	9	33%										
СТШ	43	33	77%	9	21%	1	2%	139	50	36%	83	60%	6	4%	80	8	10%	49	61%	23	29%									
СОШ 1	20	18	90%	2	10%		85	18	21%	66	78%	1	1%	25			9	36%	16	64%										
СОШ 3	24	18	75%	6	25%		49	12	24%	33	67%	4	8%	31			16	52%	15	48%										
СОШ 4	15	15	100%				28	7	25%	21	75%			12			2	17%	10	83%										
СОШ 5	29	23	79%	6	21%		131	32	24%	94	72%	5	4%	57	1	2%	28	49%	28	49%			5	4	80%	1	20%			
СОШ 6	13	12	92%	1	8%		39	9	23%	29	74%	1	3%	33			13	39%	20	61%										
СОШ 7	11	9	82%	2	18%		43	11	26%	28	65%	4	9%	18			13	72%	5	28%										
СОШ 8	10	7	70%	3	30%		46	8	17%	33	72%	5	11%	16			11	69%	5	31%										
СШ 9	47	34	72%	12	26%	1	2%	139	50	36%	71	51%	18	13%	62	3	5%	32	52%	27	44%									
СШ 12	32	22	69%	9	28%	1	3%	75	39	52%	30	40%	6	8%	29	6	21%	14	48%	9	31%									
СОШ 15	18	17	94%	1	6%		67	12	18%	54	81%	1	1%	44			14	32%	30	68%										
СОШ 18	15	8	53%	6	40%	1	7%	82	27	33%	44	54%	11	13%	32	2	6%	8	25%	22	69%									
СОШ 19	23	20	87%	3	13%		127	99	78%	23	18%	5	4%	48	14	29%	21	44%	13	27%			1			1	100%			
СОШ 20	35	30	86%	5	14%		67	29	43%	35	52%	3	4%	25	4	16%	4	16%	17	68%			1	1	100%					
СОШ 22	26	23	88%	3	12%		46	12	26%	33	72%	1	2%	45			5	11%	40	89%										
СОШ 24	8	8	100%				33	18	55%	12	36%	3	9%	14	2	14%	6	43%	4	29%	2	14%								
СОШ 25	12	10	83%	2	17%		29	13	45%	16	55%			13			8	62%	5	38%										
СОШ 26	20	15	75%	5	25%		69	8	12%	60	87%	1	1%	36			9	25%	27	75%										
СОШ 29	13	10	77%	3	23%		97	51	53%	39	40%	7	7%	29	1	3%	15	52%	13	43%			1	1	100%					
СШ 31	40	30	75%	10	25%		121	37	31%	70	58%	14	12%	60	2	3%	18	30%	40	67%										
СОШ 32	13	12	92%	1	8%		63	30	48%	33	52%			30			23	77%	7	23%										
СОШ 44	26	20	77%	5	19%	1	4%	92	28	30%	56	61%	8	9%	44	4	9%	23	52%	17	39%									
СОШ 45	53	40	75%	13	25%		122	46	38%	73	60%	3	2%	49	2	4%	32	65%	15	31%										
НШ 30	22	20	91%	2	9%		74	39	53%	35	47%			19	1	5%	13	68%	5	26%										
Перспектива	48	47	98%	1	2%		128	75	59%	52	41%	1	1%	32			16	50%	16	50%										
Прогимназия	57	51	89%	6	11%		136	63	46%	66	49%	7	5%	39			21	54%	18	46%			1	1	100%					
СКРК	8	2	25%	6	75%		22	10	45%	10	45%	2	9%	8	2	25%	2	25%	3	38%	1	13%								
ЧОУ	6	5	83%	1	17%		18	10	56%	4	22%	4	22%	15	2	13%	10	67%	2	13%	1	7%								
По городу	869	716	82%	148	17%	5	1%	2701	1132	42%	1441	53%	128	5%	1090	82	7,5%	510	47%	493	45%	5	0,5%	9	7	78%	2	22%		

Из числа учащихся, у которых по окончанию четверти/триместра была отметка

«3»:

- в Сургутском естественно-научном лицее, лицее №3, СОШ №1, №3, №4, №6, №7, №8, №15, №22, №25, №26, №32, НШ «Перспектива» и НШ «Прогимназия» 100% учащихся за выполнения ВПР получили отметку «4» и «3».

3.4. Распределение тестового балла по математике

В 2018/19 учебном году средний тестовый балл по математике 13,6 баллов из максимально возможных 20 баллов, что составило 68% выполнения. В 2017/18 учебном году данный показатель составил 13,4 балла из максимально возможных 18 баллов – 74% выполнения.

640 учащихся 4-х классов выполнили менее 50% заданий проверочной работы, что составило 8% от общего числа (в 2017/18 учебном году данный показатель составлял 6%).

Минимальный набранный балл составил 2 балла, который продемонстрировали учащиеся из СОШ №5 и гимназии им. Св. Николая Чудотворца.

Таблица 27

Процент выполнения	Баллы	Кол-во человек	% от общего числа
менее 30%	2	2	0,04%
	3	2	0,04%
	5	3	0,06%
от 30% до 49%	6	83	1,8%
	7	116	2,5%
	8	156	3,3%
	9	278	6%
ВСЕГО менее 50%		640	14%
от 50% до 84%	10	267	5,7%
	11	344	7,4%
	12	407	8,7%
	13	484	10,4%
	14	597	12,8%
	15	491	10,5%
	16	475	10,2%
от 85% и более	17	392	8,4%
	18	310	6,6%
	19	152	3,3%
	20	110	2,4%
ВСЕГО более 50%		4 029	86%

Максимальный балл за выполнение ВПР набрали 110 учащихся, что составило 2,4% от общего числа. При этом необходимо отметить, что все участники, набравшие максимальный балл, по окончании четверти/триместра получили отметку «4» и «5».

Исходя из данных, представленных в таблице, можно сделать выводы:

- 841 учащийся (18%) набрали на 1 балл более минимального балла для получения той или иной отметки.

Таблица 28

ОО	пограничный балл между "2" и "3"	пограничный балл между "3" и "4"	пограничный балл между "4" и "5"
гимназия 1	0%	0%	21%
гимназия 2	1%	2%	15%
гимназия 3	0%	5%	13%
лицей 1	0%	3%	17%
СЕНЛ	0%	5%	21%
лицей 3	0%	7%	2%
СОШ 10 с УИОП	1%	5%	13%
СОШ 46 с УИОП	0%	1%	18%
СТШ	1%	6%	14%
СОШ 1	0%	6%	7%
СОШ 3	2%	11%	9%
СОШ 4	0%	2%	0%

СОШ 5	8%	15%	5%
СОШ 6	0%	2%	6%
СОШ 7	4%	11%	8%
СОШ 8	0%	3%	4%
СШ 9	2%	10%	11%
СШ 12	3%	9%	10%
СОШ 15	3%	6%	9%
СОШ 18	4%	8%	9%
СОШ 19	1%	2%	11%
СОШ 20	1%	3%	5%
СОШ 22	3%	2%	4%
СОШ 24	0%	5%	7%
СОШ 25	0%	4%	9%
СОШ 26	1%	2%	1%
СОШ 29	4%	2%	14%
СШ 31	6%	8%	15%
СОШ 32	0%	4%	9%
СОШ 44	3%	9%	5%
СОШ 45	0%	13%	13%
НШ 30	1%	6%	10%
Прогимназия	1%	0%	15%
Перспектива	2%	3%	8%
СКРК	3%	5%	16%
ЧОУ	0%	8%	0%
По городу	2%	6%	11%

В СОШ №5 8% учащихся участников ВПР набрали 6 баллов, что является пограничным баллом между отметкой «2» и «3».

Распределение тестового балла в разрезе ОО позволяет сделать следующие выводы:
- в СОШ №6, №15, №18, №22, №26 и СШ №31 более 20% учащихся выполнили менее 50% заданий;

Таблица 29

ОО	Процент выполнения ВПР				
	менее 35%	от 35% до 49%	менее 50%	от 50% до 84%	от 85% и более
гимназия 1	0%	1%	1%	60%	38%
гимназия 2	0%	3%	3%	52%	45%
гимназия 3	0%	2%	2%	65%	33%
лицей 1	0%	3%	3%	76%	21%
СЕНЛ	0%	11%	11%	69%	20%
лицей 3	2%	12%	14%	67%	19%
СОШ 10 с УИОП	0%	6%	6%	68%	25%
СОШ 46 с УИОП	0%	9%	9%	75%	16%
СТШ	0%	11%	11%	78%	10%
СОШ 1	0%	13%	13%	73%	14%
СОШ 3	0%	18%	18%	71%	11%
СОШ 4	0%	18%	18%	56%	25%
СОШ 5	0%	17%	17%	72%	11%
СОШ 6	0%	25%	25%	65%	11%
СОШ 7	0%	13%	13%	75%	13%
СОШ 8	0%	14%	14%	71%	15%
СШ 9	0%	19%	19%	66%	16%
СШ 12	0%	12%	12%	63%	25%
СОШ 15	0%	24%	24%	67%	9%
СОШ 18	0%	26%	26%	62%	12%
СОШ 19	1%	9%	10%	47%	44%
СОШ 20	0%	16%	16%	59%	25%
СОШ 22	0%	35%	35%	50%	15%
СОШ 24	4%	13%	16%	51%	33%

СОШ 25	0%	9%	9%	74%	17%
СОШ 26	0%	22%	22%	63%	14%
СОШ 29	0%	15%	15%	69%	16%
СШ 31	0%	24%	24%	67%	9%
СОШ 32	0%	7%	7%	72%	22%
СОШ 44	0%	16%	16%	67%	17%
СОШ 45	0%	8%	8%	75%	17%
НШ 30	0%	4%	4%	57%	38%
Прогимназия	0%	8%	8%	62%	30%
Перспектива	0%	11%	11%	63%	26%
СКРК	3%	13%	16%	68%	16%
ЧОУ	3%	15%	18%	49%	33%
По городу	0,1%	13,6%	14%	65,6%	20,6%

- наибольшее количество участников, выполнивших более 85% заданий, являются учащимися гимназии №2 – 45% от общего числа.

3.5. Поэлементный анализ выполнения ВПР по математике

ВПР по математике включала в себя 10 заданий базового уровня сложности и 2 задания - повышенного.

Средний по городу процент выполнения ВПР составил 71%, заданий базового уровня сложности – 76%, повышенного – 36%.

При рассмотрении процента выполнения ВПР по уровням сложности можно сделать выводы:

- во всех ОО процент выполнения заданий базового уровня сложности превышает 65%. Наименьший процент выполнения заданий базового уровня сложности продемонстрировали учащиеся СОШ №18 и №22 – по 68%.

- в гимназии «№2 процент выполнения заданий базового уровня сложности составляет 87%, что является самым высоким показателем по городу.

Таблица 30

ОО	базовый уровень	повышенный уровень
гимназия 1	86%	51%
гимназия 2	87%	52%
гимназия 3	82%	44%
лицей 1	79%	43%
СЕНЛ	75%	48%
лицей 3	72%	48%
СОШ 10 с УИОП	80%	38%
СОШ 46 с УИОП	78%	34%
СТШ	78%	17%
СОШ 1	73%	31%
СОШ 3	73%	22%
СОШ 4	79%	32%
СОШ 5	69%	22%
СОШ 6	71%	23%
СОШ 7	73%	25%
СОШ 8	74%	35%
СШ 9	73%	28%
СШ 12	75%	49%
СОШ 15	71%	21%
СОШ 18	68%	35%
СОШ 19	81%	57%
СОШ 20	76%	46%
СОШ 22	68%	35%
СОШ 24	75%	44%
СОШ 25	77%	41%
СОШ 26	75%	20%
СОШ 29	73%	42%
СШ 31	71%	25%
СОШ 32	77%	47%
СОШ 44	74%	32%
СОШ 45	74%	39%
НШ 30	81%	48%
Перспектива	85%	31%
Прогимназия	77%	47%
ЧОУ	75%	53%
СКРК	74%	30%
По городу	76%	36%

- процент выполнения заданий повышенного уровня сложности варьируется от 57% до 19%;

- в Сургутской технологической школе, СОШ №3, №26 и НШ «Перспектива» разница между средним процентом выполнения заданий базового и повышенного уровней сложности превышает 50%.

При сравнительном анализе процента выполнения заданий учащимися города Сургут с показателями по РФ и ХМАО можно сделать вывод, что средний процент выполнения заданий базового и повышенного уровней сложности учащимися города Сургут выше показателей по РФ и ХМАО.

Диаграмма 15

Анализ выполнения ВПР



В таблице 31 представлены доля учащихся, справившихся с заданиями по контролируемым элементам, в сравнении с результатами выполнения аналогичных заданий ВПР за 2 прошлых учебных года.

Таблица 31

№ задания в ВПР	Проверяемые умения	ВПР 2016/17 уч. год	ВПР 2017/18 уч. год	ВПР 2018/19 уч. год	Динамика по отношению к 2016/17 уч. году	Динамика по отношению к 2017/18 уч. году
1	Выполнять устно сложение, вычитание, умножение и деление однозначных, двузначных и трехзначных чисел в случаях, сводимых к действиям в пределах 100 (в том числе с нулем и числом 1)	98%	97%	96%	-2%	-1%
2	Вычислять значение числового выражения (содержащего два-три арифметических действия, со скобками и без скобок)	94%	91%	90%	-4%	-1%
3	Решать арифметическим способом (в одно-два действия) учебные задачи и задачи, связанные с повседневной жизнью	87%	91%	90%	3%	-1%
4	Читать, записывать и сравнивать величин, используя основные единицы измерения величин и соотношения между ними; выделять неизвестный компонент арифметического действия и находить его значение; решать арифметическим способом (в одно-два действия) учебные задачи и задачи, связанные с повседневной жизнью	66%	77%	75%	9%	-2%
5.1.	Вычислять периметр треугольника, прямоугольника и квадрата, площадь прямоугольника и квадрата	85%	70%	79%	-6%	9%
5.2.	Выполнять построение геометрических фигур с заданными измерениями (отрезок, квадрат, прямоугольник) с помощью линейки, угольника	90%	61%	67%	-23%	6%
6.1.	Читать несложные готовые таблицы	97%	96%	96%	-1%	0%
6.2.	Сравнивать и обобщать информацию, представленную в строках и столбцах несложных таблиц и диаграмм	95%	74%	91%	-4%	17%
7	Выполнять письменно действия с многозначными числами (сложение, вычитание, умножение и деление на однозначное, двузначное числа в пределах 10 000) с использованием таблиц сложения и умножения чисел,	73%	82%	73%	0%	-9%

	алгоритмов письменных арифметических действий (в том числе деления с остатком)					
8	Читать, записывать и сравнивать величины, используя основные единицы измерения величин и соотношения между ними; решать задачи в три-четыре действия	56%	60%	56%	0%	-4%
9.1.	Интерпретировать информацию, полученную при проведении несложных исследований (объяснять, сравнивать и обобщать данные, делать выводы и прогнозы)	72%	74%	62%	-10%	-12%
9.2.		70%	56%	50%	-20%	-6%
10	Собирать, представлять, интерпретировать информацию			48%		
11	Описывать взаимное расположение предметов в пространстве и на плоскости	58%	96%	72%	14%	-24%
12	Решать задачи в три - четыре действия	22%	33%	24%	2%	-9%

Средний процент выполнения ВПР по математике по городу Сургуту составил 71% (по РФ - 67%, по ХМАО - 68%).

При рассмотрении поэлементного анализа выполнения ВПР в сравнении с прошлыми учебными годами, необходимо отметить:

- средний процент выполнения 3 заданий по отношению к прошлому учебному году увеличивается;

- средний процент выполнения 10 заданий по отношению к прошлому учебному году снижается;

- к числу задний, которые выполняются учащимися два года подряд на низком уровне (средний процент не превышает 65%), относятся задания, которые направлены на:

- умение выполнять построение геометрических фигур с заданными измерениями (отрезок, квадрат, прямоугольник) с помощью линейки, угольника. При этом необходимо отметить, что средний процент выполнения по отношению к показателям прошлого учебного года вырос на 6%, но при этом средний процент не превышает 65%;

- умение читать, записывать и сравнивать величины, используя основные единицы измерения величин и соотношения между ними; решать задачи в три-четыре действия

- умение интерпретировать информацию, полученную при проведении несложных исследований (объяснять, сравнивать и обобщать данные, делать выводы и прогнозы). Средний процент выполнения задания в 2018/19 учебном году ниже показателя прошлого учебного года на 6% и составляет 50%, что является одним из самым низким показателем за всю работу;

- умение собирать, представлять, интерпретировать информацию – средний процент выполнения составил 48%.

По сравнению с прошлым учебным годом четвероклассники лучше справляются с заданиями, направленными на:

- вычисление периметра треугольника, прямоугольника и квадрата, площадь прямоугольника и квадрата;

- выполнение построения геометрических фигур с заданными измерениями (отрезок, квадрат, прямоугольник) с помощью линейки, угольника.

В 2018/19 учебном году по сравнению с прошлым учебным годом наблюдается значительный спад среднего процента выполнения задания №11, которое направлено на описание взаимного расположения предметов в пространстве и на плоскости – средний процент выполнения составил 72%, что на 24% ниже показателей прошлого учебного года.

В таблице 32 представлено количество набранных учащимися баллов за каждое задание работы.

Таблица 32

№ задания	Кол-во набранных за задания баллов						Не приступили к выполнению	
	0		1		2		чел.	%
	чел.	%	чел.	%	чел.	%		
1	207	4%	4 458	95%			4	0,1%
2	467	10%	4 199	90%			3	0,1%
3	272	6%	355	8%	4 033	86%	9	0,19%
4	1 129	24%	3 498	75%			42	0,90%
5.1.	969	21%	3 691	79%			9	0,2%
5.2.	1 459	31%	3 130	67%			80	2%
6.1.	189	4%	4 477	96%	1	0,02%	2	0,04%
6.2.	424	9%	4 242	91%			3	0,1%
7	1 224	26%	3 407	73%			38	0,8%
8	1 652	35%	469	10%	2 363	51%	185	4,0%
9.1.	1 674	36%	2 902	62%	2	0,04%	91	1,9%
9.2.	2 209	47%	2 340	50%			120	2,6%
10	1 838	39%	840	18%	1 807	39%	184	4%
11	886	19%	843	18%	2 929	63%	11	0,2%
12	2 786	60%	425	9%	912	20%	546	11,7%

Задание 1 проверяло умение выполнять сложение, вычитание, умножение и деление однозначных, двузначных и трехзначных чисел в случаях, сводимых к действиям в пределах 100 (в том числе с нулем и числом 1). Средний процент выполнения составил 96%. Данный показатель является одним из самых высоких за всю работы (РФ – 95%, ХМАО – 95%).

Задание 2 проверяло умение вычислять значение числового выражения, соблюдая при этом порядок действия. Средний процент выполнения составил 90% (РФ – 87%, ХМАО – 87%).

Выполнение *задания 3* предполагало использование начальных математических знаний для решения учебной задачи в одно-два действия. Средний процент выполнения составил 90% (РФ – 87%, ХМАО – 87%).

Задание 4 выявляло умение читать, записывать и сравнивать величины (время), используя основные единицы измерения величин и соотношения между ними. Также это задание было направлено на выявление умения решать арифметическим способом (в одно-два действия) учебные задачи. Средний процент выполнения составил 66% (РФ – 67%, ХМАО – 67%).

Умение исследовать, распознавать и изображать геометрические фигуры проверялось *заданием 5*, которое включало в себя 2 задания:

- пункт 1 задания предполагал вычисление периметра прямоугольника и квадрата, площади прямоугольника и квадрата. С заданием справились 79% четвероклассников (РФ – 73%, ХМАО – 75%).

- пункт 2 задания был связан с построением геометрических фигур с заданными измерениями (отрезок, квадрат, прямоугольник). С заданием справились 67% четвероклассников (РФ – 60%, ХМАО – 63%).

В *задании 6* проверялось умение работать с таблицами, схемами, графиками, диаграммами, анализировать и интерпретировать данные.

Выполнить условие задачи с использованием информации, представленной в таблице (пункт 1 задания), смогли 96% выпускников начальных школ города. Данный показатель является одним из самых высоких за всю работы (РФ – 93%, ХМАО – 94%).

Сравнить и обобщить информацию, представленную в строках и столбцах несложной таблицы (пункт 2 задания), смогли 4 666 четвероклассников – 91% (РФ – 88%, ХМАО – 89%).

Задание 7 проверяло умение выполнять письменно действия с многозначными числами (сложение, вычитание, умножение и деление на однозначное, двухзначное числа в пределах 10 000) с использованием таблиц сложения и умножения чисел. Средний процент выполнения составил 73% (РФ – 71%, ХМАО – 71%).

Умение читать, записывать и сравнивать величины, используя основные единицы измерения величин (длина, вес) и соотношения между ними, а также умение решать задачи в три-четыре действия проверяло *задание 8*. Средний процент выполнения данного задания составил 56% (РФ – 49%, ХМАО – 49%).

Задание 8 было направлено на умение тать, записывать и сравнивать величины, используя основные единицы измерения величин и соотношения между ними; решать задачи в три-четыре действия. Средний процент выполнения составил 56% (РФ – 56%, ХМАО – 54%).

Задание 9 было связано интерпретацией информации при проведении несложных исследований (объяснить, сравнить и обобщать данные, делать выводы и прогнозы). Данное задание включало в себя 2 пункта. Средний процент выполнения составил 62%, что практически в 2 раза выше показателей по России (РФ – 45%, ХМАО – 45%), что на 12% ниже показателей прошлого учебного года.

Заданий 10 было включено в КИМ в 2018/19 учебном году и являлось заданием повышенного уровня сложности. Средний процент выполнения составил 48% (РФ – 46%, ХМАО – 44%).

Овладение основами пространственного воображения выявлялось *заданием 11*. Оно предполагало описание взаимного расположения предметов в пространстве и на плоскости. Изобразить расположение необходимого объекта на плане смогли 72% четвероклассников (РФ – 74%, ХМАО – 74%). В 2017/18 учебном году по городу Сургут данный показатель составлял 96%.

Задание 12 являлось заданием повышенного уровня сложности. Данное задание было направлено на умение решать текстовые задачи в три-четыре действия. Средний процент выполнения задания составил 24% (РФ – 20%, ХМАО – 20%). Не приступали к выполнению задания 546 учащихся (12%), набрали 0 баллов за выполнение задания – 2 786 учащихся (60%).

В таблице 33 представлен поэлементный анализ выполнения заданий в разрезе ОО.

Таблица 33

ОО	Задания базового уровня											Задания повышенного уровня				
	1	2	3	4	5 (1)	5 (2)	6 (1)	6 (2)	7	8	9 (1)	9 (2)	11	кол-во базовых заданий, выполненных на критическом уровне	10	12
гимназия 1	98%	96%	98%	90%	90%	74%	99%	96%	85%	69%	88%	81%	74%	0	71%	32%
гимназия 2	100%	97%	97%	82%	88%	73%	100%	95%	91%	75%	73%	58%	98%	1	44%	60%
гимназия 3	99%	96%	91%	95%	79%	82%	99%	96%	79%	76%	76%	64%	59%	2	55%	34%
лицей 1	99%	94%	95%	79%	90%	71%	100%	97%	89%	47%	59%	57%	69%	3	55%	31%
СЕНЛ	97%	91%	83%	84%	83%	81%	84%	82%	79%	63%	64%	50%	58%	4	48%	47%
лицей 3	100%	84%	93%	60%	84%	70%	95%	95%	65%	50%	61%	56%	46%	6	67%	30%
СОШ 10 с УИОП	96%	91%	97%	87%	74%	50%	97%	95%	65%	59%	79%	67%	87%	2	47%	29%
СОШ 46 с УИОП	99%	94%	98%	90%	60%	63%	100%	95%	89%	80%	38%	25%	65%	4	53%	15%
СТШ	98%	89%	90%	76%	85%	65%	98%	93%	84%	57%	68%	54%	74%	2	20%	14%
СОШ 1	99%	95%	89%	79%	82%	79%	96%	92%	72%	62%	53%	16%	52%	4	43%	18%
СОШ 3	95%	96%	85%	63%	80%	73%	93%	95%	70%	49%	46%	47%	74%	4	20%	24%
СОШ 4	84%	91%	85%	91%	67%	75%	100%	100%	73%	52%	67%	69%	91%	1	34%	30%
СОШ 5	92%	88%	84%	71%	73%	64%	91%	86%	68%	48%	57%	41%	54%	5	31%	13%
СОШ 6	98%	69%	86%	42%	80%	78%	80%	95%	45%	51%	42%	31%	100%	5	17%	29%
СОШ 7	93%	88%	94%	57%	82%	78%	96%	96%	64%	31%	60%	38%	86%	5	30%	21%
СОШ 8	92%	88%	85%	78%	94%	72%	97%	83%	74%	57%	76%	56%	49%	3	56%	14%
СШ 9	96%	92%	91%	73%	87%	69%	98%	88%	52%	46%	53%	56%	68%	4	34%	22%
СШ 12	99%	86%	95%	82%	60%	64%	95%	93%	85%	74%	36%	34%	61%	5	48%	49%
СОШ 15	97%	93%	87%	53%	69%	57%	91%	81%	78%	43%	49%	29%	91%	5	31%	11%
СОШ 18	94%	88%	84%	57%	73%	42%	95%	73%	56%	53%	53%	58%	58%	7	61%	9%
СОШ 19	96%	95%	88%	77%	92%	84%	94%	77%	76%	70%	81%	64%	69%	1	63%	52%
СОШ 20	91%	85%	87%	67%	70%	59%	98%	91%	67%	53%	76%	69%	80%	2	71%	21%
СОШ 22	92%	79%	76%	69%	65%	40%	90%	92%	62%	38%	68%	32%	83%	5	46%	25%
СОШ 24	96%	85%	93%	82%	78%	64%	91%	93%	58%	57%	38%	42%	90%	5	73%	15%
СОШ 25	98%	81%	88%	69%	72%	46%	96%	96%	54%	75%	72%	44%	85%	3	70%	11%
СОШ 26	99%	95%	86%	82%	85%	61%	94%	94%	78%	50%	63%	29%	72%	4	30%	9%
СОШ 29	96%	92%	93%	68%	81%	86%	96%	81%	79%	61%	40%	41%	53%	4	72%	12%
СШ 31	84%	77%	87%	68%	76%	48%	97%	93%	75%	35%	51%	61%	79%	4	45%	4%
СОШ 32	94%	96%	94%	76%	75%	58%	94%	92%	72%	70%	84%	70%	44%	2	81%	12%
СОШ 44	93%	90%	87%	79%	77%	55%	96%	88%	69%	42%	53%	49%	89%	4	45%	20%
СОШ 45	97%	92%	93%	66%	79%	66%	100%	96%	67%	40%	91%	30%	68%	2	47%	31%
НШ 30	97%	82%	93%	72%	83%	73%	98%	92%	82%	51%	77%	74%	87%	1	56%	41%
Перспектива	97%	89%	96%	88%	88%	81%	99%	95%	74%	71%	86%	75%	76%	0	47%	15%
Прогимназия	99%	96%	94%	83%	79%	80%	98%	98%	79%	61%	36%	38%	70%	3	62%	31%
ЧОУ	87%	87%	90%	56%	72%	64%	97%	90%	74%	60%	51%	41%	86%	5	46%	60%
СКРК	89%	100%	89%	84%	58%	47%	95%	89%	95%	37%	42%	37%	99%	5	47%	13%
По городу	96%	90%	90%	75%	79%	67%	96%	91%	73%	56%	62%	50%	72%	3	48%	24%

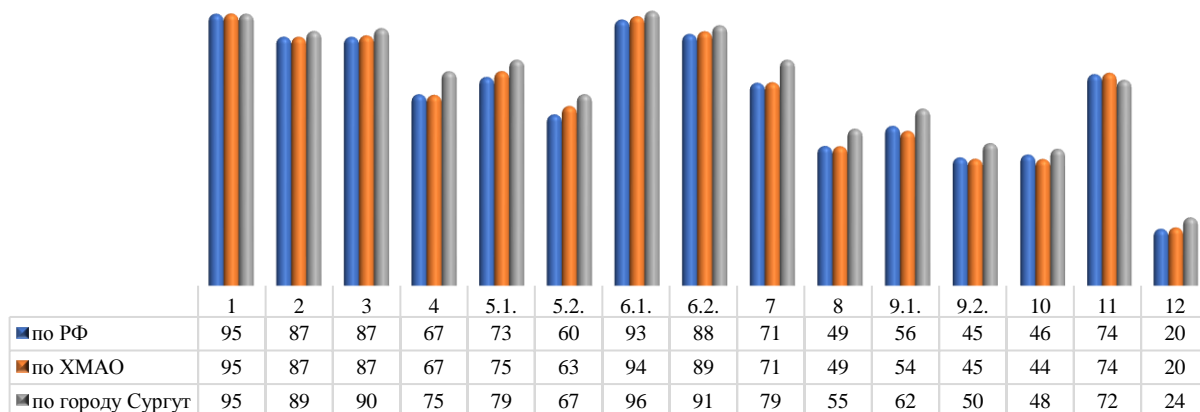
Анализируя данные, представленные на рисунке, можно сделать выводы:

- в гимназии «Лаборатория Салахова» и НШ «Перспектива» все заданий базового уровня сложности были выполнены учащимися на высоком уровне;
- в СОШ №18 процент выполнения половины базовых заданий выполняются четвероклассниками на критическом уровне.

При рассмотрении сравнительного анализа поэлементного выполнения ВПР по математике учащимися города Сургута с результатами РФ и ХМАО можно сделать вывод, что средний процент всех заданий, за исключением задания 11, у школьников города Сургута выше показателей по РФ и по ХМАО.

Диаграмма 16

Процент выполнения заданий



3.6. Результаты выполнения заданий группами, обучающихся с разным уровнем подготовки

- выполнение заданий в зависимости от отметки за четверть/триместр

Анализ выполнения заданий группами обучающихся в зависимости от итоговой отметки позволяет сделать выводы:

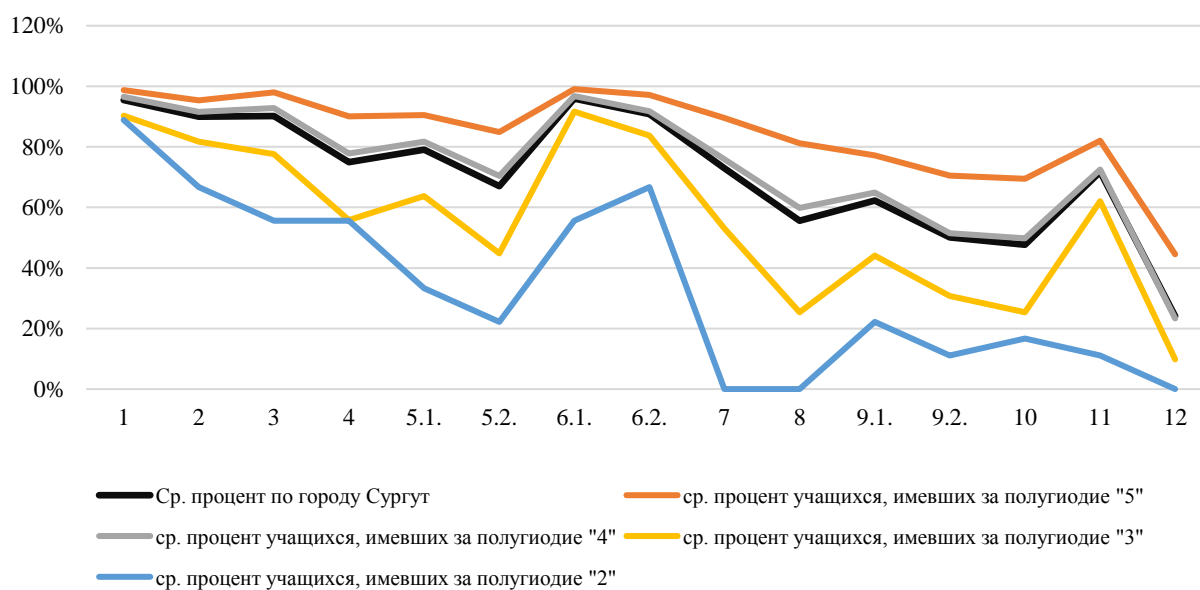
- средний процент выполнения ВПР учащимися, которые по окончании четверти/триместра имели отметку «5», превышает средний по городу процент выполнения 10 заданий из 15 заданий более, чем на 10%;

- средний процент выполнения ВПР учащимися, которые по окончании четверти/триместра имели отметку «3», ниже среднего по городу процент выполнения 7 заданий из 15 заданий более, чем на 40%.

Анализ выполнения заданий группами обучающихся в зависимости от итоговой отметки позволяет сделать вывод, что средний процент выполнения ВПР учащимися, которые по окончании четверти/триместра имели отметку «5» превышает средний по городу процент выполнения всех заданий, отметку «4» - средний процент выполнения заданий практически аналогичен средним по городу.

Диаграмма 17

Выполнение заданий группами обучающихся



- выполнение заданий в зависимости от отметки за ВПР

Обучающиеся 1 группы, получившие отметку «5», в целом продемонстрировали очень хорошее владение материалом. Средний процент выполнения всех заданий находится в диапазоне от 73% до 99%.

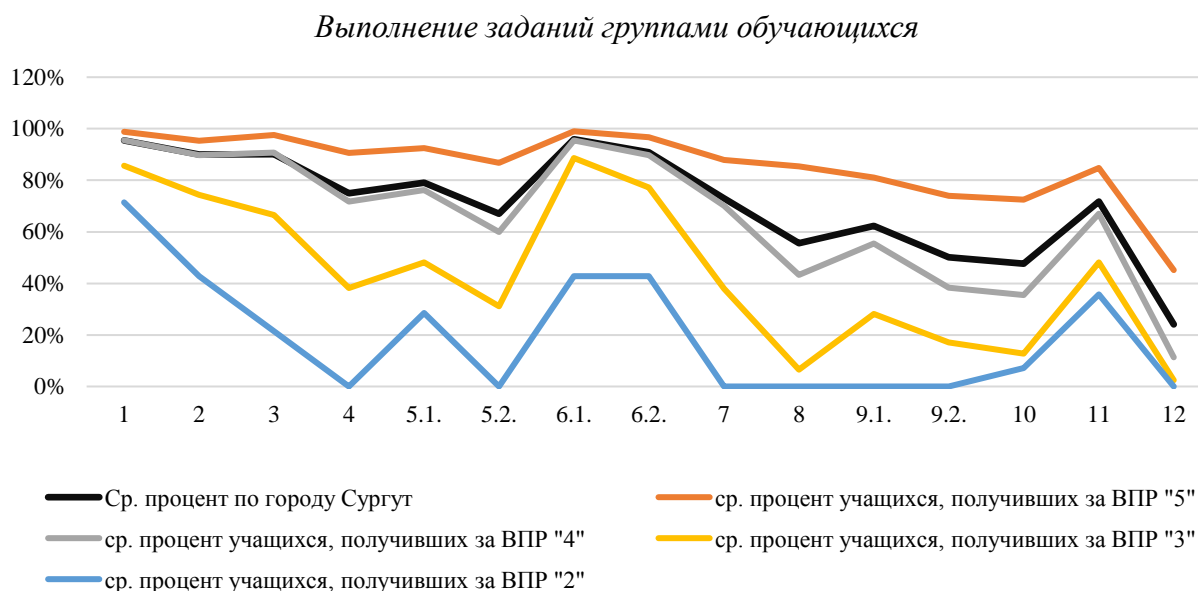
Небольшие трудности вызвало задание повышенного уровня сложности №12 – средний процент выполнения составил 45%, что на 21% выше среднего по городу.

Обучающиеся 2 группы, получившие отметку «4», продемонстрировали стабильное владение материалом – средний процент выполнения 7 заданий превышает 70%.

К числу заданий, процент выполнения которых не превышает 70%, относятся задания 5.2, 7, 8, 9.1, 9.2., 10, 11 и 12.

Следует отметить, что в задании №12 разница между результатами учащихся 1 и 2 групп составила 34%.

Диаграмма 18



Обучающиеся группы 3, получившие отметку «3», продемонстрировали нестабильное владение материалом – средний процент выполнения составил 44%.

По 10 заданиям средний процент выполнения не превышает 70%.

Результаты выполнения ВПР находятся в достаточно широком диапазоне: от 2% (задание 12) до 89% (задание 6.1). Уверенно выполняют такие обучающиеся задания 1 (сложение, вычитание, умножение и деление), 2 (вычислять значение числового выражения), 6.1 (читать несложные готовые таблицы) и 6.2 (сравнивать и обобщать информацию, представленную в строках и столбцах несложных таблиц и диаграмм).

Наибольшие затруднения у учащихся данной группы вызвали задания базового уровня сложности 8 (читать, записывать и сравнивать величины, используя основные единицы измерения величин и соотношения между ними) и 9.2 (интерпретировать информацию, полученную при проведении несложных исследований).

Обучающиеся 4 группы, получившие отметку «2», не продемонстрировали владение материалом на уровне базовой подготовки. Можно констатировать достижение необходимого уровня выполнения заданий в этой группе только по заданию 1(сложение, вычитание, умножение и деление).

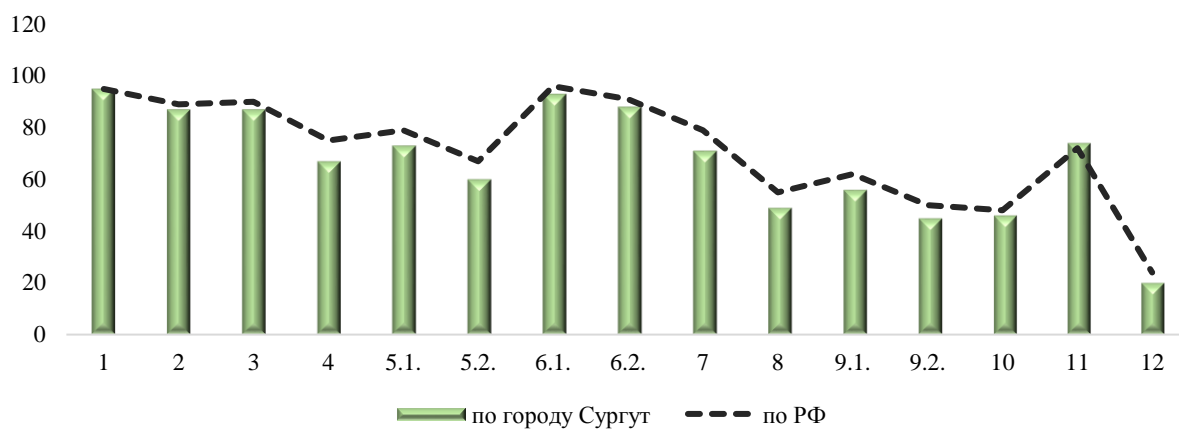
Процент выполнения заданий 4, 5.2, 7, 8, 9.1, 9.2 и 12 составил 0%.

В целом учащиеся города Сургут выполнили проверочную работу на том же уровне, что и учащиеся Российской Федерации. Средний процент выполнения большинства заданий находится в пределах от 60% до 90%.

Из числа заданий базового уровня сложности к числу заданий, выполнивших на низком уровне как по России в целом, так и по городу, относятся задания №8, №9.1 и 9.2.

Диаграмма 19

Процент выполнения заданий



Результаты Всероссийской проверочной работы по предмету «Математика» в 4-х классах показали, что уровень овладения выпускниками предметными знаниями в целом находится в границах, соответствующих отметкам «хорошо» и «отлично» (86%). Не справился с проверочной работой 7 участников, что составило 0,15% от общего числа.

4. Окружающий мир

4.1. Характеристика диагностических материалов

Всероссийские проверочные работы (ВПР) проводилась в целях осуществления мониторинга результатов перехода на ФГОС и направлены на выявление уровня подготовки школьников.

- Структура вариантов ВПР по окружающему миру

Структура КИМа в2018/19 учебном году по окружающему миру по отношению к прошлому учебному году не претерпела особых изменений – единственным отличием стало изменение порядка расположения вопросов.

Часть 1 содержала 6 заданий: 2 задания, предполагающие выделение определенных элементов на приведенных изображениях; 3 задания с кратким ответом (в виде набора цифр, слова или сочетания слов) и 1 задание с развернутым ответом.

Часть 2 содержала 4 задания с развернутым ответом.

Работа включала в себя 7 заданий базового уровня сложности и 3 задания – повышенного уровня сложности.

Таблица 34

Номер задания в ВПР	Проверяем умения учебного материала	Уровень сложности	Максимальный балл
1	Овладение начальными сведениями о сущности и особенностях объектов, процессов и явлений действительности (природных, социальных, культурных, технических и др.); использование различных способов анализа, передачи информации в соответствии с познавательными задачами; в том числе умение анализировать изображения. Узнавать изученные объекты и явления живой и неживой природы; использовать знаковосимволические средства для решения задач	Б	2
2	Использование различных способов анализа, организации, передачи и интерпретации информации в соответствии с познавательными задачами; освоение доступных способов изучения природы. Использовать знаковосимволические средства для решения задач; понимать информацию, представленную разными способами: словесно, в виде таблицы, схемы	Б	2
3.1	Овладение начальными сведениями о сущности и особенностях объектов, процессов и явлений действительности (природных, социальных, культурных, технических и др.); овладение логическими действиями анализа, синтеза, обобщения, классификации по родовидовым признакам. Использовать готовые модели (глобус, карту, план) для объяснения явлений или описания свойств объектов; обнаруживать простейшие взаимосвязи между живой и неживой природой, взаимосвязи в живой природе.	П	2
3.2			1
3.3			3
4	Овладение начальными сведениями о сущности и особенностях объектов, процессов и явлений действительности; умение анализировать изображения, узнавать изученные объекты и явления живой и неживой природы; использовать знаков символические средства, в том числе модели, для решения задач	Б	2
5	Освоение элементарных норм здоровьесберегающего поведения в природной и социальной среде. Понимать необходимость здорового образа жизни, соблюдения правил безопасного поведения; использовать знания о строении и	Б	1

	функционировании организма человека для сохранения и укрепления своего здоровья			
6.1	Освоение доступных способов изучения природы (наблюдение, измерение, опыт); овладение логическими действиями сравнения, анализа, синтеза, установления аналогий и причинно-следственных связей, построения рассуждений; осознанно строить речевое высказывание в соответствии с задачами коммуникации. Вычленять содержащиеся в тексте основные события; сравнивать между собой объекты, описанные в тексте, выделяя 2-3 существенных признака; проводить несложные наблюдения в окружающей среде и ставить опыты, используя простейшее лабораторное оборудование; создавать и преобразовывать модели и схемы для решения задач	П	1	
6.2			1	
6.3			2	
7.1	Освоение элементарных правил нравственного поведения в мире природы и людей Использовать знаково-символические средства, в том числе модели, для решения задач	П	1	
7.2	Освоение элементарных правил нравственного поведения в мире природы и людей Выполнять правила безопасного поведения в доме, на улице, природной среде		2	
8	Умение осознанно строить речевое высказывание в соответствии с задачами коммуникации и составлять тексты в письменной форме. Определение профессии.	Б	3	
9 (1)	Понимание обучающимися значимости семьи и семейных отношений, образования, государства и его институтов. Отметка даты в календаре	Б	1	
9 (2)			1	
9 (3)			1	
10.1	Умение называть регион и столицу своего региона	Б	2	
10.2	К1		описывать географические объекты родного края, знать животный и растительный миры своего края, называть достопримечательности своего региона.	4
	К1			
	К3			

Оценка выполнения диагностической работы

Правильный ответ на каждое из заданий 3.2, 5, 6.1 и 6.2 оценивается 1 баллом.

Полный правильный ответ на каждое из заданий 2, 3.1 оценивается 2 баллами. Если в ответе допущена одна ошибка (в том числе написана лишняя цифра или не написана одна необходимая цифра), выставляется 1 балл; если допущено две или более ошибки – 0 баллов.

Полный правильный ответ на задание 3.3 оценивается 3 баллами. Если в ответе допущена одна ошибка (в том числе написана лишняя цифра или не написана одна необходимая цифра), выставляется 2 балла; если допущено две ошибки – 1 балл, более двух ошибок – 0 баллов.

Ответы на задания 1, 5, 6.3–10 оцениваются по критериям. Полный правильный ответ на каждое из заданий 1, 4, 6.3 оценивается 2 баллами, на задания 7 – 9 – 3 баллами, на задание 10 – 6 баллами.

Максимальное количество баллов за задания базового уровня сложности составило 19 баллов, за задания повышенного уровня сложности – 13 баллов. Правильно выполненная работа оценивается 32 баллами

Тестовый балл, полученный учащимися по результатам выполнения работы по окружающему миру, переводился в оценку и определял уровень достижения учащимся планируемых результатов обучения.

Система перевода в оценку соответствовала системе 2016/17 и 20147/18 учебных лет.

При выполнении четвероклассниками менее 25% предложенных заданий, учащийся демонстрировал критический уровень выполнения работы и при переводе в оценку получали неудовлетворительный результат.

Таблица 35

Отметка по пятибалльной шкале	Первичные баллы	% выполненных заданий	Уровень выполнения
«2»	от 0 до 7 баллов	менее 25%	Критический уровень
«3»	от 8 до 17 балла	от 25% до 55%	Низкий уровень
«4»	от 18 до 26 баллов	от 56% до 80%	Средний уровень
«5»	от 27 до 32 балла	от 81% и более	Высокий уровень

Для получения оценки «5» учащиеся должны были набрать не менее 27 баллов (выполнить не менее 80% заданий).

На выполнение ВПР по окружающему миру отводилось 45 минут.

4.2. Анализ основных результатов выполнения ВПР по окружающему миру

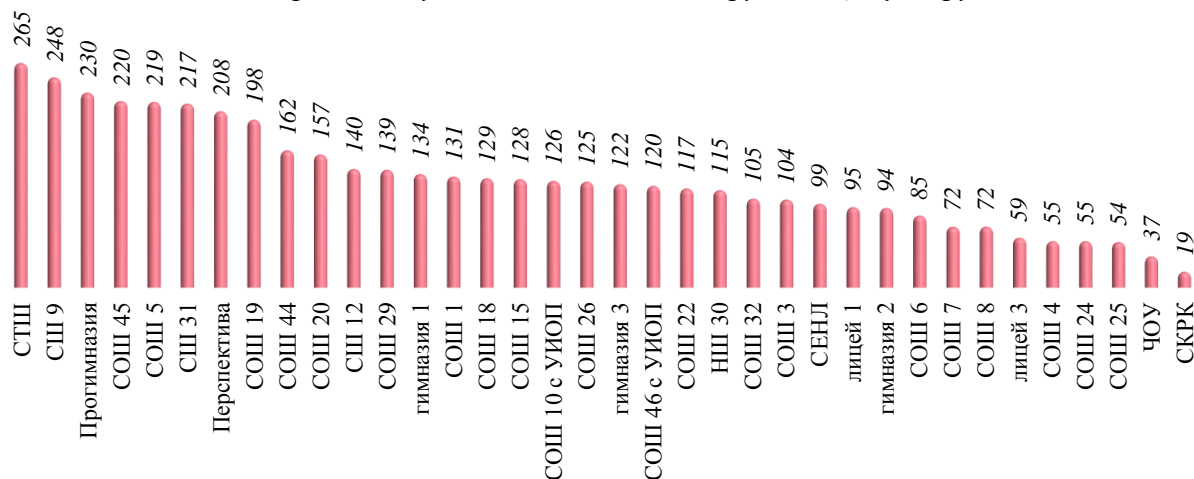
- Распределение участников ВПР

Всероссийскую проверочную работу по математике выполняли 4 655 выпускников 4-х классов из 36 ОО города.

Распределение участников ВПР по ОО представлено в диаграмме.

Диаграмма 20

Распределение участников ВПР по окружающему миру



Общие показатели результата города Сургут за три учебных года:

Таблица 36

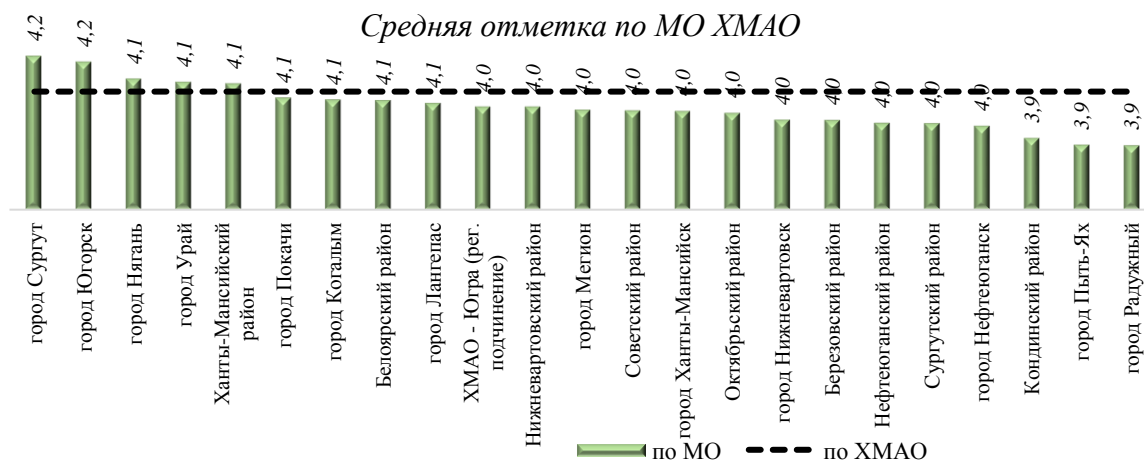
Учебный год	Доля учащихся, преодолевших минимальный порог	Качество знаний	Средний первичный балл	Средняя отметка
2016/17 уч. год	99,8	81,8	21,4	4
2017/18 уч. год	99,95	88,9	23,5	4,2
2018/19 уч. год	100	89,5	23,7	4,2

- средняя отметка по результатам ВПР

По результатам выполнения заданий ВПР по окружающему миру, средняя оценка по городу Сургуту составила 4,2 балла (по РФ – 4 балла, по ХМАО – 4,1 балла), что аналогично показателям прошлого учебного года.

Средний по округу показатель смогли преодолеть участники из 9 МО.

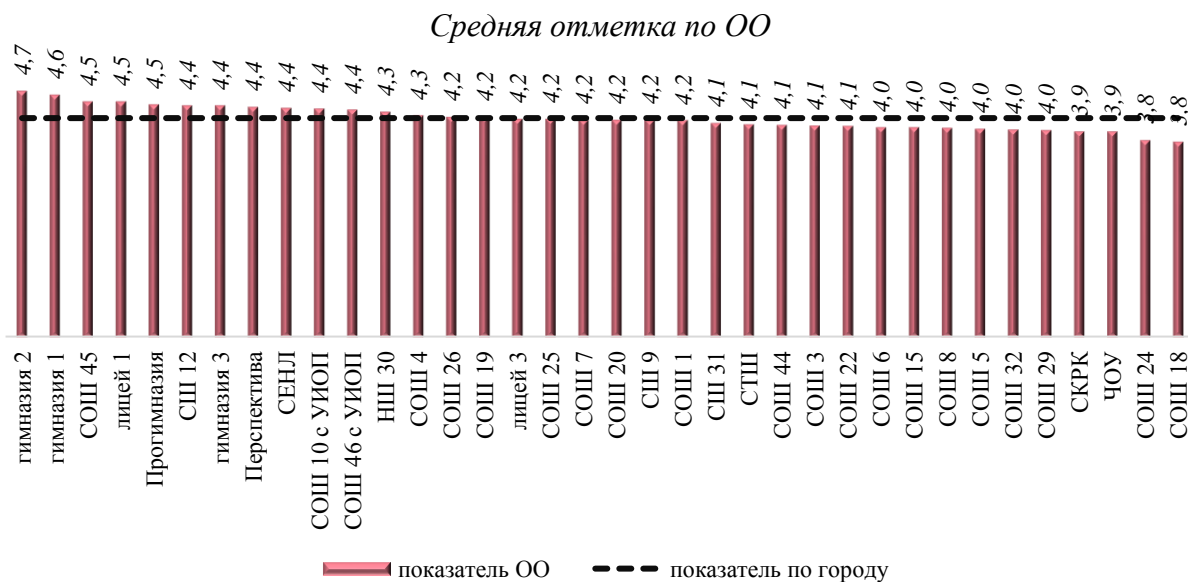
Диаграмма 21



При рассмотрении сравнительного анализа средней отметки участниками из города Сургут в разрезе ОО можно сделать выводы:

- в 13 ОО средняя отметка выше городского показателя. Наивысшую среднюю отметку продемонстрировали учащиеся из гимназии №2 - 4,7 баллов, что на 0,5 баллов выше городского показателя.

Диаграмма 22



- в 8 ОО средняя отметка аналогична городскому показателю;
 - в 15 ОО средняя отметка ниже показателя по городу. Наименьший результат продемонстрировали учащиеся СОШ №18 и №24 – 3,8 баллов.

При рассмотрении сравнительного анализа данного показателя за два учебных года, можно сделать выводы:

- в 14 ОО средняя отметка по отношению к результатам прошлого учебного года стала выше. Наибольший прирост средней отметки наблюдается в СОШ №4 – на 0,4 балла.
 - в 8 ОО средняя отметка аналогична показателям прошлого учебного года;

Таблица 37

ОО	2017/18 уч. год	2018/19 уч. год	разница
гимназия 1	4,5	4,6	0,2
гимназия 2	4,6	4,7	0,1
гимназия 3	4,1	4,4	0,3
лицей 1	4,5	4,5	0,0
СЕНЛ	4,3	4,4	0,1
лицей 3	4,5	4,2	-0,3
СОШ 10 с УИОП	4,1	4,4	0,3
СОШ 46 с УИОП	4,8	4,4	-0,4
СШ	4,1	4,1	0,0
СОШ 1	4,2	4,2	0,0
СОШ 3	4,0	4,1	0,0
СОШ 4	3,8	4,3	0,4
СОШ 5	3,9	4,0	0,1
СОШ 6	4,1	4,0	-0,1
СОШ 7	4,4	4,2	-0,2
СОШ 8	4,1	4,0	-0,1
СШ 9	4,1	4,2	0,0
СШ 12	4,2	4,4	0,2
СОШ 15	4,1	4,0	0,0
СОШ 18	3,9	3,8	-0,2

СОШ 19	4,3	4,2	-0,1
СОШ 20	4,1	4,2	0,1
СОШ 22	4,1	4,1	-0,1
СОШ 24	4,1	3,8	-0,3
СОШ 25	4,3	4,2	-0,1
СОШ 26	4,3	4,2	-0,1
СОШ 29	4,0	4,0	0,0
СШ 31	4,0	4,1	0,1
СОШ 32	4,3	4,0	-0,3
СОШ 44	4,2	4,1	-0,1
СОШ 45	4,3	4,5	0,3
НШ 30	4,1	4,3	0,2
Прогимназия	4,3	4,5	0,1
Перспектива	4,2	4,4	0,2
По городу	4,2	4,2	0,0

* результаты Сургутской технологической школы сравнивались со средними результатами СОШ №13 и №38;

* результаты СОШ №1 сравнивались со средними результатами СОШ №1 и НШ №37;

* результаты СОШ №20 сравнивались со средними результатами СОШ №20 и НШ №42;

- в 13 ОО средняя отметка по отношению к прошлому учебному году снизилась. Наибольший спад продемонстрировали учащиеся СОШ №46 с УИОП – на 0,4 балла.

Индекс низких результатов рассчитывался как процентная доля участников ВПР, результаты которых меньше или равно нижней границы баллов по данному предмету. Он включает не только участников соответствующей оценочной процедуры, не преодолевших минимальную границу, но и участников, перешедших эту границу с очень небольшим запасом. Нижняя граница – это граница, задаваемая как минимальный балл по спецификации оценочной процедуры плюс 5% от максимальной суммы баллов, которые можно набрать в этой оценочной процедуре по этому предмету в этой параллели. В ВПР по окружающему миру в данный показатель входят учащиеся, набравшие за ВПР от 0 до 9 баллов.

Разность значений индекса низких результатов и доли участников ВПР, не преодолевших минимальный порог (% обучающихся, получивших отметку «2»), отражает так называемую «зону риска», т.е. участников, которые, хотя и преодолели «официальную» минимальную границу, но имеют весьма низкие результаты, свидетельствующие о наличии проблем в подготовке таких участников.

Если сравнить проценты участников ВПР по окружающему миру, не преодолевших минимальную границу, и показатель данного индекса по городу, то можно отметить, что разница между индексом низких результатов и долей, не преодолевших минимальный порог, составила 0,6%.

Таблица 38

ОО	индекс низких результатов	Из них, доля, не преодолевших минимальный балл	"группа риска"
гимназия 1	0%	0%	0%
гимназия 2	0%	0%	0%
гимназия 3	0%	0%	0%
лицей 1	0%	0%	0%
СЕНЛ	0%	0%	0%
лицей 3	0%	0%	0%
СОШ 10 с УИОП	0%	0%	0%
СОШ 46 с УИОП	0%	0%	0%
СТШ	1%	0%	1%

СОШ 1	0%	0%	0%
СОШ 3	0%	0%	0%
СОШ 4	0%	0%	0%
СОШ 5	5%	0%	5%
СОШ 6	2%	0%	2%
СОШ 7	0%	0%	0%
СОШ 8	0%	0%	0%
СПШ 9	0%	0%	0%
СПШ 12	0%	0%	0%
СОШ 15	1%	0%	1%
СОШ 18	3%	0%	3%
СОШ 19	0%	0%	0%
СОШ 20	1%	0%	1%
СОШ 22	1%	0%	1%
СОШ 24	0%	0%	0%
СОШ 25	0%	0%	0%
СОШ 26	1%	0%	1%
СОШ 29	0%	0%	0%
СПШ 31	0%	0%	0%
СОШ 32	1%	0%	1%
СОШ 44	1%	0%	1%
СОШ 45	0%	0%	0%
НШ 30	0%	0%	0%
Прогимназия	0%	0%	0%
Перспектива	0%	0%	0%
СКРК	0%	0%	0%
ЧОУ	0%	0%	0%
По городу	0,6%	0%	0,6%

- распределение отметок по результатам выполнения ВПР

По результатам выполнения ВПР по окружающему миру, доля учащихся по городу Сургут, преодолевших минимальный балловый порог, составила 100% (по РФ – 99,1%, по ХМАО – 99,8%).

Таблица 39

По РФ					
Учебный год / Отметка за ВПР	2016/17 уч. год	2017/18 уч. год	2018/19 уч. год	динамика по отношению к 2016/17	динамика по отношению к 2017/18
"2"	2,0%	1,9%	0,9%	-1,1%	-1,0%
"3"	19,0%	20,0%	20,2%	1,2%	0,2%
"4"	32,0%	30,1%	55,6%	23,6%	25,5%
"5"	47,0%	48,0%	23,3%	-23,7%	-24,7%
По ХМАО					
Учебный год / Отметка за ВПР	2016/17 уч. год	2017/18 уч. год	2018/19 уч. год	динамика по отношению к 2016/17	динамика по отношению к 2017/18
"2"	0,7%	0,6%	0,2%	-0,5%	-0,4%
"3"	17,5%	17,0%	17,2%	-0,3%	0,2%
"4"	30,3%	30,3%	57,9%	27,6%	27,6%
"5"	51,5%	52,1%	24,6%	-26,9%	-27,5%
По городу Сургут					
Учебный год / Отметка за ВПР	2016/17 уч. год	2017/18 уч. год	2018/19 уч. год	динамика по отношению к 2016/17	динамика по отношению к 2017/18
"2"	0,20%	0,05%	0%	-0,2%	-0,1%
"3"	18%	11,00%	10,5%	-7,5%	-0,5%
"4"	60%	59,20%	57,1%	-2,9%	-2,1%
"5"	21,80%	29,70%	32,4%	10,6%	2,7%

За три учебных года по РФ и по ХМАО наблюдается тенденция снижения количества доли учащихся, выполнивших ВПР на отметку «5» более, чем на 25%.

По городу Сургут наблюдается тенденция увеличения доли учащихся, выполнявших ВПР на отметку «5» - по сравнению с 2016/17 учебным годом на 10,6%, с 2017/18 учебным годом – на 2,7%.

При сравнительном результате уровней выполнения ВПР школьниками города Сургут с результатами учащихся РФ и ХМАО в 2018/19 учебном году, можно сделать вывод, что качество выполнения ВПР по окружающему миру участниками города Сургута, выше показателей РФ и ХМАО и составляет 89,5% (по РФ – 78,9%, по ХМАО – 82,5%).

Распределение уровней выполнения в разрезе ОО за 2018/19 учебный год представлено в таблице 40.

Таблица 40

ОО	кол-во участников	5		4		3		Качество выполнения
		чел.	%	чел.	%	чел.	%	
гимназия 1	134	88	66%	45	34%	1	1%	99%
гимназия 2	94	70	74%	22	23%	2	2%	98%
гимназия 3	122	56	46%	64	52%	2	2%	98%
лицей 1	95	52	55%	40	42%	3	3%	97%
СЕНЛ	99	43	43%	52	53%	4	4%	96%
лицей 3	59	14	24%	42	71%	3	5%	95%
СОШ 10 с УИОП	126	54	43%	66	52%	6	5%	95%
СОШ 46 с УИОП	120	49	41%	66	55%	5	4%	96%
СТШ	265	48	18%	190	72%	27	10%	90%
СОШ 1	131	42	32%	68	52%	21	16%	84%
СОШ 3	104	25	24%	60	58%	19	18%	82%
СОШ 4	55	22	40%	25	45%	8	15%	85%
СОШ 5	219	37	17%	144	66%	38	17%	83%
СОШ 6	85	15	18%	57	67%	13	15%	85%
СОШ 7	72	17	24%	50	69%	5	7%	93%
СОШ 8	72	13	18%	47	65%	12	17%	83%
СШ 9	248	61	25%	167	67%	20	8%	92%
СШ 12	140	66	47%	70	50%	4	3%	97%
СОШ 15	128	27	21%	77	60%	24	19%	81%
СОШ 18	129	11	9%	75	58%	43	33%	67%
СОШ 19	198	65	33%	112	57%	21	11%	89%
СОШ 20	157	46	29%	91	58%	20	13%	87%
СОШ 22	117	34	29%	55	47%	28	24%	76%
СОШ 24	55	2	4%	39	71%	14	25%	75%
СОШ 25	54	11	20%	42	78%	1	2%	98%
СОШ 26	125	43	34%	67	54%	15	12%	88%
СОШ 29	139	20	14%	95	68%	24	17%	83%
СШ 31	217	55	25%	130	60%	32	15%	85%
СОШ 32	105	17	16%	69	66%	19	18%	82%
СОШ 44	162	37	23%	99	61%	26	16%	84%
СОШ 45	220	119	54%	96	44%	5	2%	98%
НШ 30	115	38	33%	76	66%	1	1%	99%
Перспектива	230	109	47%	119	52%	2	1%	99%
Прогимназия	208	97	47%	100	48%	11	5%	95%
ЧОУ	37	6	16%	23	62%	8	22%	78%
СКРК	19	1	5%	16	84%	2	11%	89%
По городу	4 655	1 510	32,4%	2 656	57,1%	489	10,5%	89%

Качество выполнения ВПР по окружающему миру составило 89%. В 16 ОО процент качества превышает 90%.

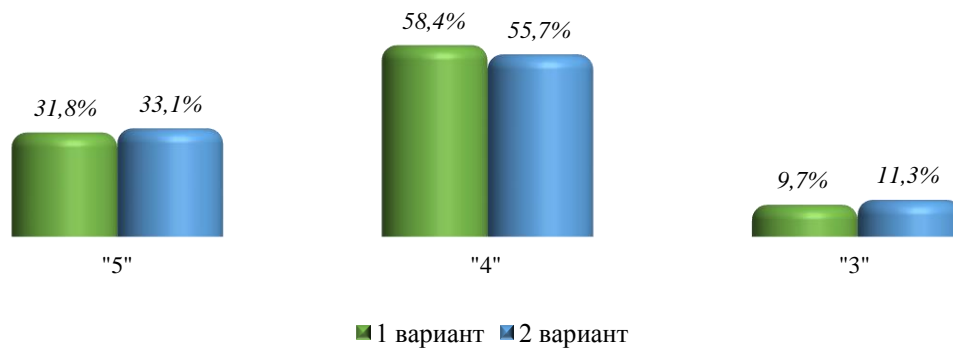
Наименьший процент качества выполнения работы продемонстрировали учащиеся из гимназии «Лаборатория Салахова», НШ №30 и НШ «Прогимназия» – 99%.

Наименьший процент качества продемонстрировали учащиеся СОШ №18 – 67%

Распределение отметок в зависимости от варианта ВПР показывает равномерное распределение отметок, полученных при выполнении разных вариантов работы.

Диаграмма 23

Распределение отметок по вариантам



4.3. Соотношение полученных результатов по окружающему миру с успеваемостью (оценкой за четверть / триместр)

1 262 выпускника четвертых классов окончили четверть с оценкой «5», что составило 27% от общего числа.

По результатам выполнения ВПР отметку «5» получили 1 510 учащихся – 32% от общего числа участников проверочной работы.

Таблица 41

отметка	конец четверти/триместра		по результатам ВПР	
"5"	1262	27%	1510	32%
"4"	2660	57%	2656	57%
"3"	730	16%	489	11%
"2"	3	0,1%		0%
ВСЕГО	4 655		4 655	

В ВПР принимал участие 3 участника из 3 ОО, которые по окончании четверти/триместра имел отметку «2».

Подтвердить свои результаты смогли 1 098 учащихся, что составило 24% от общего числа.

Понизили свой результат 619 обучающихся (13%), из них 8 учащихся с «5» на «3» и 179 учащихся с «4» на «3».

1 098 учащихся (24%) по результатам ВПР смогли повысить отметку, из них 665 учащихся (25%) с «4» на «5», 23 учащихся (3%) с «3» на «5» и 1 учащийся из СОШ №15 с «2» на «4».

Диаграмма 24



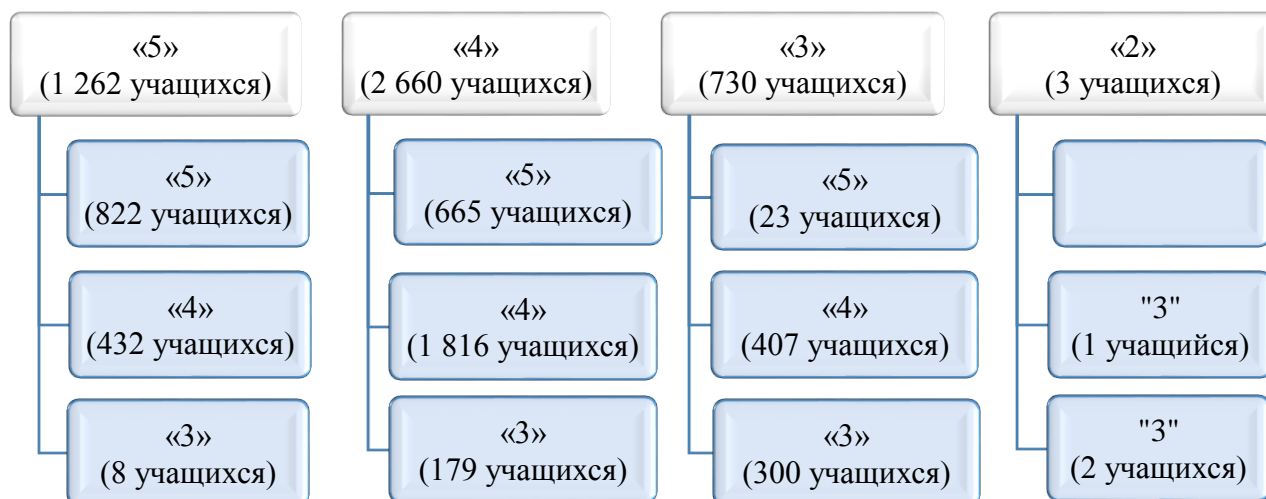
При сравнительном анализе результатов ВПР с успеваемостью можно сделать выводы:

Из числа учащихся, у которых по окончании четверти/триместра была отметка «5»:

- 822 участника за ВПР получили отметку «5», что составило 65% от общего числа. При этом 52 учащихся (4% от общего числа) смогли набрать максимальные 32 балла за всю работу;

- 3 учащихся из СОШ №18 и по 1 учащемуся из гимназии №2, СОШ №19, СШ №31, СОШ №29 и гимназии им. Св. Николая Чудотворца за ВПР получили отметку «3»;

- неудовлетворительный результат не продемонстрировал ни один из участников.



Из числа учащихся, у которых по окончании четверти/триместра была отметка «4»:

- 665 участников (25% от общего числа) получили отметку «5», тем самым превысили свой результат;
- 1 816 учащихся (68%) по результатам ВПР подтвердили свою четвертную отметку.

Из числа учащихся, у которых по окончании четверти/триместра была отметка «3»:

- 430 участников (59%) за выполнение ВПР получил отметку «5» и «4»;
- 300 учащихся (41%) подтвердили свою четвертную отметку.

Из числа учащихся, у которых по окончании четверти/триместра была отметка «2»:

- 1 участник из СОШ №15 за проверочную работу получил отметку «4».
- 2 участника из СОШ №5 и №29 выполнили ВПР на отметку «3».

При сравнительном анализе результатов ВПР с успеваемостью в разрезе ОО можно сделать выводы:

Из числа учащихся, у которых по окончании четверти/триместра была отметка «5»:

- 100% учащихся из гимназии Сургутского естественно-научного лицея по результатам ВПР имеют отметку «5».

Из числа учащихся, у которых по окончании четверти/триместра была отметка «4»:

- в СОШ №4 и №15 за ВПР получили отметку «5» и «4»;
- в лицее №3 100% учащихся по результатам ВПР получили отметку «4».

Таблица 42

ОО	уровень по результатам выполнения ВПР							кол-во "4" по окончании четверти	уровень по результатам выполнения ВПР							кол-во "3" по окончании четверти	уровень по результатам выполнения ВПР							кол-во "2" по окончании четверти	уровень по результатам выполнения ВПР				
	"5"		"4"		"3"				"5"		"4"		"3"				"5"		"4"		"3"				"4"		"3"		
	чел	%	чел	%	чел	%	чел		%	чел	%	чел	%	чел	%		чел	%	чел	%	чел	%	чел		%	чел	%	чел	%
гимназия 1	57	43	75%	14	25%			77	45	58%	31	40%	1	1%															
гимназия 2	63	50	79%	12	19%	1	2%	28	19	66%	8	29%	1	4%	3	1	33%	2	67%										
гимназия 3	45	24	53%	21	47%			69	31	45%	37	54%	1	1%	8	1	13%	6	75%	1	13%								
лицей 1	42	39	93%	3	7%			49	13	27%	34	69%	2	4%	4			3	75%	1	25%								
СЕНЛ	25	25	100%					61	18	30%	43	70%			13			9	69%	4	31%								
лицей 3	18	14	78%	4	22%			38			38	100%			3					3	100%								
СОШ 10 с УИОП	30	22	73%	8	27%			71	28	39%	41	58%	2	3%	25	4	16%	17	68%	4	16%								
СОШ 46 с УИОП	27	18	67%	9	33%			74	30	41%	43	58%	1	1%	19	1	5%	14	74%	4	21%								
СТШ	60	31	52%	29	48%			151	17	11%	125	83%	9	6%	54			36	67%	18	33%								
СОШ 1	44	34	77%	10	23%			66	8	12%	54	82%	4	6%	21			4	19%	17	81%								
СОШ 3	26	15	58%	11	42%			58	10	17%	39	67%	9	16%	20			10	50%	10	50%								
СОШ 4	17	15	88%	2	12%			30	7	23%	23	77%			8					8	100%								
СОШ 5	67	26	39%	41	61%			117	11	9%	92	79%	14	12%	34			11	32%	23	68%	1			0%	1	100%		
СОШ 6	18	11	61%	7	39%			42	4	10%	36	86%	2	5%	25			14	56%	11	44%								
СОШ 7	18	11	61%	7	39%			43	6	14%	32	74%	5	12%	11			11	100%										
СОШ 8	10	9	90%	1	10%			45	4	9%	40	89%	1	2%	17			6	35%	11	65%								
СШ 9	65	34	52%	31	48%			151	26	17%	116	77%	9	6%	32	1	3%	20	63%	11	34%								
СП 12	29	23	79%	6	21%			91	38	42%	50	55%	3	3%	20	5	25%	14	70%	1	5%								
СОШ 15	21	18	86%	3	14%			72	9	13%	63	88%			34			10	29%	24	71%	1	1		100%				
СОШ 18	27	8	30%	16	59%	3	11%	74	3	4%	47	64%	24	32%	28			12	43%	16	57%								
СОШ 19	38	21	55%	16	42%	1	3%	125	41	33%	77	62%	7	6%	35	3	9%	19	54%	13	37%								
СОШ 20	35	26	74%	9	26%			96	19	20%	72	75%	5	5%	26	1	4%	10	38%	15	58%								
СОШ 22	41	27	66%	14	34%			52	7	13%	37	71%	8	15%	24			4	17%	20	83%								
СОШ 24	12	2	17%	10	83%			37			27	73%	10	27%	6			2	33%	4	67%								
СОШ 25	17	7	41%	10	59%			32	4	13%	27	84%	1	3%	5			5	100%										
СОШ 26	21	17	81%	4	19%			70	26	37%	40	57%	4	6%	34			23	68%	11	32%								
СОШ 29	62	32	52%	29	47%	1	2%	121	21	17%	87	72%	13	11%	34	2	6%	14	41%	18	53%								
СШ 31	37	12	32%	24	65%	1	3%	76	8	11%	57	75%	11	14%	25			14	56%	11	44%	1				1	100%		
СОШ 32	13	7	54%	6	46%			66	10	15%	48	73%	8	12%	26			15	58%	11	42%								
СОШ 44	50	27	54%	23	46%			91	10	11%	69	76%	12	13%	21			7	33%	14	67%								
СОШ 45	57	49	86%	8	14%			129	67	52%	60	47%	2	2%	34	3	9%	28	82%	3	9%								
НШ 30	32	25	78%	7	22%			67	13	19%	53	79%	1	1%	16			16	100%										
Перспектива	49	44	90%	5	10%			125	52	42%	68	54%	5	4%	34	1	3%	27	79%	6	18%								
Прогимназия	72	50	69%	22	31%			140	59	42%	81	58%			18			16	89%	2	11%								
СРК	13	6	46%	6	46%	1	8%	14			11	79%	3	21%	10			6	60%	4	40%								
ЧОУ	4			4	100%			12	1	8%	10	83%	1	8%	3			2	67%	1	33%								
По городу	1262	822	65%	432	34%	8	1%	2660	665	25%	1816	68%	179	7%	730	23	3,2%	407	56%	300	41%	3	1	33%	2	67%			

Из числа учащихся, у которых по окончании четверти/триместра была отметка

«3»:

- в лицее №3 и СОШ №4 100% учащихся по результатам ВПР получили отметку «3»;
- 100% учащихся из СОШ №7, №25 и НШ №30 за ВПР получили отметку «4».

4.4. Распределение тестового балла по окружающему миру

В 2018/19 учебном году средний тестовый балл по окружающему миру 23,7 баллов из максимально возможных 32 баллов, что составило 74% выполнения. В 2017/18 учебном году данный показатель составил 23,5 баллов – 73% выполнения.

489 учащихся 4-х классов выполнили менее 50% заданий проверочной работы, что составило 11% от общего числа (в 2017/18 учебном году данный показатель составлял 11%).

Минимальный тестовый балл, который смог набрать четвероклассник по результатам выполнения ВПР, составил 8 баллов, который набрали 12 четвероклассников из 5 ОО города.

Таблица 43

Процент выполнения	Баллы	Кол-во человек	% от общего числа
менее 30%	8	12	0,3%
	9	15	0,3%
от 30% до 49%	10	22	0,5%
	11	24	0,5%
	12	30	0,6%
	13	45	1%
	14	52	1%
	15	67	1%
	16	101	2%
	17	121	3%
ВСЕГО менее 50%		489	11%
от 50% до 84%	18	208	4%
	19	192	4%
	20	240	5%
	21	272	6%
	22	331	7%
	23	310	7%
	24	374	8%
	25	390	8%
	26	339	7%
	27	367	8%
от 85% и более	28	375	8%
	29	314	7%
	30	238	5%
	31	141	3%
	32	75	2%
ВСЕГО более 50%		4 166	89%

Максимальный балл за выполнение ВПР набрали 75 учащихся, что составило 2% от общего числа. При этом необходимо отметить, что все участники, набравшие максимальный балл, по окончании четверти/триместра получили отметку «4» и «5».

Исходя из данных, представленных в таблице, можно сделать выводы:

- 587 учащихся (12,3%) набрали на 1 балл более минимального балла для получения той или иной отметки.

Таблица 44

ОО	пограничный балл между "2" и "3"	пограничный балл между "3" и "4"	пограничный балл между "4" и "5"
гимназия 1	0%	1%	13%
гимназия 2	0%	1%	19%
гимназия 3	0%	2%	6%

лицей 1	0%	1%	14%
СЕНЛ	0%	0%	2%
лицей 3	0%	7%	7%
СОШ 10 с УИОП	0%	3%	11%
СОШ 46 с УИОП	0%	3%	9%
СТШ	1%	8%	6%
СОШ 1	0%	3%	5%
СОШ 3	0%	5%	9%
СОШ 4	0%	4%	9%
СОШ 5	2,7%	16%	4%
СОШ 6	0%	8%	2%
СОШ 7	0%	1%	4%
СОШ 8	0%	6%	7%
СШ 9	0%	5%	10%
СШ 12	0%	2%	16%
СОШ 15	0%	5%	5%
СОШ 18	1,6%	7%	3%
СОШ 19	0%	4%	8%
СОШ 20	0%	6%	4%
СОШ 22	0%	7%	6%
СОШ 24	0%	9%	2%
СОШ 25	0%	0%	2%
СОШ 26	0%	2%	14%
СШ 31	0,5%	5%	11%
СОШ 29	0%	4%	4%
СОШ 32	0%	7%	6%
СОШ 44	0,6%	6%	6%
СОШ 45	0%	2%	9%
НШ 30	0%	3%	10%
Прогимназия	0%	3%	8%
Перспектива	0%	0%	11%
ЧОУ	0%	5%	8%
СКРК	0%	21%	0%
По городу	0,3%	4%	8%

Распределение тестового балла в разрезе ОО позволяет сделать следующие выводы:
- в СОШ №18, №22, №24 и гимназии им. Св. Николая Чудотворца более 20% учащихся выполнили мене 50% заданий;

Таблица 45

ОО	менее 30%	от 30% до 49%	менее 50%	от 50% до 84%	от 85% и более
гимназия 1	0%	1%	1%	47%	52%
гимназия 2	0%	2%	2%	43%	55%
гимназия 3	0%	2%	2%	58%	40%
лицей 1	0%	3%	3%	56%	41%
СЕНЛ	0%	4%	4%	55%	41%
лицей 3	0%	5%	5%	78%	17%
СОШ 10 с УИОП	0%	5%	5%	63%	32%
СОШ 46 с УИОП	0%	4%	4%	64%	32%
СТШ	1%	9%	10%	78%	12%
СОШ 1	0%	16%	16%	56%	27%
СОШ 3	0%	18%	18%	66%	15%
СОШ 4	0%	15%	15%	55%	31%
СОШ 5	5%	13%	17%	70%	13%
СОШ 6	2%	13%	15%	69%	15%
СОШ 7	0%	7%	7%	74%	19%
СОШ 8	0%	17%	17%	72%	11%
СШ 9	0%	8%	8%	78%	14%
СШ 12	0%	3%	3%	66%	31%
СОШ 15	1%	18%	19%	66%	16%

СОШ 18	3%	30%	33%	61%	5%
СОШ 19	0%	11%	11%	64%	25%
СОШ 20	1%	11%	13%	62%	25%
СОШ 22	1%	23%	24%	53%	23%
СОШ 24	0%	25%	25%	73%	2%
СОШ 25	0%	2%	2%	80%	19%
СОШ 26	1%	11%	12%	67%	21%
СШ 31	0%	14%	15%	71%	14%
СОШ 29	0%	17%	17%	72%	11%
СОШ 32	1%	17%	18%	71%	10%
СОШ 44	1%	15%	16%	67%	17%
СОШ 45	0%	2%	2%	52%	45%
НШ 30	0%	1%	1%	76%	23%
Прогимназия	0%	1%	1%	60%	39%
Перспектива	0%	5%	5%	59%	36%
ЧОУ	0%	22%	22%	70%	8%
СКРК	0%	11%	11%	84%	5%
По городу	1%	10%	11%	65%	25%

- наибольшее количество участников, выполнивших более 85% заданий, являются учащимися гимназии №2 – 55% от общего числа.

4.5. Поэлементный анализ выполнения ВПР по окружающему миру

ВПР по окружающему миру включала в себя 7 заданий базового уровня сложности и 3 задания – повышенного.

Средний по городу процент выполнения ВПР составил 77%, заданий базового уровня сложности – 84%, повышенного – 71%.

При рассмотрении процента выполнения ВПР по уровням сложности можно сделать выводы:

- во всех ОО процент выполнения заданий базового уровня сложности превышает 65%. Наименьший процент выполнения заданий базового уровня сложности продемонстрировали учащиеся СОШ №24 – 66%.

- в гимназии «№2 процент выполнения заданий базового уровня сложности составляет 89%, что является самым высоким показателем по городу.

Таблица 46

ОО	базовый уровень	повышенный уровень
гимназия 1	85%	84%
гимназия 2	89%	82%
гимназия 3	83%	78%
лицей 1	83%	79%
СЕНЛ	82%	80%
лицей 3	75%	72%
СОШ 10 с УИОП	83%	71%
СОШ 46 с УИОП	83%	72%
СТШ	74%	65%
СОШ 1	75%	69%
СОШ 3	74%	62%
СОШ 4	82%	68%
СОШ 5	72%	53%
СОШ 6	73%	60%
СОШ 7	80%	69%
СОШ 8	77%	60%
СШ 9	76%	66%
СШ 12	86%	71%
СОШ 15	74%	61%
СОШ 18	68%	52%
СОШ 19	77%	71%
СОШ 20	75%	68%
СОШ 22	70%	66%
СОШ 24	66%	54%
СОШ 25	78%	72%
СОШ 26	76%	72%
СОШ 29	70%	67%
СШ 31	75%	64%
СОШ 32	74%	62%
СОШ 44	74%	66%
СОШ 45	82%	83%
НШ 30	82%	67%
Перспектива	79%	82%
Прогимназия	88%	70%
ЧОУ	76%	56%
СКРК	72%	59%
По городу	84%	71%

- процент выполнения заданий повышенного уровня сложности варьируется от 82% до 54%;

- в СОШ №45 и НШ «Прогимназия» процент выполнения задний повышенного уровня сложности превышает процент выполнения заданий базового уровня сложности.

Сравнительный анализ выполнения ВПР по окружающему миру учащимися Сургута с показателями по РФ и ХМАО проводился на основании данных, полученных за выполнения заданий 1-9.

При сравнительном анализе процента выполнения заданий учащимися города Сургут с показателями по РФ и ХМАО можно сделать вывод, что средний процент выполнения заданий базового и повышенного уровней сложности учащимися города Сургут выше показателям по РФ и ХМАО.

Диаграмма 25

Анализ выполнения ВПР



В таблице 47 представлены доля учащихся, справившихся с заданиями по контролируемым элементам, в сравнении с результатами выполнения аналогичных заданий ВПР за 2 прошлых учебных года.

Таблица 47

Номер задания в ВПР	Проверяем умения учебного материала	ВПР 2016/17 уч. год	ВПР 2017/18 уч. год	ВПР 2018/19 уч. год	Динамика по отношению к 2016/17 уч. году	Динамика по отношению к 2017/18 уч. году
1	Умение анализировать визуальную информацию, также умения устанавливать причинно-следственные и иные связи природных объектов, процессов (их этапов), явлений, умения классифицировать объекты по выделенным признакам.	95%	96%	95%	0%	-1%
2	Умение понимать условно-графическую информацию, представленную в средствах массовой информации в разделе описания и прогноза погоды.	73%	78%	81%	8%	3%
3.1.	Умение работать с географической картой/схемой, на которой должны были определить выделенную территорию, а после указать типичных ее обитателей из числа изображенных животных	71%	73%	78%	7%	5%
3.2.		93%	94%	91%	-2%	-3%
3.3.		73%	71%	68%	-5%	-3%
4	Установления аналогий и причинно-следственных связей	93%	82%	82%	-11%	0%
5	Проверка понимания основ здорового образа жизни, умения использовать знания о строении и функционировании организма человека для сохранения и укрепления своего здоровья, умение находить части целого на схематических рисунках.	90%	79%	90%	0%	11%
6.1.	Умение различать в описании опыта его цель, ход опыта и выводы, умение устанавливать причинно-следственные связи этапов осуществления определенной деятельности.	80%	87%	83%	3%	-4%
6.2.		42%	71%	51%	9%	-20%
6.3.		41%	43%	44%	3%	1%

7.1.	использовать знаково-символические средства, в том числе модели, для решения задач		71%	72%	76%	5%	4%
7.2.	выполнять правила безопасного поведения в доме, на улице, природной среде		65%	64%	74%	9%	10%
8	Умение осознанно строить речевое высказывание в соответствии с задачами коммуникации и составлять тексты в письменной форме. Определение профессии.		70%	75%	72%	2%	-3%
9	Понимание обучающимися значимости семьи и семейных отношений, образования, государства и его институтов						
9.1.	Отметка даты в календаре		52%	95%	93%	-	-2%
9.2.	Запись дня недели			93%	91%		-2%
9.3.	Ответ на вопрос			60%	67%		7%
10.1.	Умение называть регион и столицу своего региона		84%	88%	87%	3%	-1%
10.2.	К1	описывать географические объекты родного края, знать животный и растительный миры своего края, называть достопримечательности своего региона.	45%	54%	56%	9%	2%
	К1						
	К3						

Средний процент выполнения ВПР по окружающему миру по городу Сургут составил 77% (по РФ – 72,5%, по ХМАО – 74,5%).

При рассмотрении поэлементного анализа выполнения ВПР в сравнении с прошлыми учебными годами, необходимо отметить:

- средний процент выполнения 8 заданий по отношению к прошлому учебному году увеличивается;

- средний процент выполнения 9 заданий по отношению к прошлому учебному году снижается;

- к числу задний, которые выполняются учащимися три года подряд на низком уровне (средний процент не превышает 65%), относятся задания, которые направлены на:

- умение различать в описании опыта его цель, ход опыта и выводы, умение устанавливать причинно-следственные связи этапов осуществления определенной деятельности – средний процент выполнения составил 44%;

- умение описывать географические объекты родного края, знать животный и растительный миры своего края, называть достопримечательности своего региона.

В таблице представлено количество набранных учащимися баллов за каждое задание работы.

Таблица 48

№ задания	Кол-во набранных за задания баллов										Не приступили к выполнению	
	0		1		2		3		4			
	чел.	%	чел.	%	чел.	%	чел.	%	чел.	%	чел.	%
1	73	2%	281	6%	4297	92%					4	0,1%
2	172	4%	1368	29%	3109	67%					6	0,1%
3.1.	598	13%	816	18%	3216	69%					25	0,54%
3.2.	383	8%	4258	91%							14	0,30%
3.3.	651	14%	1176	25%	163	4%	2643	57%			22	0,5%
4	217	5%	1196	26%	3241	70%					1	0,02%
5	459	10%	4192	90%							4	0,1%
6.1.	748	16%	3872	83%							35	0,8%
6.2.	2085	45%	2369	51%	1	0,02%					200	4,3%
6.3.	1745	37%	1175	25%	1450	31%					285	6,1%
7.1.	1131	24%	3518	76%							6	0,1%
7.2.	399	9%	1580	34%	2658	57%					18	0,4%
8	307	7%	696	15%	1590	34%	2047	44%			15	0,3%
9.1.	289	6%	4322	93%	1	0,02%					43	1%
9.2.	389	8%	4252	91%							14	0,3%
9.3.	1368	29%	3131	67%							156	3,4%

10.1.	177	4%	780	17%	3676	79%					22	0,5%
10.2.	455	10%	915	20%	1086	23%	1071	23%	1048	23%	80	1,7%

В таблице 49 представлен поэлементный анализ выполнения заданий в разрезе ОО.

Таблица 49

ОО	Задания базового уровня										кол-во базовых заданий, выполненных на критическом уровне	Задания повышенного уровня							
	1	2	4	5	8	9.1.	9.2.	9.3.	10.1.	10.2.		3.1.	3.2.	3.3.	6.1.	6.2.	6.3.	7.1.	7.2.
гимназия 1	99%	96%	70%	88%	74%	96%	99%	95%	92%	77%	0	70%	99%	79%	90%	85%	87%	91%	87%
гимназия 2	91%	87%	88%	98%	92%	99%	95%	87%	91%	80%	0	68%	99%	76%	91%	83%	82%	79%	95%
гимназия 3	100%	80%	84%	98%	88%	97%	96%	79%	89%	60%	1	86%	98%	65%	99%	60%	73%	86%	80%
лицей 1	96%	82%	83%	99%	79%	94%	94%	89%	89%	66%	0	83%	100%	75%	92%	64%	63%	86%	83%
СЕНЛ	93%	84%	86%	98%	68%	84%	94%	90%	89%	69%	0	92%	97%	91%	89%	40%	69%	63%	82%
лицей 3	99%	88%	73%	100%	57%	97%	93%	83%	75%	53%	2	71%	97%	77%	76%	53%	43%	90%	84%
СОШ 10 с УИОП	97%	78%	90%	93%	81%	94%	97%	71%	96%	67%	0	73%	97%	80%	89%	48%	48%	71%	69%
СОШ 46 с УИОП	100%	80%	92%	95%	76%	93%	94%	60%	98%	66%	1	63%	98%	76%	77%	66%	48%	68%	88%
СПШ	94%	83%	90%	94%	56%	95%	90%	55%	89%	49%	3	73%	87%	54%	81%	60%	34%	81%	77%
СОШ 1	85%	74%	83%	80%	59%	94%	89%	47%	92%	68%	2	86%	86%	70%	75%	68%	33%	74%	76%
СОШ 3	95%	85%	78%	89%	69%	94%	94%	50%	83%	47%	2	69%	88%	85%	78%	23%	15%	61%	66%
СОШ 4	100%	84%	87%	91%	80%	96%	78%	64%	92%	67%	1	70%	96%	75%	84%	44%	26%	87%	75%
СОШ 5	92%	78%	76%	87%	63%	90%	83%	65%	84%	50%	3	67%	78%	54%	59%	20%	29%	62%	59%
СОШ 6	98%	76%	72%	85%	69%	82%	79%	85%	83%	45%	1	65%	75%	60%	72%	51%	40%	53%	69%
СОШ 7	99%	90%	85%	85%	83%	96%	92%	74%	94%	47%	1	87%	97%	78%	92%	32%	36%	71%	65%
СОШ 8	81%	81%	78%	76%	76%	79%	90%	75%	88%	63%	1	68%	90%	54%	85%	42%	28%	86%	62%
СШ 9	98%	80%	90%	97%	72%	94%	91%	63%	83%	48%	2	79%	91%	58%	83%	36%	41%	83%	76%
СШ 12	96%	83%	74%	96%	81%	99%	96%	84%	94%	79%	0	89%	99%	66%	74%	42%	48%	86%	72%
СОШ 15	95%	86%	90%	77%	59%	91%	90%	88%	83%	45%	2	74%	84%	58%	75%	20%	24%	88%	77%
СОШ 18	91%	76%	76%	92%	73%	88%	86%	46%	70%	34%	2	49%	69%	49%	91%	22%	40%	73%	48%
СОШ 19	95%	79%	88%	91%	70%	82%	78%	67%	84%	61%	1	85%	89%	56%	77%	63%	55%	82%	79%
СОШ 20	94%	81%	86%	63%	67%	96%	92%	53%	87%	56%	3	86%	92%	55%	93%	46%	45%	80%	70%
СОШ 22	88%	77%	90%	83%	58%	96%	90%	44%	70%	49%	3	89%	92%	68%	82%	50%	32%	69%	62%
СОШ 24	96%	76%	81%	98%	53%	87%	95%	55%	81%	20%	3	62%	85%	55%	73%	13%	21%	56%	72%
СОШ 25	99%	77%	86%	80%	64%	98%	98%	59%	94%	62%	3	97%	98%	64%	94%	41%	31%	93%	81%
СОШ 26	98%	77%	91%	72%	72%	90%	93%	54%	77%	60%	2	88%	91%	60%	81%	52%	51%	94%	69%
СОШ 29	98%	85%	73%	81%	64%	94%	94%	76%	82%	32%	2	68%	94%	67%	76%	72%	36%	84%	71%
СШ 31	96%	84%	76%	93%	77%	100%	95%	51%	85%	43%	2	60%	87%	71%	88%	64%	16%	76%	78%
СОШ 32	95%	77%	67%	94%	60%	86%	87%	78%	88%	56%	2	84%	89%	55%	59%	51%	42%	50%	68%
СОШ 44	94%	70%	81%	96%	66%	88%	90%	70%	90%	50%	1	87%	93%	60%	77%	49%	44%	78%	61%
СОШ 45	96%	74%	83%	93%	85%	95%	96%	55%	95%	66%	1	93%	95%	92%	97%	52%	54%	89%	86%
НШ 30	96%	88%	82%	95%	83%	96%	97%	67%	92%	60%	1	68%	95%	70%	93%	44%	39%	69%	72%
Прогимназия	97%	86%	79%	96%	75%	97%	91%	67%	88%	57%	1	91%	94%	84%	92%	73%	54%	82%	95%
Перспектива	99%	94%	87%	97%	83%	94%	95%	89%	97%	74%	0	93%	96%	75%	92%	54%	57%	27%	61%
ЧОУ	95%	80%	74%	81%	84%	89%	89%	76%	89%	45%	1	64%	95%	47%	76%	51%	14%	89%	62%
СКРК	100%	76%	79%	84%	74%	95%	95%	47%	68%	43%	2	39%	89%	54%	89%	53%	34%	74%	76%
По городу	95%	81%	82%	90%	72%	93%	91%	67%	87%	56%	1	78%	91%	68%	83%	51%	44%	76%	74%

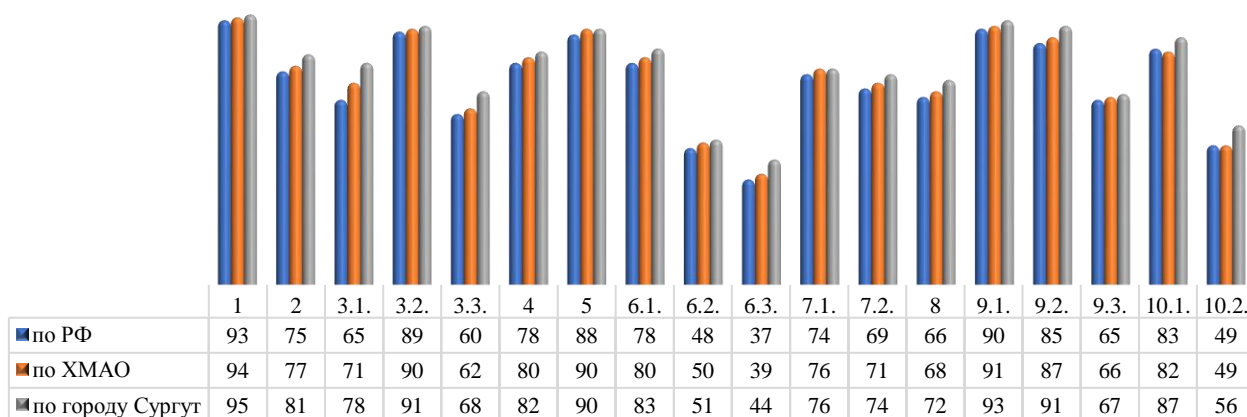
Анализируя данные, представленные на рисунке, можно сделать выводы:

- в гимназии «Лаборатория Салахова», гимназии №2, лицее №1, Сургутском естественно-научном лицее, СОШ №10 с УИОП, СШ №12 и НШ «Перспектива» все заданий базового уровня сложности были выполнены учащимися на высоком уровне;
- в Сургутской технологической школе, СОШ №5, №20, №22, №24 и №25 30% базовых заданий выполняются четвероклассниками на критическом уровне.

При рассмотрении сравнительного анализа поэлементного выполнения ВПР по окружающему миру учащимися города Сургута с результатами РФ и ХМАО можно сделать вывод, что средний процент всех заданий у школьников города Сургута выше показателей по РФ и по ХМАО.

Диаграмма 26

Процент выполнения заданий



4.6. Результаты выполнения заданий группами, обучающихся с разным уровнем подготовки

- выполнение заданий в зависимости от отметки за четверть/триместр

Анализ выполнения заданий группами обучающихся в зависимости от итоговой отметки позволяет сделать выводы:

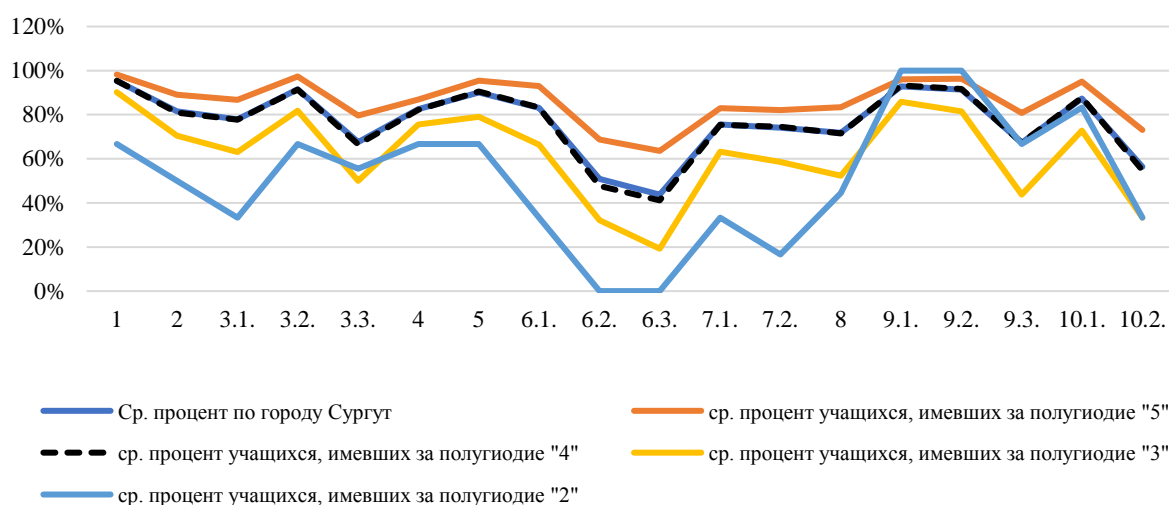
- средний процент выполнения ВПР учащимися, которые по окончании четверти/триместра имели отметку «5», превышает средний по городу процент выполнения всех заданий;

- средний процент выполнения ВПР учащимися, которые по окончании четверти/триместра имели отметку «3», ниже среднего по городу процент выполнения 6 заданий из заданий более, чем на 40%.

Анализ выполнения заданий группами обучающихся в зависимости от итоговой отметки позволяет сделать вывод, что средний процент выполнения ВПР учащимися, которые по окончании четверти/триместра имели отметку «5» превышает средний по городу процент выполнения всех заданий, отметку «4» - средний процент выполнения заданий практически аналогичен средним по городу.

Диаграмма 27

Выполнение заданий группами обучающихся

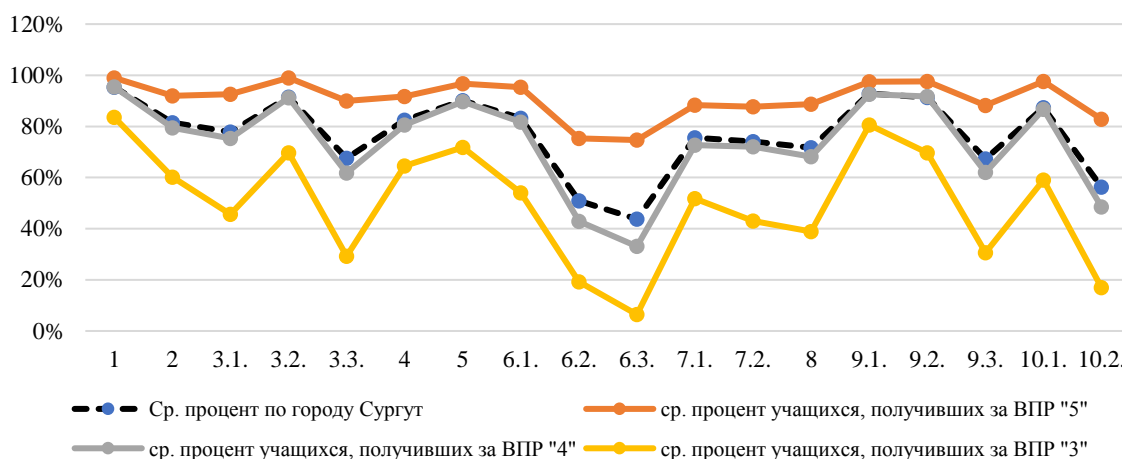


- выполнение заданий в зависимости от отметки за ВПР

Полученные результаты позволяют сделать вывод о том, что обучающиеся, получившие отметку «5» в полном объеме освоили выносимые на проверочную работу знания об окружающем мире и овладели необходимыми предметными умениями на базовом уровне. Процент выполнения заданий варьируется от 99% до 75%.

Усвоение знаний об окружающем мире и овладение предметными умениями обучающихся с отметкой «4» также не вызывает сомнений. Исключение составили только два задания: 3.3, 6.2. и 6.3. – средний процент выполнения не превышает 65%.

Выполнение заданий группами обучающихся

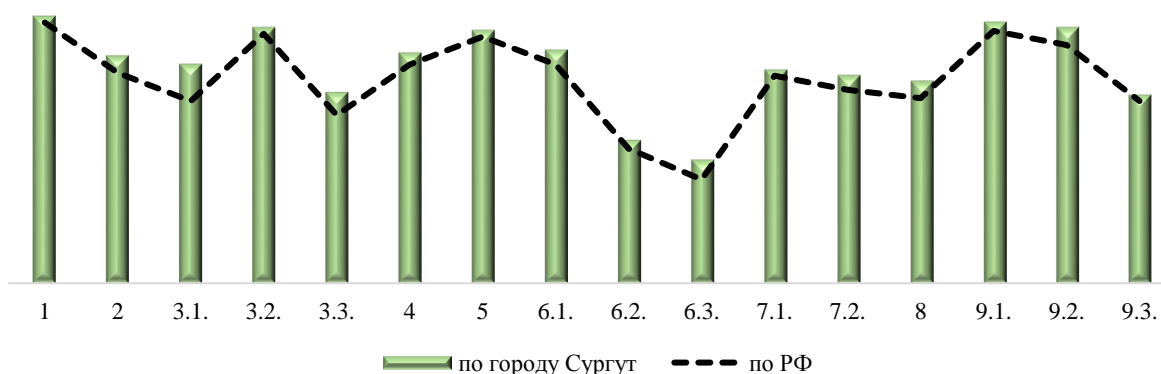


Результаты усвоения знаний об окружающем мире и овладения предметными умениями обучающихся 4-х классов, получивших отметку «3» выявили затруднения при выполнении 12 заданий из 18, что составляет 65% от общего количества заданий.

В целом учащиеся города Сургут выполнили проверочную работу на том же уровне, что и учащиеся Российской Федерации. Средний процент выполнения большинства заданий находится в пределах от 70% до 90%, и только результаты выполнения задания №6.3. как по России в целом, так и по городу Сургут нельзя назвать высокими.

Диаграмма 29

Процент выполнения заданий



Результаты Всероссийской проверочной работы по предмету «Окружающий мир» в 4-х классах показали, что уровень овладения выпускниками предметными знаниями в целом находится в границах, соответствующих отметкам «хорошо» и «отлично» (89,5%). Доля учащихся, не справившихся с работой, по городу Сургуту составила 0%.

Выводы

Во Всероссийских проверочных работах приняли участие 100% пятиклассников из 36 ОО города Сургут:

Диаграмма 30

Количество участников ВПР среди 4-х классов в городе Сургут

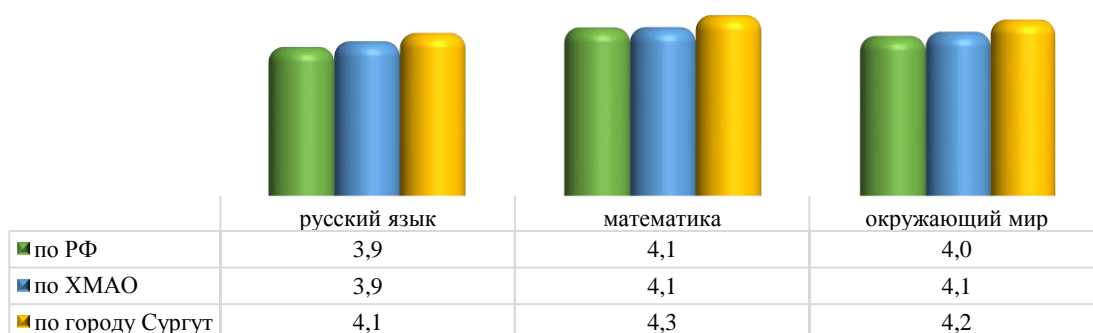


При сравнении результатов выполнения ВПР учащимися 4-х классов можно сделать следующие выводы:

- средняя отметка за выполнение ВПР у четвероклассников города Сургут по всем предметам выше, чем по РФ и по ХМАО.

Диаграмма 31

Средняя отметка за выполнение ВПР



– показатель качества выполнения сургутскими школьниками ВПР по всем предметам превышает 75%;

– качество выполнения ВПР учащимися города Сургут по всем предметам превышает показатели по РФ и по ХМАО.

– доля сургутских учащихся, получивших неудовлетворительный результат, по всем предметам ниже показателей по РФ (на 1 – 4%), по ХМАО (на 0,5-1%);

Таблица 50

	"2"	"3"	"4"	"5"	Качество выполнения
	Русский язык				
По РФ	4,6	25,8	46,9	22,7	69,6
По ХМАО	1,8	25,3	49,3	23,6	72,9
По городу Сургут	0,8	20,85	50,81	27,55	78,36
	Математика				
По РФ	2,4	18,6	43,5	35,5	79
По ХМАО	1,11	18,7	46	34	80
По городу Сургут	0,15	13,56	44,96	41,34	86,3

	<i>Окружающий мир</i>				
По РФ	0,94	20,2	55,6	23,3	78,9
По ХМАО	0,23	17,2	57,9	24,6	82,5
По городу Сургут	0	10,5	57,1	32,4	89,5

– средний процент выполнения заданий базового уровня сложности учащимися сургутских ОО по всем предметам превышает 75% и превышает показатели по РФ и ХМАО;

Таблица 51

	русский язык		математика		окружающий мир	
	базовый уровень	повышенный уровень	базовый уровень	повышенный уровень	базовый уровень	повышенный уровень
По РФ	75%	70,5%	73%	33%	80%	65%
По ХМАО	76%	71,8%	73%	32%	82%	67%
По городу Сургут	79%	74%	76%	36%	84%	71%

– средний процент выполнения заданий повышенного уровня сложности учащимися города Сургут по всем предмета выше аналогичного показателя по РФ и по ХМАО;

По результатам выполнения ВПР по русскому языку можно сделать следующие выводы:

- по сравнению с 2017/18 учебным годом процент качества выполнения ВПР снижается на 5%;

- средняя отметка составила 4,1 балла, что на 0,1 балл ниже показателей прошлого учебного года;

- разница между индексом низких результатов и долей, не преодолевших минимальный порог, составила 3,2%;

- доля учащихся, не преодолевших минимальный балловой порог, составила 0,8% (2017/18 уч. год – 0,4%);

- подтвердить свою отметку за полугодие/триместр смогли 67% учащихся;

- понизили свой результат 362 учащихся (8%), из них 3 учащихся с «5» на «3», 2 учащихся с «4» на «2» и 33 учащихся с «3» на «2»;

- 369 учащихся выполнили менее 50% заданий, что составило 8% от общего числа (в 2017/18 учебном году данный показатель составлял 6%);

- 539 участников (12%) набрали на 1 балл более минимального балла для получения той или иной отметки (1% - между «2» и «3», 4% между «3» и «4» и 7% между «4» и «5»);

При рассмотрении *поэлементного анализа* выполнения ВПР в сравнении с прошлыми учебными годами, необходимо отметить:

- средний процент выполнения 9 заданий с каждым годом снижается;

- средний процент выполнения 2 заданий по отношению к прошлому учебному году увеличивается;

- средний процент выполнения 3 заданий аналогичен показателям прошлого учебного года;

- средний процент выполнения задания №6 увеличивается, но данная тема для выпускников четвертых классов остается одной из самых проблемных.

На протяжении трех учебных лет к числу задний, которые выполняются учащимися на низком уровне (средний процент не превышает 65%), остаются задания, которые направлены на:

- умение распознавать и адекватно формулировать основную мысль текста в письменной форме, соблюдая нормы построения предложения и словоупотребления – средний процент выполнения составил 64% (2016/17 уч. год – 61%, 6017/18 уч. год – 62%);
- адекватное понимание обучающимися письменно предъявляемой информации; умение на основе данной информации (содержание пословицы) и собственного жизненного опыта определять конкретную жизненную ситуацию для адекватной интерпретации пословицы, способность строить речевое высказывание в письменной форме: решение коммуникативной задачи и правописная грамотность.

По результатам выполнения ВПР по математике можно сделать следующие выводы:

- по сравнению с 2017/18 учебным годом процент качества выполнения ВПР снижается на 3%;
- средняя отметка составила 4,3 балла, что на 0,2 балла ниже показателей прошлого учебного года;
- разница между индексом низких результатов и долей, не преодолевших минимальный порог, составила 1,75%;
- доля учащихся, не преодолевших минимальный балловой порог, составила 0,15% (2017/18 уч. год – 0,05%);
- подтвердить свою отметку за полугодие/триместр смогли 56% учащихся;
- понизили свой результат 286 учащихся (6%), из них 5 учащихся с «5» на «3» и 5 учащихся с «3» на «2»;
- 640 учащихся 4-х классов выполнили менее 50% заданий проверочной работы, что составило 8% от общего числа (в 2017/18 учебном году данный показатель составлял 6%);
- 841 участник (18%) набрали на 1 балл более минимального балла для получения той или иной отметки (2% - между «2» и «3», 6% между «3» и «4» и 11% между «4» и «5»);

При рассмотрении *поэлементного анализа* выполнения ВПР в сравнении с прошлыми учебными годами, необходимо отметить:

- средний процент выполнения 3 заданий по отношению к прошлому учебному году увеличивается;
- средний процент выполнения 10 заданий по отношению к прошлому учебному году снижается;

К числу задний, которые выполняются учащимися два года подряд на низком уровне (средний процент не превышает 65%), относятся задания, которые направлены на:

- умение выполнять построение геометрических фигур с заданными измерениями (отрезок, квадрат, прямоугольник) с помощью линейки, угольника. При этом необходимо отметить, что средний процент выполнения по отношению к показателям прошлого учебного года вырос на 6%, но при этом средний процент не превышает 65%;
- умение читать, записывать и сравнивать величины, используя основные единицы измерения величин и соотношения между ними; решать задачи в три-четыре действия
- умение интерпретировать информацию, полученную при проведении несложных исследований (объяснять, сравнивать и обобщать данные, делать выводы и прогнозы);
- умение собирать, представлять, интерпретировать информацию.

По результатам выполнения ВПР по окружающему миру можно сделать следующие выводы:

- по сравнению с 2017/18 учебным годом процент качества выполнения ВПР растет на 0,6%;

- средняя отметка составила 4,2 балла, что аналогично показателю прошлого учебного года;

- разница между индексом низких результатов и долей, не преодолевших минимальный порог, составила 0,6%;

- доля учащихся, не преодолевших минимальный балловой порог, составила 0% (2017/18 уч. год – 0,05%);

- подтвердить свою отметку за полугодие/триместр смогли 24% учащихся;

- понизили свой результат 619 учащихся (13%), из них 8 учащихся с «5» на «3» и 179 учащихся с «4» на «3»;

- 489 учащихся 4-х классов выполнили менее 50% заданий проверочной работы, что составило 11% от общего числа (в 2017/18 учебном году данный показатель составлял 11%);

- 587 участников (12,3%) набрали на 1 балл более минимального балла для получения той или иной отметки (0,3% - между «2» и «3», 4% между «3» и «4» и 8% между «4» и «5»);

При рассмотрении *поэлементного анализа* выполнения ВПР в сравнении с прошлыми учебными годами, необходимо отметить:

- средний процент выполнения 8 заданий по отношению к прошлому учебному году увеличивается;

- средний процент выполнения 9 заданий по отношению к прошлому учебному году снижается;

К числу задний, которые выполняются учащимися три года подряд на низком уровне (средний процент не превышает 65%), относятся задания, которые направлены на:

- умение различать в описании опыта его цель, ход опыта и выводы, умение устанавливать причинно-следственные связи этапов осуществления определенной деятельности%;

- умение описывать географические объекты родного края, знать животный и растительный миры своего края, называть достопримечательности своего региона.

При этом необходимо отметить, что средний процент выполнения заданий, выполненных учащимися города Сургут на низком уровне, по всем предметам низкий как по РФ и по ХМАО.

Рекомендации

- по окружающему миру

1. Руководителям общеобразовательных организаций:

- проанализировать результаты ВПР в сравнении с имеющимися фактическими показателями успеваемости обучающихся по предмету;
- обеспечить участие педагогов общеобразовательных организаций в создании банков оценочных материалов результатов предметного обучения;
- направлять педагогов на повышение квалификации по программам, нацеленным на освоение и применение конвергентного подхода к построению учебного процесса как основополагающего принципа обучения естественнонаучным дисциплинам, обуславливающим формирование единой научной картины мира.

2. Заместителям руководителей образовательных организаций:

- организовать работу учителей начальных классов по анализу результатов диагностики;
- составить план мероприятий по работе с обучающимися на основе полученных результатов;
- поставить на контроль учебные занятия классов, показавших по итогам работ наиболее низкие результаты;
- совершенствовать формы внутришкольного обучения и повышения квалификации учителей начальных классов через организацию краткосрочных (каникулярных) проблемно-тематических, проблемно-предметных курсов, дистанционное обучение; обучение по индивидуальному маршруту; конкурсы, фестивали открытых уроков; методические семинары, семинары-практикумы; стажировочные площадки на базе образовательной организации; мастер-классы с привлечением учителей, демонстрирующих стабильно высокие результаты обучения и другое;
- повысить персональную ответственность каждого учителя за результат работы;
- контролировать выполнение плана мероприятий по устранению выявленных в ходе ВПР пробелов в знаниях обучающихся по средствам среза знаний в мае 2020 года.

3. МАУ «Информационно-методический центр»:

- изучить и проанализировать результаты ВПР;
- довести результаты диагностической работы до сведения руководителей образовательных организаций;
- представить результаты диагностики на заседании городского методического объединения учителей, организовать их обсуждение, разработать рекомендации по устранению выявленных пробелов в знаниях обучающихся;
- предусмотреть обеспечение условий диссеминации передового педагогического опыта и организации сетевого партнерства образовательных организаций.

4. Руководителям школьных МО:

- рассмотреть и провести детальный анализ количественных и качественных результатов ВПР в 4-х классах на заседании МО учителей начальных классов,

акцентировать внимание на причины низких показателей выполнения отдельных групп заданий и определение путей их предупреждения и коррекции;

- провести детальный разбор результатов ВПР и сопоставление с текстом открытого варианта и демоверсии ВПР, что позволит организовать адресную подготовку учащихся в зависимости от имеющегося у них базового уровня подготовки и обеспечит более высокий результат для каждого участника;

- в рамках заседаний провести обмен опытом по подготовке к отдельным заданиям ВПР, изучить опыт работы учителей, чьи ученики показали лучшие результаты, разработать рекомендации по подготовке к выполнению отдельных заданий ВПР с опорой на передовой опыт;

- с целью повышения результативности в ВПР включить в план методического сопровождения работы учителей с мотивированными и одаренными школьниками типы заданий повышенной сложности.

5. Учителям:

- провести работу над ошибками, допущенными в проверочной работе (фронтальную и индивидуальную);

- обратить внимание на объективность оценивания, исключив случаи завышения и занижения оценок обучающимся;

- составить план коррекционной работы со слабоуспевающими и мотивированными обучающимися;

- включить в планирование внеурочной деятельности задания, направленные на развитие вариативности мышления обучающихся и умений применять знания в новой ситуации, на умение создавать и преобразовывать модели и схемы для решения задач при моделировании экспериментов, в работе с таблицами прогноза погоды;

- усилить практическую направленность (обозначение буквами материков/ природных зон, с занесением в таблицу номеров животных и растений, обитающих на данном материке/ в данной природной зоне) в повторении разделов «Животные и растения материков Земли/ природных зон России».

- усилить практическую направленность (обозначение буквами начала фразы и цифрами - ее окончание, с занесением данных в таблицу) в повторении раздела «Здоровьесберегающее поведение в природной и социальной среде»;

- применять технологии личностно-ориентированного обучения, проблемного обучения (в этом возрасте учащимся нравится решать проблемные ситуации, находить сходства и различия, самим решать проблему, участвовать в дискуссиях, доказывать свою точку зрения, в том числе и в письменном виде);

- включать в промежуточные срезы по русскому языку задания, направленные на соблюдение орфографических норм, определение главной мысли текста и выделение морфем, умение определять конкретную информацию на основе собственного жизненного опыта обучающихся для адекватной интерпретации, умение строить письменное речевое высказывание, соблюдая изученные орфографических и пунктуационных норм.

- при составлении рабочих программ сделать акцент на устранение пробелов в освоении следующих знаний и умений, обучающихся 4 классов по математике:

- овладение основами логического и алгоритмического мышления, решение задач в 3–4 действия;

– умение изображать геометрические фигуры, выполнять построение геометрических фигур с заданными измерениями (отрезок, квадрат, прямоугольник) с помощью линейки, угольника;

– интерпретация информации, полученной при проведении несложных исследований, умение объяснять, сравнивать и обобщать данные, делать выводы и прогнозы.

Анализ результатов выполнения ВПР

Таблица 52

<p><i>ОО, продемонстрировавшие результаты выше среднего показателя «средняя отметка» по городу Сургут по всем предметам</i></p>	<p>гимназия «Лаборатория Салахова», гимназия 2, гимназия им. Ф.К. Салманова, лицей №1, НШ №30, НШ «Перспектива», НШ «Прогимназия», СОШ №10 с УИОП</p>
<p><i>ОО, продемонстрировавшие результаты выше среднего показателя «Средняя отметка» по округу по всем предметам</i></p>	<p>гимназия «Лаборатория Салахова», гимназия 2, гимназия им. Ф.К. Салманова, лицей №1, НШ №30, НШ «Перспектива», НШ «Прогимназия», Сургутский естественно-научный лицей, СОШ №10 с УИОП, СОШ №46 с УИОП, СОШ №4, СШ №9, СШ №12, СОШ №19, СОШ №20, СОШ №25, СОШ №45</p>
<p><i>ОО, продемонстрировавшие результаты выше среднего показателя "средняя отметка" округу по 2-м предметам</i></p>	<p>лицей №3, СОШ №1, СОШ №7, СОШ №32, СОШ №44, гимназия им. Св. Николая Чудотворца</p>
<p><i>ОО, продемонстрировавшие результаты ниже среднего показателя «Средняя отметка» по городу по всем предметам</i></p>	<p>Сургутская технологическая школа СОШ №3, СОШ №5, СОШ №6, СОШ №8 СОШ №15, СОШ №18, СОШ №22, СШ №31, СОШ №44, Сургутский колледж русской культуры</p>
<p><i>ОО, продемонстрировавшие результаты ниже среднего показателя «Средняя отметка» по городу по 2-м предметам</i></p>	<p>Лицей №3, СОШ №1, СОШ №7, СШ №9, СОШ №24, СОШ №26, СОШ №29, СОШ №32, гимназия им. Св. Николая Чудотворца</p>
<p><i>ОО, продемонстрировавшие результаты ниже среднего показателя «Средняя отметка» по округу по всем предметам</i></p>	<p>СОШ №6, СОШ №18</p>
<p><i>ОО, продемонстрировавшие результаты ниже среднего показателя «Средняя отметка» по округу по 2-м предметам</i></p>	<p>СОШ №5, СОШ №15, СОШ №22,</p>

	СОШ №24, СОШ №26, СОШ №29
<i>ОО, в которых от 40% и более учащихся по всем предметам получили отметку «5»</i>	гимназия 2, гимназия им. Ф.К. Салманова, лицей №1, НШ «Перспектива», СОШ №4
<i>ОО, в которых качество выполнения по всем предметам составило более 85%</i>	Гимназия «Лаборатория Салахова», гимназия 2, гимназия им. Ф.К. Салманова, лицей №1, Сургутский естественно-научный лицей, СШ №46 с УИОП, НШ «Перспектива», НШ «Прогимназия», СОШ №19, СОШ №25, СОШ №45
<i>ОО, в которых более 10% учащихся по всем предметам получили пограничный балл между «3» и «4»</i>	СОШ №5
<i>ОО, в которых более 10% учащихся по всем предметам получили пограничный балл между «4» и «5»</i>	Гимназия «Лаборатория Салахова», лицей №1, СОШ №10 с УИОП, СОШ №45
<i>ОО с положительной динамикой показателя «средняя отметка» по всем предметам по отношению к прошлому учебному году</i>	Гимназия №2, СОШ №4
<i>ОО с отрицательной динамикой показателя «средняя отметка» по всем предметам по отношению к прошлому учебному году</i>	Лицей №3, СОШ №46 с УИОП, СОШ №7, СОШ №8, СОШ №19, СОШ №26, СОШ №32
<i>ОО, в которых более 20% учащихся выполнили менее 50% заданий по всем предметам</i>	СОШ №18