

Решение задания 12

Задание 12 направлено на умения осуществлять поиск социальной информации по заданной теме из диаграммы/таблицы и оценивать поведение людей с точки зрения социальных норм, экономической рациональности.

Задание 12

- Ответы на задание 12 самостоятельно формулируются и записываются экзаменуемым в развёрнутой форме.
- Проверка их выполнения проводится экспертами на основе специально разработанной системы критериев.
- Ответы на задание 12 оцениваются в зависимости от полноты и правильности ответа.
- За полное и правильное выполнение задания 12 выставляется 4 балла.
- При неполном выполнении, в зависимости от представленности требуемых компонентов ответа – 3, 2 или 1 балл.

Теория:

В задании № 12 ОГЭ проверяется умение осуществлять поиск социальной информации по заданной теме из статистических материалов (**диаграммы**) и давать развёрнутый ответ на поставленные вопросы.

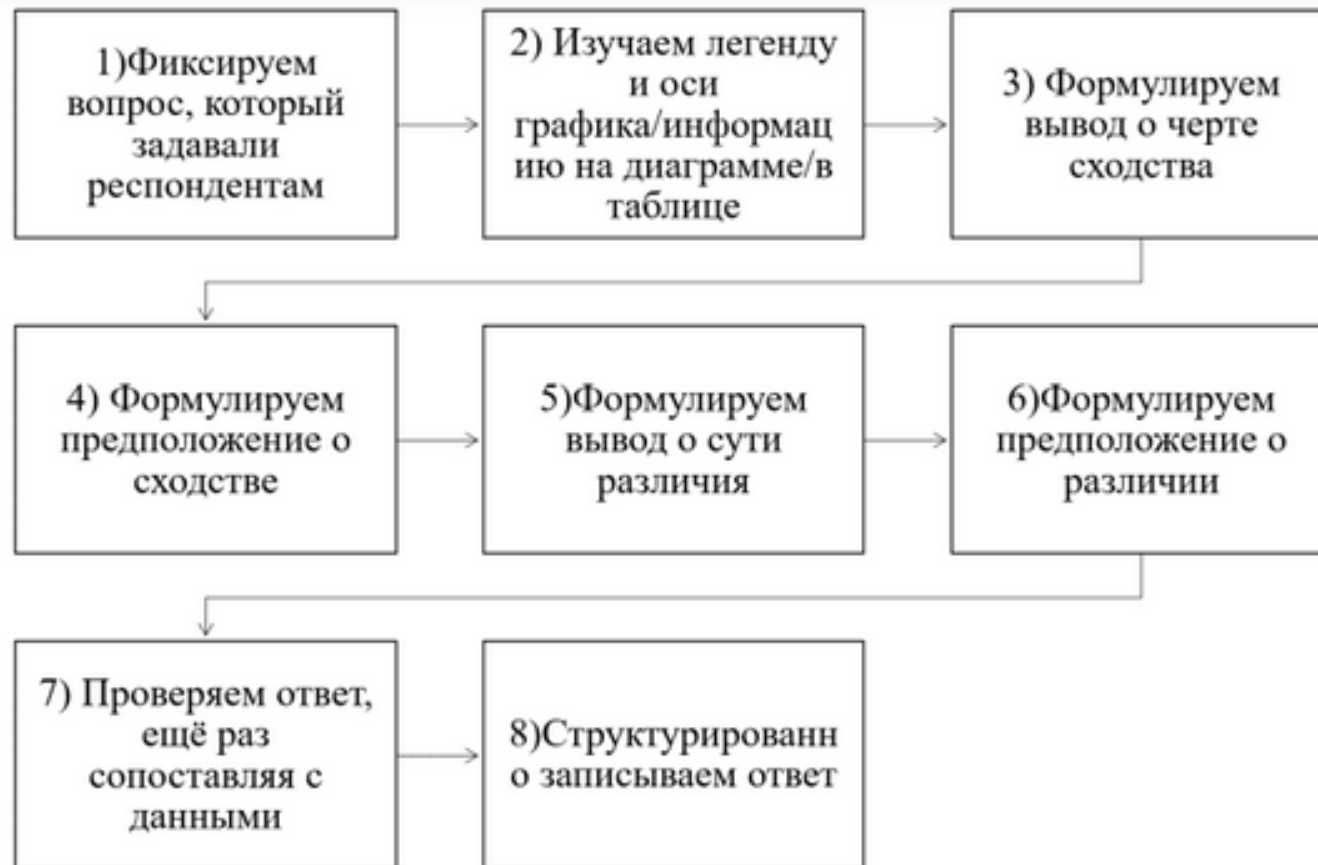
Задание состоит из:

- описания вопроса, задаваемого в ходе опроса респондентов;
- графика, показывающего результаты опроса;
- вопросов на основании представленной информации.



Респондент — это человек, принимающий участие в опросе.

Алгоритм работы



Как записывать ответ?

- **Шаблон для 12 задания**

1) *Сходство*: И 1 подлежащее, и 2 подлежащее считают, что (менее всего\более всего) ...

- *Предположение*: Это может быть вызвано\объяснено тем, что...

2) *Различие*: 1 подлежащее на n% больше/меньше, чем\по сравнению с... 2 подлежащее считают, что ...
Предположение: Это может быть вызвано\объяснено тем, что... * При отсутствии результатов с одинаковыми ответами в процентном соотношении: «*Среди групп опрошенных большее/меньшее количество респондентов ответило, что...*»

Рекомендации по работе с заданием

- *1) Учитываем особенность задания*
- *2) Что такое выводы и предположения?*
- **Выводы** — это то, что непосредственно вытекает из анализа представленной информации.

Предположения — это уже ваша интерпретация того, почему могли получиться именно такие результаты.

Рекомендации

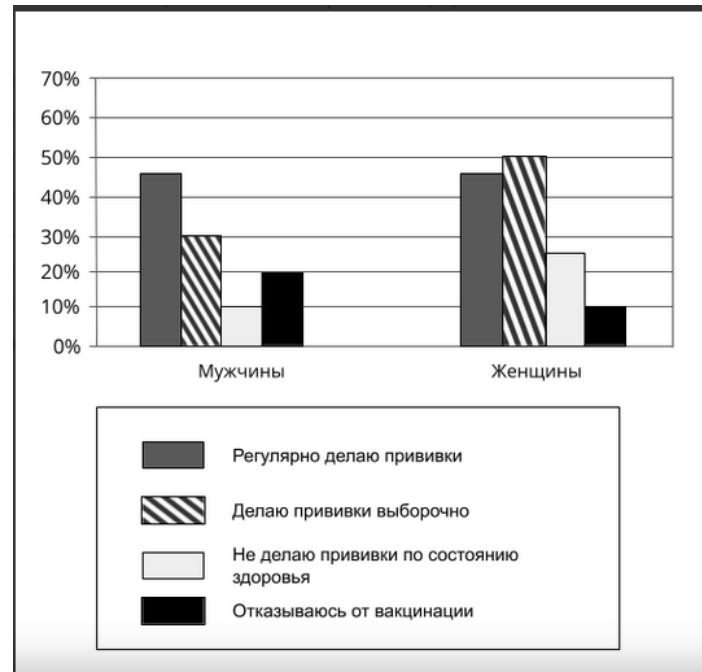
по работе с заданием

- ***3) Что чаще всего придется анализировать?***
- Сравнение ответов в рамках социологического опроса между мужчинами и женщинами
- Сравнение ответов между двумя разными возрастными группами (например, молодёжью и людьми пенсионного возраста)
- Сравнение ответов жителей одной страны, но в разное время (например, 2002 и 2025).
- Сравнение ответов жителей из разных мест (например, из Твери и Тамбова)
- Сравнение ответов людей с разным уровнем образования (например, сравнить ответы людей с высшим и средним профессиональным образованием)

Пример:

в ходе социологического опроса совершеннолетних граждан страны Z спрашивали: «Как вы относитесь к вакцинации?»

Полученные ответы (в % от числа опрошенных) представлены в виде диаграммы.

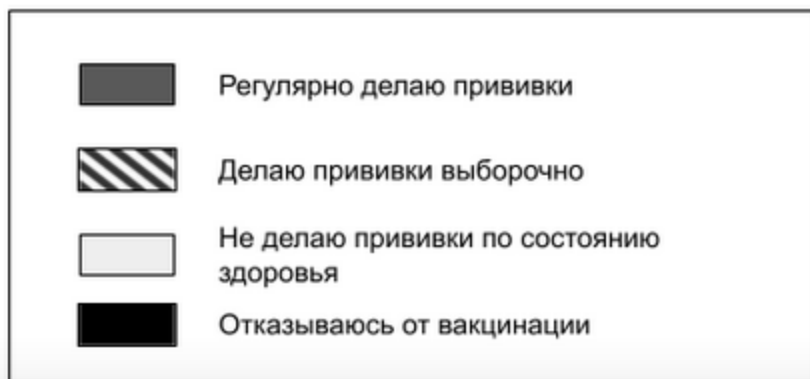
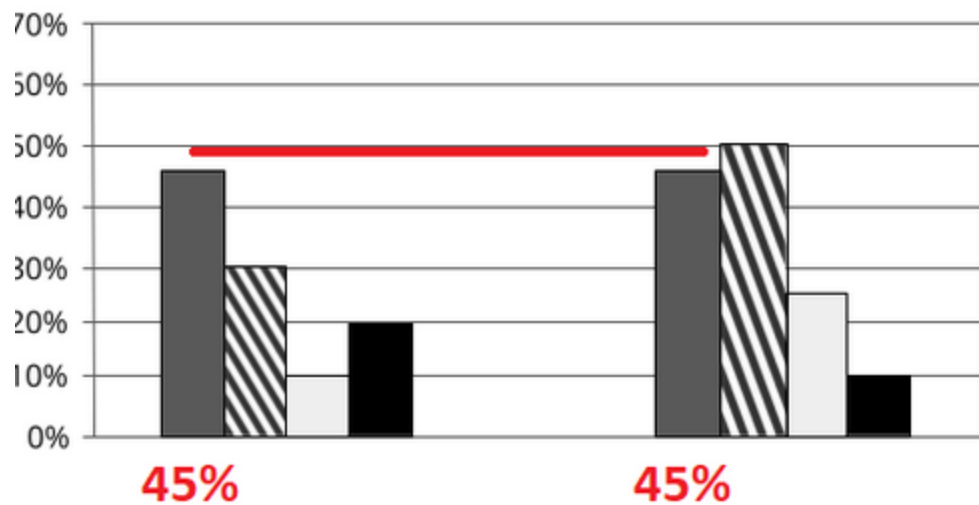


Сформулируй по одному выводу: а) о сходстве и б) о различии в позициях групп опрошенных. Выскажи предположение о том, чем объясняется: а) сходство и б) различие. Ответ запиши на бланке ответов № 2, указав номер задания.

Обрати внимание!



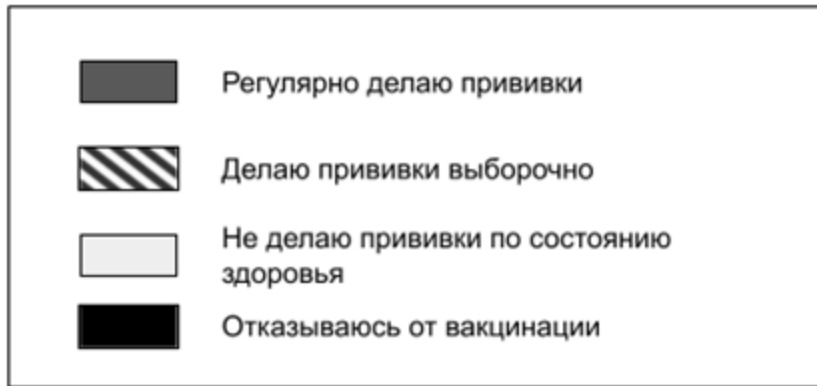
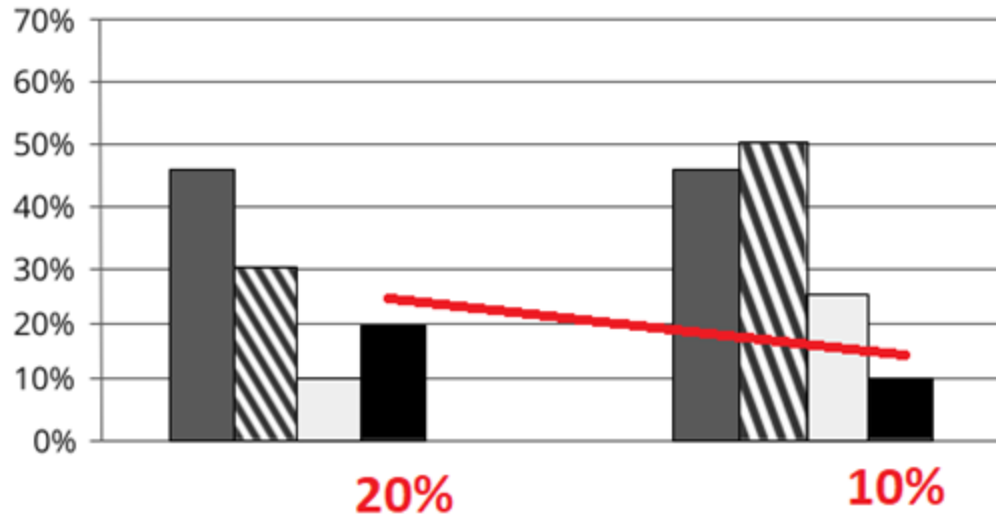
Сравнивать необходимо группы опрошенных между собой (мужчины и женщины, группы разных возрастов, с разным уровнем образования и так далее), а не варианты ответов внутри одной группы.



Обрати внимание!



Причины, названные тобой, не обязательно должны соответствовать российской действительности или быть достоверными. Объяснение должно быть логичным с точки зрения представленной информации, функционирования общества и его сфер.



Пример:

в ходе социологического опроса совершеннолетних граждан страны Z спрашивали: «Как вы относитесь к вакцинации?»

Полученные ответы (в % от числа опрошенных) представлены в виде диаграммы.

Сформулируй по одному выводу: а) о сходстве и б) о различии в позициях групп опрошенных. Выскажи предположение о том, чем объясняется: а) сходство и б) различие. Ответ запиши на бланке ответов № 2, указав номер задания.

Ответ: одинаковые доли опрошенных мужчин и женщин регулярно делают прививки. Это связано с тем, что это необходимо для поддержания здоровья человека в современном мире.

Мужчины в два раза чаще отказываются от вакцинации, чем женщины. Причиной этого различия может быть то, что мужчины, как правило, меньше заботятся о своём здоровье, ощущают себя здоровее и выносливее женщин.

Для формулирования **вывода о сходствах** можно использовать следующие фразы:

- «Одинаковые доли опрошенных говорят о...».
- «И для группы № 1, и для группы № 2 одинаково важно...».
- «Роль... одинаково высоко оценивается как группой № 1, так и группой № 2».

Для формулирования **вывода о различиях**:

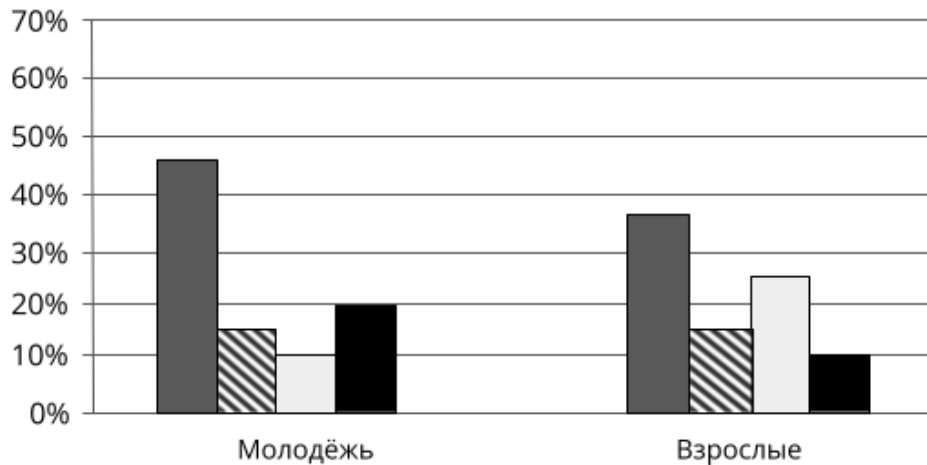
- «Группа № 1 в... раз больше предпочитает... чем группа № 2».
- «В отличие от группы № 1, большинство группы № 2 отметили, что...».
- «Группа № 1 придаёт большое значение... чем группа № 2».

Причины, которые можно учесть при объяснении сходств и различий:

- разные социальные роли групп опрошенных;
- разные культурные ценности групп опрошенных;
- меры государственной поддержки или воздействия на граждан;
- финансовые мотивы деятельности и финансовые возможности опрошенных;
- особенности труда опрошенных (интеллектуальный или физический) и его сфера.

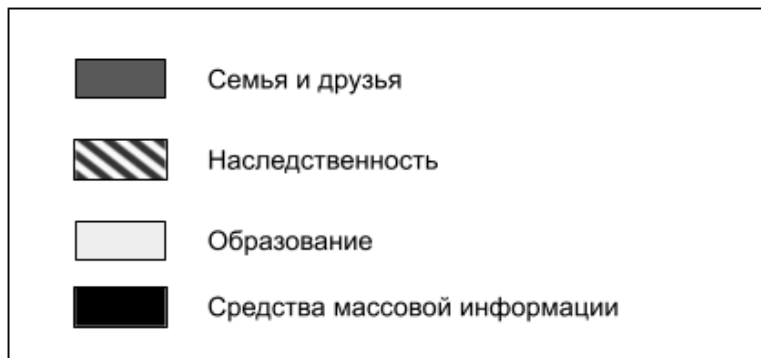
Найти сходство/ легкое

Социологическая служба города Т провела опрос граждан. Им был задан вопрос: «Что сильнее всего влияет на формирование личности?» Результаты опроса представлены в диаграмме.



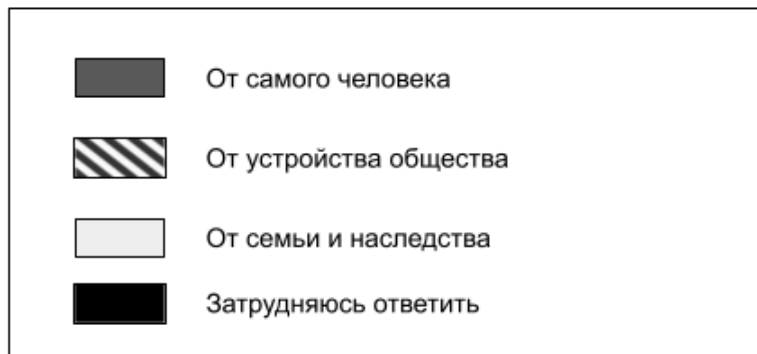
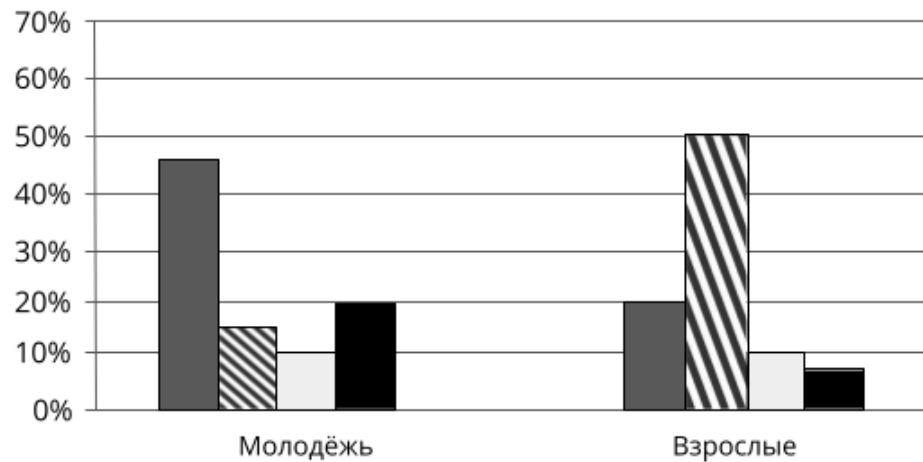
Какой из вариантов ответов респондентов показывает сходство в обеих группах опрошенных?

- Наследственность
- Семья и друзья
- Образование
- Средства массовой информации



Найти различия/ среднее

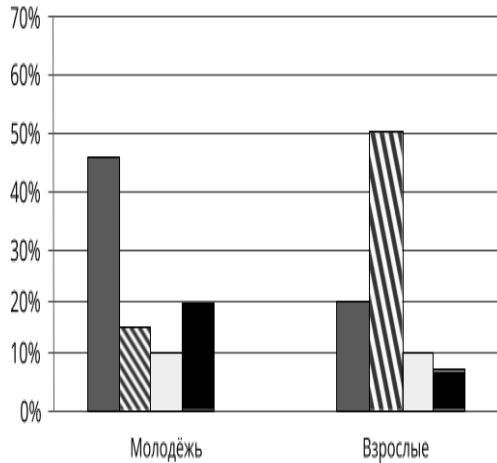
Социологическая служба страны W провела опрос граждан. Им был задан вопрос: «От чего сильнее всего зависит финансовое благополучие человека?» Результаты опроса представлены в диаграмме.



Выбери верные суждения о различиях в ответах опрошенных.

- Устройство общества больше волнует молодёжь в качестве критерия благополучия, чем взрослое население
- Молодёжь имеет большую уверенность в ответе на поставленный вопрос, чем взрослые
- Доля молодёжи, считающей действия человека определяющими в его благополучии, более чем в два раза больше так же ответивших взрослых
- Одинаковые доли опрошенных в обеих возрастных группах считают влияние семьи и наследства главным критерием финансового благополучия
- С возрастом сильно укрепляется мнение о влиянии устройства общества на благополучие человека

Социологическая служба страны W провела опрос граждан. Им был задан вопрос: «От чего сильнее всего зависит финансовое благополучие человека?» Результаты опроса представлены в диаграмме.



Выбери верные суждения о различиях в ответах опрошенных.

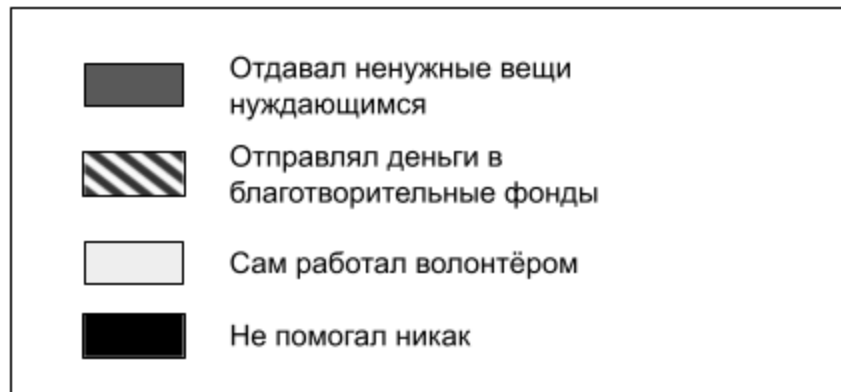
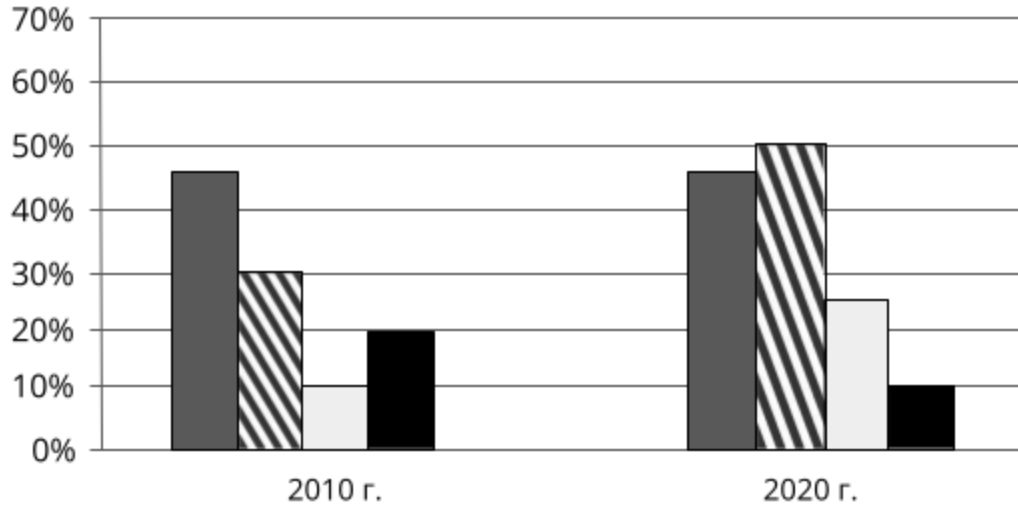
- Устройство общества больше волнует молодёжь в качестве критерия благополучия, чем взрослое население
- Молодёжь имеет большую уверенность в ответе на поставленный вопрос, чем взрослые
- Доля молодёжи, считающей действия человека определяющими в его благополучии, более чем в два раза больше так же ответивших взрослых
- Одинаковые доли опрошенных в обеих возрастных группах считают влияние семьи и наследства главным критерием финансового благополучия
- С возрастом сильно укрепляется мнение о влиянии устройства общества на благополучие человека

Выбрать верные причины изменений/ сложное

Выбери верные суждения о возможных причинах данных изменений.

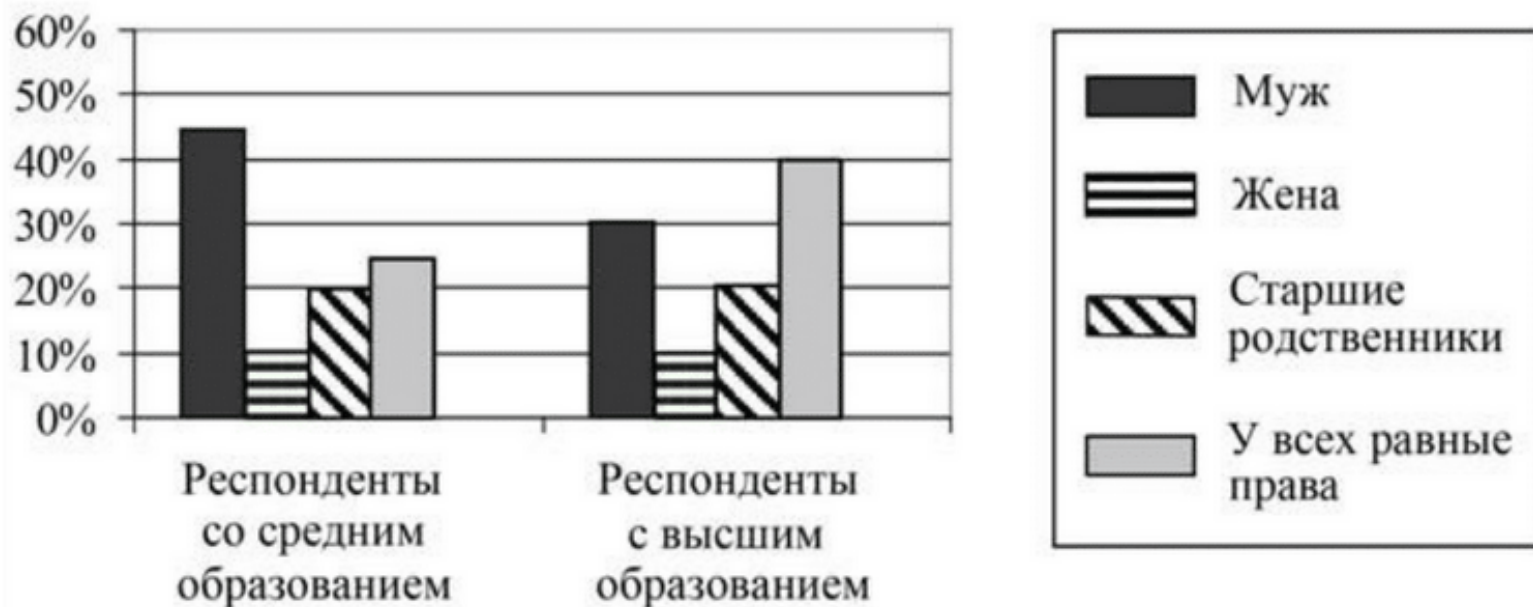
- Граждане стали охотнее отправлять деньги в благотворительные фонды, потому что снизился уровень доходов населения
- Количество людей, отдающих ненужные вещи нуждающимся, остаётся высоким, поэтому что этот способ помогать максимально прост и доступен
- Количество граждан, занимающихся волонёрской деятельностью, могло вырасти в связи с государственной поддержкой волонёрских организаций
- Граждане в 2020 году меньше помогали нуждающимся, так как стали более жестокими
- Уменьшение количества социальных проблем могло привести к данным изменениям

Социологическая служба страны Z провела опрос граждан. Им был задан вопрос: «В каких формах вы помогаете нуждающимся?» Результаты опроса представлены в диаграмме.



Пример задания 12

В ходе социологического опроса группы 25-летних граждан страны Z респондентам с разным уровнем образования задавали вопрос: «Кто должен быть главой семьи?».



Полученные результаты (в % от числа опрошенных) представлены в виде диаграммы.

Сформулируйте по одному выводу: а) о сходстве и б) о различии в позициях групп опрошенных.

Выскажите предположение о том, чем объясняется: а) сходство; б) различие. Ответ запишите на бланке ответов № 2, указав номер задания.

Ответ:

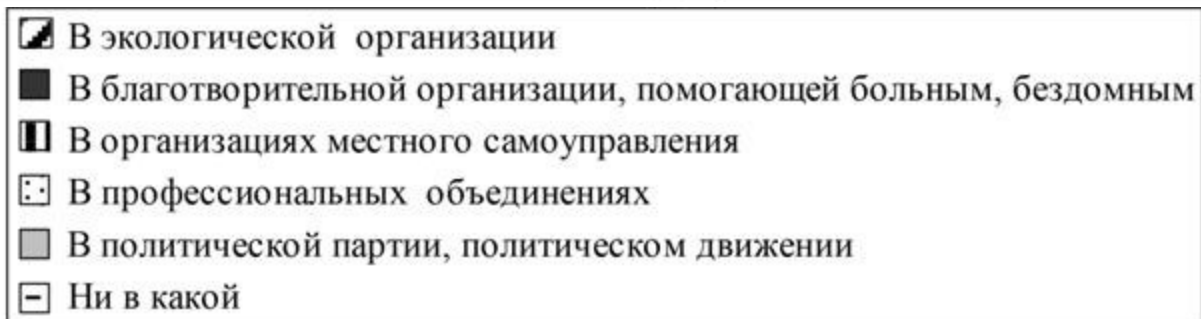
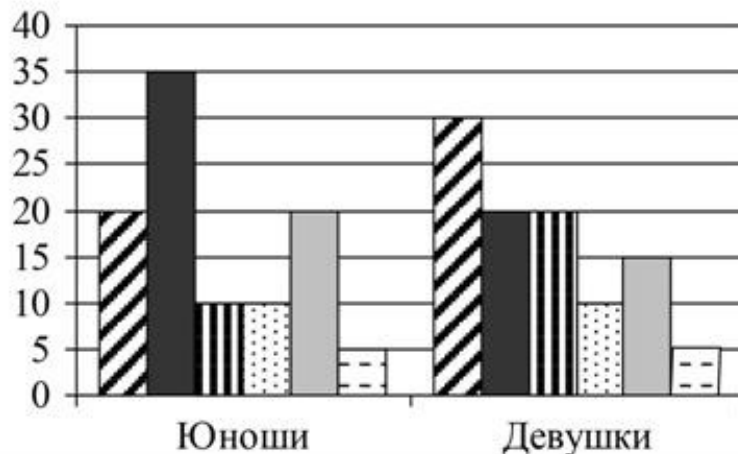
- **1) Сходство.** Люди со средним образованием и с высшим образованием меньше поддерживают главенство старших родственников в семье.

Предположение: Это может быть объяснено тем, что в государстве Z многопоколенные семьи, включающие старших родственников, встречаются всё реже. Поэтому это наименее популярный ответ среди двух групп респондентов.

- **2) Различие:** Респонденты со средним образованием на 15% больше, чем респонденты с высшим образованием считают, что главой семьи должен быть мужчина.

Предположение: Это может быть связано с тем, что для менее образованных людей свойственны традиционные взгляды на семью и распределение семейных ролей.

Учёные опросили 20-летних юношей и девушек страны Z. Им задавали вопрос: «В деятельности какой общественной организации (объединения, инициативной группы и т.п.) Вы могли бы безвозмездно принимать участие?».



Полученные результаты (в % от числа опрошенных) представлены в виде диаграммы.

Сформулируйте по одному выводу: а) о сходстве и б) о различии в позициях групп опрошенных.

Выскажите предположение о том, чем объясняется: а) сходство; б) различие. Ответ запишите на бланке ответов № 2, указав номер задания.

Ответ:

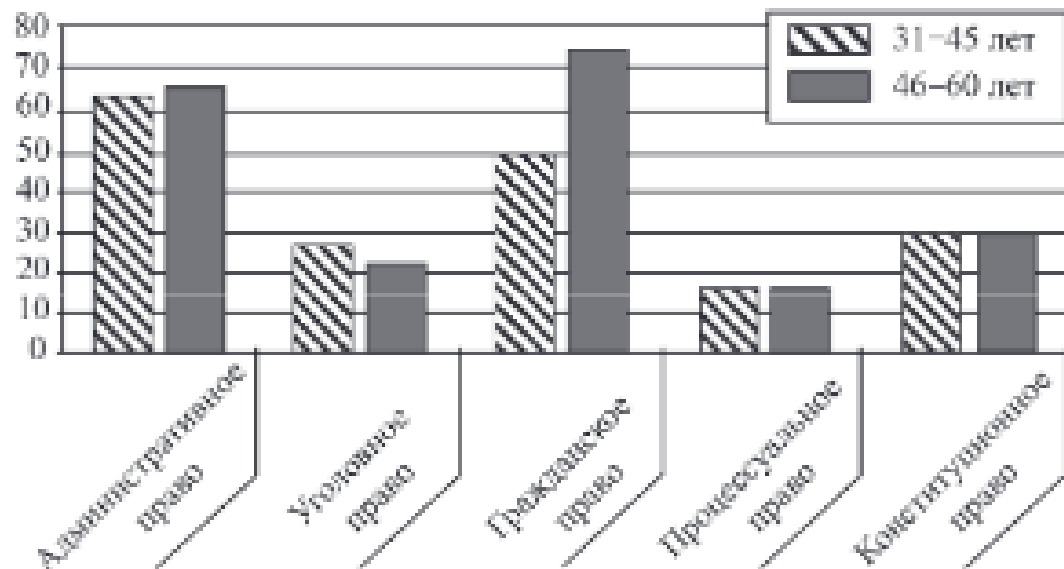
- **1) Сходство.** И юноши, и девушки в наименьшей степени ответили, что они не стали бы безвозмездно принимать участие в деятельности общественной организации.
- Предположение. Это можно объяснить тем, что и юноши, и девушки страны Z являются общественно активными гражданами.
- **2) Различие.** Юноши на 10% больше, чем девушки стали бы безвозмездно принимать участие в политических партиях и движениях.
- Предположение. Это может объяснить тем, что юноши страны Z видят для себя больше выгоды или пользы в безвозмездном участии в политических партиях и движениях, так как в дальнейших собираются строить карьеру в этой области чаще, чем девушки.

ВАЖНО!

- Хотите справиться с этим заданием?
Запомните: выводы основываются на анализе информации, а предположения — это ваша интерпретация того, почему могли получиться именно такие результаты.

В ходе социологических опросов совершеннолетних жителей страны Z им предложили определить, знание каких отраслей права больше всего нужно человеку (не юристу по специальности). (Можно было дать несколько ответов.)

Результаты опроса (в % от числа отвечавших) представлены на гистограмме.



Сформулируйте по одному выводу: а) о сходстве; б) о различии в позициях групп опрошенных. Выскажите предположение о том, чем объясняются указанные Вами: а) сходство; б) различие.

Ответ запишите на бланке ответов № 2, указав номер задания.