

*Заседание городского методического объединения учителей
русского языка и литературы*

**О мерах по повышению качества
преподавания учебного предмета
«русский язык» в образовательных
организациях г. Сургута**

**Динамика результатов ЕГЭ
по русскому языку (по показателю «средний тестовый балл»)**

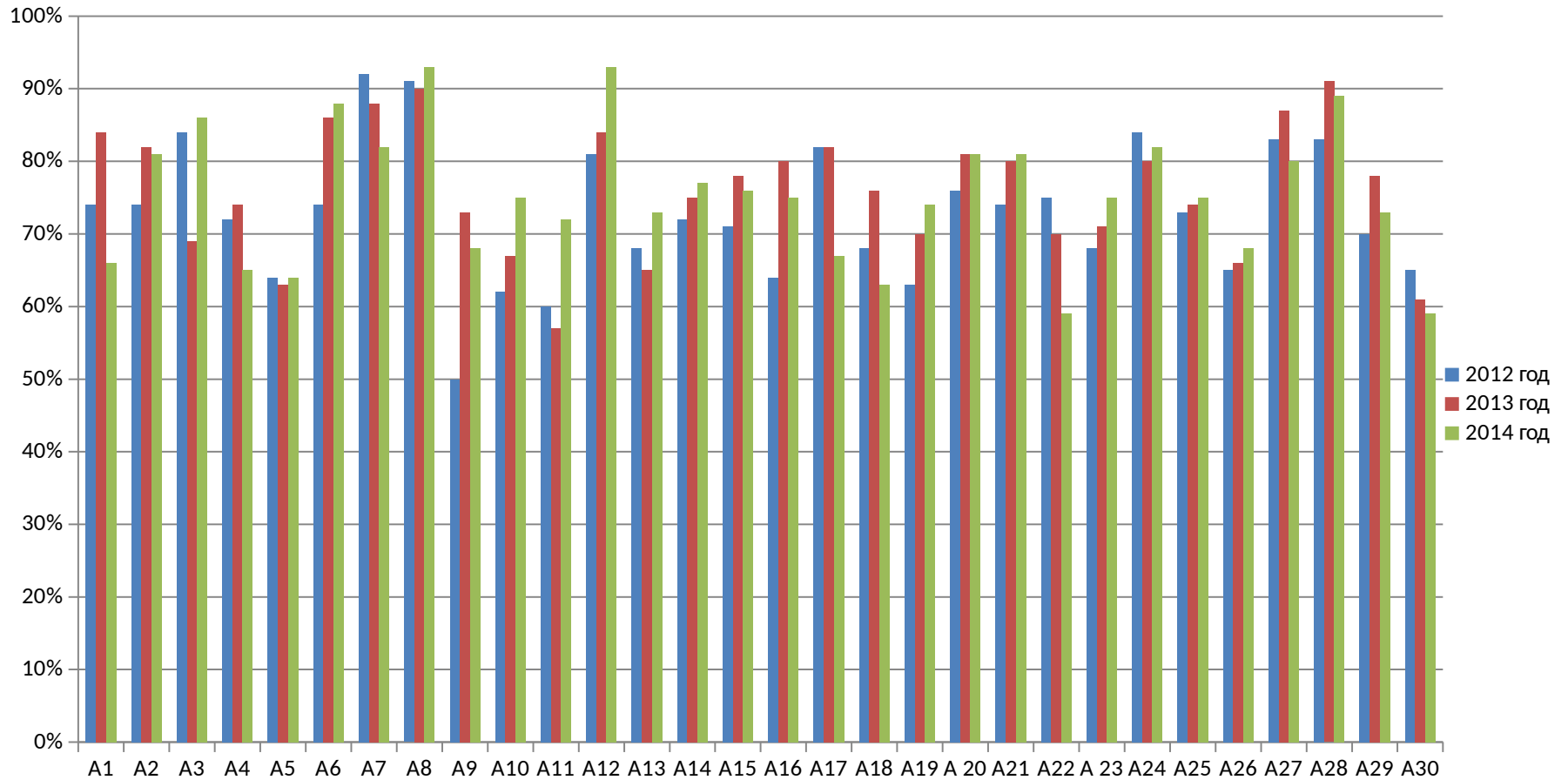
Предмет	Средний балл по годам			
	2011	2012	2013	2014
Русский язык	60,62	61,66	65,8	66

**Результаты ЕГЭ по русскому языку
(по показателю «средний тестовый балл») в 2013
году**

По России	В Сургуте
62,5	66

№	Проверяемые элементы содержания	Средний % выполнения		
		2012 г	2013 г	2014 г
A1	Орфоэпические нормы (постановка ударения)	74%	84%	66%
A2	Лексические нормы	74%	82%	81%
A3	Морфологические нормы (образование форм слова)	84%	69%	86%
A4	Синтаксические нормы (построение предложения с деепричастием)	72%	74%	65%
A5	Синтаксические нормы. Нормы согласования. Нормы управления.	64%	63%	64%
A6	Синтаксические нормы	74%	86%	88%
A7	Текст. Смысловая и композиционная целостность текста.	92%	88%	82%
A8	Средства связи предложений в тексте	91%	90%	93%
A9	Предложение. Грамматическая (предикативная) основа предложения	50%	73%	68%
A10	Предложение. Виды сложных предложений по средствам связи	62%	67%	75%
A11	Части речи	60%	57%	72%
A12	Лексическое значение слова	81%	84%	93%
A13	Правописание -Н- и -НН- в суффиксах различных частей речи	68%	65%	73%
A14	Правописание корней	72%	75%	77%
A15	Правописание приставок	71%	78%	76%
A16	Правописание личных окончаний глаголов и суффиксов причастий	64%	80%	75%
A17	Правописание суффиксов различных частей речи (кроме -Н-/-НН-)	82%	82%	67%
A18	Правописание НЕ и НИ	68%	76%	63%
A19	Слитное, дефисное, раздельное написание слов	63%	70%	74%
A20	Пунктуация в сложносочиненном предложении и простом предложении	76%	81%	81%
A21	Знаки препинания в предложениях с обособленными членами	74%	80%	81%
A22	Знаки препинания в предложениях со словами и конструкциями,	75%	70%	59%
A23	Знаки препинания в простом осложненном предложении	68%	71%	75%
A24	Знаки препинания в бессоюзном сложном предложении	84%	80%	82%
A25	Знаки препинания в сложноподчиненном предложении	73%	74%	75%
A26	Знаки препинания в сложном предложении с союзной и бессоюзной	65%	66%	68%
A27	Информационная обработка письменных текстов различных стилей и	83%	87%	80%
A28	Текст как речевое произведение. Смысловая и композиционная	83%	91%	89%
A29	Функционально-смысловые типы речи	70%	78%	73%
A30	Лексическое значение слова. Деление лексики русского языка	65%	61%	59%

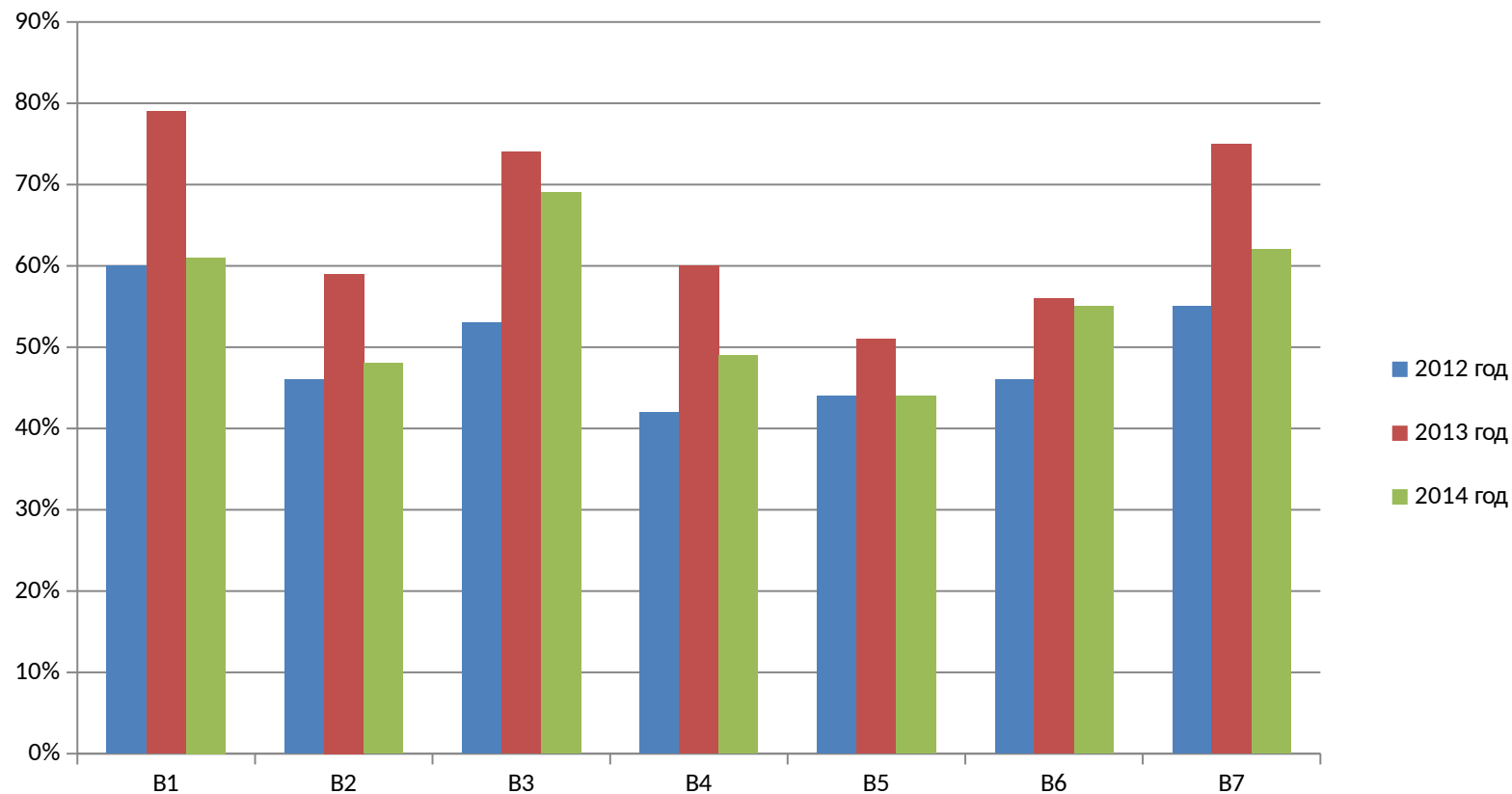
Результаты выполнение Части 1 экзаменационной работы
в 2012, 2013, 2014 годах



Результаты выполнение Части 2 экзаменационной работы в 2012, 2013, 2014 годах

№	Проверяемые элементы содержания	Средний % выполнения		
		2012 г	2013 г	2014 г
<i>B1</i>	Основные способы словообразования	60%	79%	61%
<i>B2</i>	Части речи	46%	59%	48%
<i>B3</i>	Типы подчинительной связи в словосочетании: согласование, управление, примыкание	53%	74%	69%
<i>B4</i>	Предложение. Грамматическая (предикативная) основа предложения. Виды предложений по наличию главных членов: двусоставные и односоставные	42%	60%	49%
<i>B5</i>	Простое осложненное предложение	44%	51%	44%
<i>B6</i>	Сложное предложение	46%	56%	55%
<i>B7</i>	Средства связи предложений в тексте	55%	75%	62%
<i>B8</i>	Речь. Языковые средства выразительности	86%	96%	95%

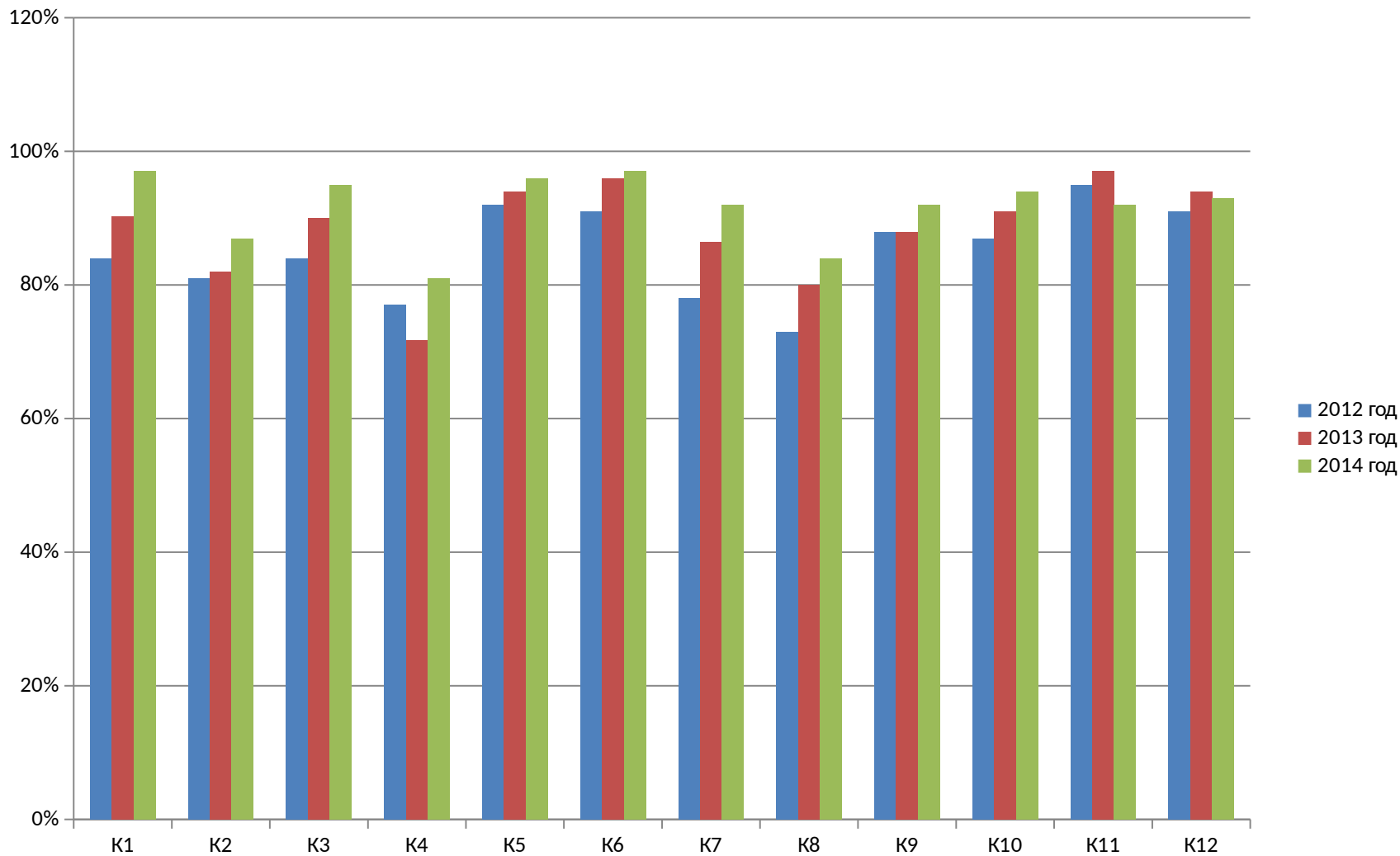
Выполнение части 2 экзаменационной работы в 2012, 2013, 2014 годах



**Выполнение части 3 экзаменационной работы
в 2012, 2013, 2014 годах**

Номер задания	Проверяемые элементы содержания	Средний % выполнения		
		2012 г	2013 г	2014 г
I. Содержание сочинения				
<i>K1</i>	Формулировка проблем исходного текста	84%	90,3%	97%
<i>K2</i>	Комментарий к сформулированной проблеме исходного текста	81%	82%	87%
<i>K3</i>	Отражение позиции автора исходного текста	84%	90%	95%
<i>K4</i>	Аргументация экзаменуемым собственного мнения по проблеме	77%	71,7%	81%
II. Речевое оформление сочинения				
<i>K5</i>	Смысловая цельность, речевая связность и последовательность изложения	92%	94%	96%
<i>K6</i>	Точность и выразительность речи	91%	96%	97%
III. Грамотность				
<i>K7</i>	Соблюдение орфографических норм	78%	86,5%	92%
<i>K8</i>	Соблюдение пунктуационных норм	73%	80%	84%
<i>K9</i>	Соблюдение языковых норм	88%	88%	92%
<i>K10</i>	Соблюдение речевых норм	87%	91%	94%
<i>K11</i>	Соблюдение этических норм	95%	97%	92%
<i>K12</i>	Соблюдение фактологической точности в фоновом материале	91%	94%	93%

Выполнение части 3 экзаменационной работы в 2012, 2013, 2014 годах



Результаты выполнения экзаменационной работы по русскому языку в 2014 году

Группа 1 минимальный уровень (24–35)	Группа 2 удовлетворительный уровень (36–59)	Группа 3 хороший уровень (60–78)	Группа 4 отличный уровень (79– 100)
0,6% (12чел.)	32,5 % (601чел.)	48,46 % (898чел.)	18 % (336 чел.)

Результаты государственной (итоговой) аттестации в новой форме выпускников 9-х классов в 2013 году

Предмет	Число участников н.ф.		Количество выпускников (/%), получивших отметку				Средний тестовый балл
			«5»	«4»	«3»	«2»	
	чел.	%					
Русский язык	1030	34	34,95	54,95	9,71	0,39	34,41
Литература	20	0,6	70	20	10	0	19,4

Результаты государственной (итоговой) аттестации в новой форме выпускников 9-х классов в 2014 году

Предмет	Число участников ОГЭ		Количество выпускников (чел./%), получивших отметку								"4" и "5"	средн ий балл
			«5»		«4»		«3»		«2»			
	чел.	%	чел.	%	чел.	%	чел.	%	чел.	%		
Русский язык	3002	99,9	491	16%	1646	55%	856	29%	9	0,3	71	3,87
Литература	26	0,8	20	78	5	19,4	1	2,6	0	0	96	4,7

Результаты выполнения Части 1 задание С1

Критерии оценивания	Средний % выполнения	
	2013 г.	2014 г.
ИК1 (Содержание изложения)	76%	95%
ИК2 (Сжатие исходного текста)	86 %	90,8%
ИК3 (Смысловая цельность, речевая связность и последовательность изложения)	78%	82%

Результаты выполнения Части 2

	Проверяемые элементы содержания	Средний выполнения	%
Незадания		2013	2014
Задания с выбором ответов			
A1	Текст как речевое произведение.	81%	82%
A2	Анализ текста. Лексическое значение слова.	94%	73%
A3	Выразительные средства лексики и фразеологии.	88%	72%
A4	Фонетика. Звуки и буквы. Фонетический анализ слова	92%	76%
A5	Правописание корней. Правописание словарных слов	79%	77%
A6	Правописание приставок.	93%	65%
A7	Правописание суффиксов различных частей речи.	85%	52%
Задания с кратким свободным ответом			
B1	Лексика и фразеология.	64%	59%
B2	Словосочетание	93%	87%
B3	Предложение. Грамматическая (предикативная) основа	89%	71%
B4	Осложнённое простое предложение	81%	25%
B5	Пунктуационный анализ.	92%	35%
B6	Синтаксический анализ сложного предложения	90%	60%
B7	Пунктуационный анализ.	87%	50%
B8	Синтаксический анализ сложного предложения	86%	61%
B9	Сложные предложения с разными видами связи	90%	67%

Результаты выполнения Части 3

	Средний процент выполнения	
	2013 г	2014 г
СК1 (Наличие обоснованного ответа на поставленный вопрос)	76,5 % (из них: макс балл – 34%; част. выполнение – 42,5%)	79,3 % (из них: макс балл – 30,8%; част. выполнение – 48,5%)
СК2 (Наличие примеров-аргументов)	78,5 % (из них: макс балл –15,2%; част. выполнение – 63,3%)	71,2 % (из них: макс балл –15,8%; част. выполнение – 55,6%)
СК3 (Смысловая цельность, речевая связность и последовательность сочинения)	98,4% (из них: макс балл 61–%; част. выполнение –37,4%)	98,4% (из них: макс балл 58,1–%; част. выполнение –34,1%)
СК4 (Композиционная стройность работы)	89%	92,8% (из них: макс балл 86,2–%; част. выполнение –6,6%)

Владение орфографическими, пунктуационными, грамматическими и речевыми нормами русского языка в письменной речи

Критерии оценивания	Средний процент выполнения	
	2013 г	2014 г
ГК1 (Соблюдение орфографических норм)	93,6% (из них: макс балл – 68,8%; част. выполнение – 24,8%)	72,7% (из них: макс балл – 31,5%; част. выполнение – 41,2%)
ГК2 (Соблюдение пунктуационных норм)	90,1% (из них: макс балл – 60,4%; част. выполнение – 29,7%)	82,6% (из них: макс балл – 42,5%; част. выполнение – 40,1%)
ГК3 (Соблюдение грамматических норм)	96,3% (из них: макс балл 78,1–%; част. выполнение – 18,2%)	87,6% (из них: макс балл–80%; част. выполнение – 17,6%)
ГК4 (Соблюдение речевых норм)	97,2% (из них: макс балл 79,8–%; част. выполнение – 17,4%)	99% (из них: макс балл– 87,7%; част. выполнение – 11,3%)
ФК1 (Фактическая точность письменной речи)	88,8% (из них: макс балл– 61%; част. выполнение – 27,8%)	99,9% (из них: макс балл–95,7%; част. выполнение – 4,2%)

Для обсуждения на сайте <http://fipi.ru/ege-i-gve/daydzhest-ege> размещены следующие материалы по итоговому сочинению для выпускников организаций, реализующих образовательные программы среднего общего образования:

[Особенности формулировок тем итогового сочинения для выпускников организаций, реализующих образовательные программы среднего общего образования.](#)

[Проект критериев оценивания итогового сочинения организациями, реализующими образовательные программы среднего общего образования](#)

[Проект рекомендуемых критериев оценивания итогового сочинения организациями, реализующими образовательные программы высшего образования](#)

Критерии успешно прошли содержательную и тестологическую экспертизу, а также апробацию в субъектах РФ. Представленный материал согласован с Советом по вопросам проведения итогового сочинения в выпускных классах под председательством Н.Д.Солженицыной, президента Русского общественного фонда Александра Солженицына.

Обращаем внимание на то, что критерии для вузов носят рекомендательный характер. Вуз (после официального направления этих критериев Рособрнадзором) вправе использовать их в готовом виде, доработать критерии с опорой на предложенный подход, а также создать собственные критерии без учета предложенной системы оценивания сочинений.

№	Тематическое направление	Комментарий
1.	«Недаром помнит вся Россия...» (200-летний юбилей М.Ю. Лермонтова)	Темы сочинений, сформулированные на материале творчества М.Ю. Лермонтова, нацеливают на размышления о своеобразии творчества М.Ю. Лермонтова, особенностях проблематики его произведений, специфике художественной картины мира, характерных чертах лермонтовского героя и т.п.
2	Вопросы, заданные человечеству войной	Темы данного направления ориентируют обучающихся на размышления о причинах войны, влиянии войны на судьбу человека и страны, о нравственном выборе человека на войне (с опорой на произведения отечественной и мировой литературы).
3	Человек и природа в отечественной и мировой литературе	Темы, сформулированные на основе указанной проблематики, позволяют поразмышлять над эстетическими, экологическими, социальными и др. аспектами взаимодействия человека и природы.
4	Спор поколений: вместе и врозь	Темы данного направления нацеливают на рассуждение о семейных ценностях, о различных гранях проблемы взаимоотношений между поколениями: психологической, социальной, нравственной и т.п. (с опорой на произведения отечественной и мировой литературы).
5	Чем люди живы?	Темы данного направления предполагают рассуждение о ценностных ориентирах человека и человечества, об этико-нравственных, философских, социальных аспектах бытия (на материале отечественной и мировой литературы).

Критерии №1 и №2 являются основными. Для получения «зачета» за итоговое сочинение необходимо получить «зачет» по критериям №1 и №2 (выставление «незачета» по одному из этих критериев автоматически ведет к «незачету» за работу в целом), а также дополнительно «зачет» по одному из других критериев (№3-№5).

Учитывается объем сочинения. Рекомендуемое количество слов – 350. Если в сочинении менее 250 слов (в подсчет включаются все слова, в том числе и служебные), то такая работа считается невыполненной и оценивается 0 баллов. на всю работу отводится 3 часа 55 минут.

Критерий №1 «Соответствие теме»

Данный критерий нацеливает на проверку содержания сочинения. Выпускник рассуждает на предложенную тему, выбрав путь её раскрытия.

«Незачет» ставится только при условии, если сочинение не соответствует теме или в нем не прослеживается конкретной цели высказывания, т.е. коммуникативного замысла (во всех остальных случаях выставляется «зачет»).

Критерий №2 «Аргументация. Привлечение литературного материала»

Данный критерий нацеливает на проверку умения использовать литературный материал для построения рассуждения на предложенную тему и для аргументации своей позиции.

Выпускник строит рассуждение, привлекая для аргументации не менее одного произведения отечественной или мировой литературы, избирая свой путь использования литературного материала; показывает разный уровень осмысления литературного материала: от элементов смыслового анализа.

«Незачет» ставится при условии, если сочинение написано без привлечения литературного материала, или в нем существенно искажено содержание произведения, или литературные произведения лишь упоминаются в работе, не становясь опорой для рассуждения (во всех остальных случаях выставляется «зачет»).

Критерий №3 «Композиция»

Данный критерий нацеливает на проверку умения логично выстраивать рассуждение на предложенную тему.

Выпускник аргументирует высказанные мысли, стараясь выдерживать соотношение между тезисом и доказательствами.

«Незачет» ставится при условии, если грубые логические нарушения мешают пониманию смысла сказанного или отсутствует тезисно-доказательная часть (во всех остальных случаях выставляется «зачет»).

Критерий №4 «Качество речи»

Данный критерий нацеливает на проверку речевого оформления текста сочинения.

Выпускник точно выражает мысли, используя разнообразную лексику и различные грамматические конструкции, при необходимости уместно употребляет термины, избегает речевых штампов.

«Незачет» ставится при условии, если низкое качество речи существенно затрудняет понимание смысла сочинения (во всех остальных случаях выставляется «зачет»).

Критерий №5 «Грамотность»

Данный критерий позволяет оценить грамотность выпускника.

«Незачет» ставится, если речевые, грамматические, а также орфографические и пунктуационные ошибки, допущенные в сочинении, затрудняют чтение и понимание текста (в сумме более 5 ошибок на 100 слов).

Критерии оценивания

К1. Соответствие теме

Выпускник в той или иной форме рассуждает на предложенную тему, выбрав убедительный путь её раскрытия (например, отвечает на вопрос, поставленный в теме, или размышляет над предложенной проблемой, или строит высказывание на основе связанных с темой тезисов и т.п.), коммуникативный замысел сочинения выражен ясно.

2

Выпускник поверхностно рассуждает на предложенную тему, коммуникативный замысел сочинения прослеживается.

1

Сочинение не соответствует теме, и/или коммуникативный замысел сочинения не прослеживается

0

К2. Аргументация. Привлечение литературного материала

Выпускник при раскрытии темы сочинения строит рассуждение на основе не менее одного произведения отечественной или мировой литературы по собственному выбору, определяя свой путь использования литературного материала; показывает разный уровень его осмысления: от элементов смыслового анализа (например, тематика, проблематика, сюжет, характеры и т.п.) до комплексного анализа художественного текста в единстве формы и содержания;

2

допущено не более 1 фактической ошибки, связанной со знанием литературного материала (ошибка в написании автора и названия произведения, имен персонажей и топонимов произведения, в изложении сюжетной линии, литературных и исторических фактов и т.п.)

Выпускник строит рассуждение с опорой на литературный материал, но ограничивается общими высказываниями по поводу художественного произведения;

1

и/или ограничивается простым пересказом художественного произведения;

и/или допущены 2-4 фактические ошибки, связанные со знанием литературного материала.

сочинение написано без привлечения литературного материала,

0

или литературные произведения лишь упоминаются в работе, не становясь опорой для рассуждения,

и/или сочинение содержит 5 и более фактических ошибок.

К3. Композиция

Сочинение отличается композиционной цельностью, логичностью изложения мыслей и соразмерностью частей, внутри смысловых частей нет нарушений последовательности и необоснованных повторов.

2

Сочинение отличается композиционной цельностью, его части логически связаны между собой, но внутри смысловых частей есть нарушения последовательности и необоснованные повторы,

1

и/или в сочинении прослеживается композиционный замысел, но есть нарушения композиционной связи между смысловыми частями,

и/или мысль повторяется и не развивается.

Грубые логические нарушения мешают пониманию смысла написанного, или отсутствует тезисно-доказательная часть, или аргументация не убедительна.

0

К4. Качество речи	
Выпускник точно выражает мысли, используя разнообразную лексику и различные грамматические конструкции, при необходимости уместно употребляет термины, избегает штампов.	2
Выпускник точно выражает мысли, но его речь характеризуется бедностью словаря и однообразием грамматического строя.	1
Низкое качество речи существенно затрудняет понимание смысла, или сочинение написано бедным, примитивным языком,.	0
К5. Оригинальность сочинения	
Выпускник демонстрирует творческий, нестандартный подход к раскрытию темы .	1
Выпускник не демонстрирует самостоятельности мышления, и/или творческого, нестандартного подхода.	0
К6. Речевые нормы	
Допущено не более 2 речевых ошибок.	2
Допущены 3-4 речевые ошибки.	1
Допущены 5 и более речевых ошибок.	0
К7. Орфографические нормы	
Орфографических ошибок нет, или допущена 1 негрубая ошибка.	3
Допущены 2-3 орфографические ошибки.	2
Допущены 4-5 орфографических ошибок.	1
Допущено более 5 орфографических ошибок.	0
К8. Пунктуационные нормы	
Пунктуационных ошибок нет, или допущена 1 негрубая ошибка.	3
Допущены 2-3 пунктуационные ошибки.	2
Допущены 4-5 пунктуационных ошибок.	1
Допущено более 5 пунктуационных ошибок.	0
К9. Грамматические нормы	
Допущено не более 2 грамматических ошибок.	2
Допущены 3-4 грамматические ошибки.	1
Допущено 5 и более грамматических ошибок.	0
К10. Фактическая точность в фоновом материале	
Фактические ошибки отсутствуют.	1
Допущены фактические ошибки в фоновом материале (одна и более).	0
МАКСИМАЛЬНЫЙ БАЛЛ	20

Рекомендации по переводу баллов в 10-балльную шкалу

Отметка по десятибалльной системе оценивания	0	1	2	3	4	5	6	7	8	9	10
Первичный балл	0-4	5-6	7-8	9-10	11-12	13-14	15-16	17	18	19	20