

---

ФЕДЕРАЛЬНОЕ АГЕНТСТВО  
ПО ТЕХНИЧЕСКОМУ РЕГУЛИРОВАНИЮ И МЕТРОЛОГИИ

---



НАЦИОНАЛЬНЫЙ  
СТАНДАРТ  
РОССИЙСКОЙ  
ФЕДЕРАЦИИ

ГОСТ Р  
70315—  
2022

---

# СТРЕЛКОВЫЕ ОБЪЕКТЫ

## Классификация. Термины и определения

Издание официальное

Москва  
Российский институт стандартизации  
2022

## Предисловие

1 РАЗРАБОТАН Ассоциацией специалистов стрелковых объектов (АССО) (по заказу АНО ДПО «Учебный центр «ВНИИС») при участии членов рабочей группы Технического комитета по стандартизации ТК 228 «Средства надежного хранения и безопасности»: АНО «Центр экспертизы безопасности», ООО НПФ «Диполь», НО «Союз Российских оружейников им. М.Т. Калашникова»

2 ВНЕСЕН Техническим комитетом по стандартизации ТК 228 «Средства надежного хранения и безопасности»

3 УТВЕРЖДЕН И ВВЕДЕН В ДЕЙСТВИЕ Приказом Федерального агентства по техническому регулированию и метрологии от 30 августа 2022 г. № 850-ст

4 ВВЕДЕН ВПЕРВЫЕ

*Правила применения настоящего стандарта установлены в статье 26 Федерального закона от 29 июня 2015 г. № 162-ФЗ «О стандартизации в Российской Федерации». Информация об изменениях к настоящему стандарту публикуется в ежегодном (по состоянию на 1 января текущего года) информационном указателе «Национальные стандарты», а официальный текст изменений и поправок — в ежемесячном информационном указателе «Национальные стандарты». В случае пересмотра (замены) или отмены настоящего стандарта соответствующее уведомление будет опубликовано в ближайшем выпуске ежемесячного информационного указателя «Национальные стандарты». Соответствующая информация, уведомление и тексты размещаются также в информационной системе общего пользования — на официальном сайте Федерального агентства по техническому регулированию и метрологии в сети Интернет ([www.rst.gov.ru](http://www.rst.gov.ru))*

© Оформление. ФГБУ «РСТ», 2022

Настоящий стандарт не может быть полностью или частично воспроизведен, тиражирован и распространен в качестве официального издания без разрешения Федерального агентства по техническому регулированию и метрологии

**Содержание**

1 Область применения . . . . . 1

2 Нормативные ссылки . . . . . 1

3 Термины и определения . . . . . 1

4 Классификация стрелковых объектов . . . . . 5

Алфавитный указатель терминов . . . . . 7

Приложение А (справочное) Стрелковая галерея крытого тира (пример компоновки с зоной трибун) . . 8

Приложение Б (справочное) Блиндаж огневой зоны крытого тира (вариант решения) . . . . . 9

Приложение В (справочное) Спортивный крытый тир (вариант планировочного решения) . . . . . 10

Библиография . . . . . 11

## Введение

В настоящем стандарте установлена основная терминология в области стрелковых объектов и их классификация.

Стрелковые объекты как место проведения стрельб из оружия являются источником опасных и вредных факторов, воздействующих на людей, находящихся на объекте, а также окружающую среду. Поэтому проектная документация на строительство, реконструкцию, капитальный ремонт и эксплуатацию таких объектов должна разрабатываться в соответствии с требованиями безопасного устройства и безопасной эксплуатации, предотвращающими угрозу причинения вреда жизни, здоровью людей, окружающей среде, имуществу физических и юридических лиц, государственному или муниципальному имуществу.

Проектирование, строительство, реконструкция, капитальный ремонт, ввод в эксплуатацию и эксплуатация стрелковых объектов должны осуществляться в соответствии с требованиями [1], федеральных законов, технических регламентов, нормативных документов [5]—[15], в том числе требованиями пожарной безопасности, санитарно-эпидемиологическими требованиями, требованиями энергетической эффективности и общественной безопасности.

Хранение, выдача оружия и патронов к нему, использование оружия на стрелковых объектах должны соответствовать [2], [3].

Используемая в национальном стандарте терминология соответствует требованиям [4].

Установленные в настоящем стандарте термины расположены в систематическом порядке, отражающем систему понятий в области стрелковых объектов.

Для каждого понятия установлен один стандартизованный термин.

В алфавитном указателе данные термины приведены отдельно с указанием номера статьи.

Стандартизованные термины набраны полужирным шрифтом, синонимы — курсивом.

## НАЦИОНАЛЬНЫЙ СТАНДАРТ РОССИЙСКОЙ ФЕДЕРАЦИИ

## СТРЕЛКОВЫЕ ОБЪЕКТЫ

Классификация.  
Термины и определения

Shooting objects. Classification. Terms and definitions

Дата введения — 2022—10—01

## 1 Область применения

Настоящий стандарт устанавливает термины, определения и классификацию стрелковых объектов.

Термины, установленные стандартом, рекомендуются для применения при проектировании, строительстве, реконструкции, капитальном ремонте и эксплуатации стрелковых объектов.

## 2 Нормативные ссылки

В настоящем стандарте использованы нормативные ссылки на следующие стандарты:

ГОСТ 12.0.002 Система стандартов безопасности труда. Термины и определения

ГОСТ Р 51898 Аспекты безопасности. Правила включения в стандарты

**П р и м е ч а н и е** — При пользовании настоящим стандартом целесообразно проверить действие ссылочных стандартов в информационной системе общего пользования — на официальном сайте Федерального агентства по техническому регулированию и метрологии в сети Интернет или по ежегодному информационному указателю «Национальные стандарты», который опубликован по состоянию на 1 января текущего года, и по выпускам ежемесячного информационного указателя «Национальные стандарты» за текущий год. Если заменен ссылочный стандарт, на который дана недатированная ссылка, то рекомендуется использовать действующую версию этого стандарта с учетом всех внесенных в данную версию изменений. Если заменен ссылочный стандарт, на который дана датированная ссылка, то рекомендуется использовать версию этого стандарта с указанным выше годом утверждения (принятия). Если после утверждения настоящего стандарта в ссылочный стандарт, на который дана датированная ссылка, внесено изменение, затрагивающее положение, на которое дана ссылка, то это положение рекомендуется применять без учета данного изменения. Если ссылочный стандарт отменен без замены, то положение, в котором дана ссылка на него, рекомендуется применять в части, не затрагивающей эту ссылку.

## 3 Термины и определения

**3.1 стрелковый объект:** Помещение, здание, сооружение, территория либо их совокупность, состоящая из основной части — стрелковой галереи (стрелкового пространства) — и вспомогательной части, предназначенных для проведения стрельб из оружия при условии обеспечения безопасности лиц, находящихся на объекте и за его пределами, а также окружающей среды.

**П р и м е ч а н и е** — Количество стрелковых галерей (объем стрелкового пространства), наличие вспомогательных помещений, территорий определяются назначением стрелкового объекта, требованиями к безопасности лиц, находящихся на объекте и за его пределами, а также окружающей среды.

**3.2 тип:** Стрелковый объект крытого или полуоткрытого типа, включающий комплекс основных (стрелковая галерея) и вспомогательных помещений, инженерные сети и инженерное оборудование (системы вентиляции, отопления, водоснабжения и канализации, освещения, противопожарные и

иные), системы антирикошетной защиты, броневой защиты (при необходимости), необходимые для безопасного функционирования объекта, а также специальное оборудование (пулеулавливатель и мишенное оборудование).

**3.2.1 крытый тир:** Стрелковый объект, в котором стены, потолочное перекрытие, пол и входные группы стрелковой галереи являются пуленепробиваемыми в соответствии с предельным классом применяемого оружия.

**3.2.2 полуоткрытый тир:** Стрелковый объект без сплошного потолочного перекрытия стрелковой галереи, в котором боковые ограждающие конструкции стрелковой галереи являются пуленепробиваемыми в соответствии с предельным классом применяемого оружия. Над огневым рубежом располагается пуленепробиваемый навес-перехват, а над огневой зоной — вертикальные пуленепробиваемые перехваты, расположенные поперек направления стрельбы, предотвращающие вылет пули за пределы стрелковой галереи. На поверхности огневой зоны, в зависимости от дистанции стрельбы и высоты огневой зоны, оборудуются противорикошетные уклоны.

**3.3 стрельбище:** Стрелковый объект, расположенный на открытой местности, имеющий пуленепробиваемые защитные валы, поля излета и ограждение по периметру.

**3.4 стрелковый комплекс:** Совокупность двух и более стрелковых объектов, оборудованных как в строениях и сооружениях, так и на открытой местности, расположенных на единой территории, объединенных в одно целое по принципу многофункциональности.

**Примечание** — Стрелковый комплекс в качестве дополнительных объектов может включать оружейный магазин и мастерскую, подразделения для оказания иных услуг сервиса, помещения, предназначенные для клубного хранения оружия и патронов.

**3.5 инфраструктура стрелкового объекта:** Основные и вспомогательные части (помещения, территории) стрелкового объекта, обеспечивающие все необходимые учебные, тренировочные, спортивные мероприятия, а также безопасное функционирование объекта.

**Примечание** — Инфраструктура стрелкового объекта определяется исходя из назначения стрелкового объекта, требований к безопасности лиц, находящихся на объекте и за его пределами, а также окружающей среды.

**3.5.1 стрелковая галерея (стрелковое пространство):** Основная часть (помещение или открытая местность) стрелкового объекта, непосредственно используемая стрелками, инструкторами, тренерами, судьями, обслуживающим персоналом для проведения стрельб.

**Примечание** — Количество стрелковых галерей (объем стрелкового пространства) на стрелковом объекте, конфигурация, размеры в плане, расположение определяются назначением стрелкового объекта, требованиями к безопасности лиц, находящихся на объекте и за его пределами, а также окружающей среды.

Стрелковая галерея (стрелковое пространство) имеет две основные части (зоны):

**3.5.1.1 огневой рубеж:** Зона для расположения огневых позиций и прохода позади них стрелков, судей и персонала.

**Примечание** — Огневой рубеж располагается в тыльной части стрелковой галереи, в противоположной стороне от огневой зоны. Размеры в плане: ширина огневого рубежа определяется исходя из количества стрелковых мест и ширины огневой позиции. Длина определяется исходя из глубины огневой позиции и ширины прохода для стрелков, судей и персонала, присутствующего при проведении стрельб.

В зависимости от назначения стрелкового объекта, в тыльной части огневого рубежа, противоположно огневой зоне, может располагаться зона для зрителей (зона трибун) — помещение с трибунами или без, отделенное от зоны огневого рубежа прозрачной пуленепробиваемой перегородкой в соответствии с предельным классом применяемого оружия.

**3.5.1.2 огневая зона:** Простреливаемое пулями пространство между огневым рубежом и пулеулавлителем, и/или краем поля излета.

**Примечание** — Размеры в плане: ширина огневой зоны у огневого рубежа — не менее длины линии огня, а у мишеней — не менее длины линии мишеней. Длина огневой зоны определяется в соответствии с принятой максимальной дистанцией стрельбы и размером замишенного пространства.

Прочие части (зоны) и разметка стрелковой галереи (стрелкового пространства):

**3.5.1.3 исходный рубеж:** Место построения и подготовки очередной смены стрелков, размещаемое в тылу (в безопасной зоне) стрелковой галереи на расстоянии не менее 5 м от огневого рубежа.

## 3.5.1.4

**огневая позиция** (*стрелковое место*): Место на огневом рубеже для размещения стрелка во время стрельбы.  
[[14], пункт 3.24б]

3.5.1.5 **линия огня**: Линия, вдоль которой расположены огневые позиции; передний край огневого рубежа.

## 3.5.1.6

**дистанция стрельбы**: Расстояние между линией огня и линией мишеней.  
[[14], пункт 3.7а]

## 3.5.1.7

**линия мишеней**: Линия, вдоль которой расположены мишени.  
[[14], пункт 3.22а]

3.5.1.8 **мишенное поле**: Совокупность мишеней, расположенных в огневой зоне на разных линиях мишени в различных направлениях, необходимых для формирования определенной комбинации стрельбы.

**Примечание** — Применимо для тренировочных процессов по тактической стрельбе и проведения спортивных мероприятий по виду спорта «Практическая стрельба».

3.5.1.9 **замишенное пространство**: Пространство, расположенное между линией мишеней и торцевой стеной стрелковой галереи за пулеприемником; на стрельбище — пространство за мишенями, ограниченное краем поля излета.

3.5.1.10 **поле излета**: Пространство, простирающееся за огневой зоной, имеющее границу, определяемую в соответствии с классом применяемого оружия.

3.5.2 **вспомогательные части стрелкового объекта**: Помещения, территории стрелкового объекта, не используемые непосредственно для стрельб, но необходимые для функционирования стрелкового объекта в соответствии с его назначением.

**Примечания**

1 Возможный перечень вспомогательных помещений, территорий:

- КПП (либо помещение охраны);
- входная зона (холл) (при необходимости — с гардеробом для верхней одежды);
- помещения для переодевания стрелков;
- помещения для переодевания обслуживающего персонала;
- санузлы для стрелков;
- санузлы для обслуживающего персонала;
- санузлы для посетителей (зрителей);
- помещение для взятия допинг-проб с отдельным санузлом;
- помещение для руководителя тира;
- помещение для дежурного по тире;
- помещение для подготовки стрелков к упражнениям;
- помещение для отдыха стрелков;
- помещение для судей;
- помещение для хранения материальных ценностей и документов;
- помещения для чистки оружия;
- комната для хранения оружия (КХО);
- комната выдачи оружия (КВО);
- помещение для хранения мишенного и прочего оборудования;
- мастерская;
- технологическая галерея для прокладки инженерных коммуникаций, расположенная вдоль стрелковой галереи;
- технические помещения для размещения инженерных коммуникаций (венткамеры систем вентиляции стрелковых галерей, вспомогательных помещений, электрощитовая, водомерный узел, индивидуальный тепловой пункт и др.);
- подсобное помещение;



- комната временного хранения стрелкового имущества;
- комната для тренеров;
- класс теоретической подготовки;
- класс для сдачи теоретических экзаменов;
- помещение для приема пищи;
- помещение персонала по приему документов;
- восстановительный центр (тренажерный зал, душевые, сауна, массажный кабинет);
- уличная парковка для транспортных средств.

2 Состав вспомогательных помещений, их расположение, конфигурация, размеры в плане и площадь определяются назначением стрелкового объекта, требованиями к безопасности лиц, находящихся на объекте и за его пределами, а также окружающей среды.

3 При необходимости размещения на стрелковом объекте комнат для хранения оружия (КХО) и выдачи оружия (КВО) руководствуются [3].

**3.6 ограждение стрелкового объекта:** Комплекс инженерно-технических средств физической защиты, обеспечивающий обозначение на местности границу территории стрелкового объекта и воспрепятствование несанкционированному проходу людей, животных, проезду транспорта.

**3.7 оружие на стрелковых объектах:** гражданское, служебное, боевое ручное стрелковое оружие, применяемое на стрелковых объектах, и патроны к нему, в соответствии с требованиями [2], правилами видов спорта, связанных с использованием оружия.

**3.8 первичные поражающие элементы стрелкового оружия:** Снаряжение, метаемое посредством выстрела из стрелкового оружия.

**3.9 вторичные поражающие элементы стрелкового оружия:** Фрагменты снаряжения, метаемого посредством выстрела из стрелкового оружия, и/или получаемые в результате столкновения метаемого снаряжения с препятствием.

**3.10 поражающие элементы стрелкового оружия:** Совокупность первичных и вторичных поражающих элементов, получаемых при стрельбе из стрелкового оружия.

**3.11 защитный экран:** Экран, расположенный между огневыми позициями, защищающий от попадания вторичных поражающих элементов стрелкового оружия с соседних огневых позиций.

3.12

**мишень:** Имитатор цели.  
[ГОСТ 28653—2018, статья 372]

**3.13 мишень-пулеулавливатель:** Мишень, размещенная на пулеулавливателе переносного типа либо нестационарного варианта исполнения.

3.14

**мишенное оборудование:** Механический, электромеханический либо электронный комплекс средств и оборудования для определения точности стрельбы.  
[[14], пункт 3.22в]

**3.15 блиндаж:** Помещение, расположенное ниже отметки пола либо поверхности земли огневой зоны, вдоль линии мишеней, необходимое для защиты людей, обслуживающих линию мишеней.

3.16

**пулеулавливатель:** Устройство, предназначенное для механической остановки пули, обеспечивающее невозможность рикошета пули в направлении огневого рубежа.  
[Адаптировано из [14], пункт 3.28а]

**3.17 рикошет:** Неконтролируемый отскок поражающих элементов при ударе о препятствие.

**3.18 антирикошетное покрытие:** Покрытие, монтируемое на внутреннюю поверхность ограждающих конструкций, элементов, выступающих внутрь стрелковой галереи, необходимое для предотвращения рикошета поражающих элементов.

**3.19 защитные конструкции стрелковой галереи:** Пулеулавливатели, пулеприемные валы, перехваты, навесы, экраны, кожухи, отражатели, обеспечивающие нормативное состояние строительных и иных конструкций стрелкового объекта, а также предотвращающие вылет поражающих элементов стрелкового оружия за пределы стрелковой галереи.



**3.20 броневая защита:** Совокупность конструкций из броневой стали, предназначенных для защиты строительных конструкций и инженерных систем от поражающих элементов стрелкового оружия в огневой зоне стрелковой галереи.

**3.21 шумопоглощение на стрелковом объекте:** Совокупный уровень поглощения звука выстрелов и других акустических шумов до безопасного уровня для людей, находящихся на стрелковом объекте, а также за его пределами, достигаемый за счет применения шумоизолирующих материалов и экранов.

**3.22 инженерное обеспечение стрелковых объектов:** Совокупность инженерных систем и оборудования, предназначенного для энергоснабжения, освещения стрелкового объекта, создания климатических и санитарно-бытовых условий для лиц, находящихся на стрелковом объекте, в соответствии с требованиями безопасности стрелкового объекта.

#### Примечания

1 К инженерному обеспечению стрелковых объектов относятся:

- система отопления, вентиляции и кондиционирования;
- система электропитания и электроосвещения;
- система водоснабжения и канализации;
- система противопожарной защиты;
- система контроля доступа;
- система связи и передачи данных по электронным каналам;
- оборудование управления и диспетчеризации.

2 Инженерные системы и оборудование, расположенное в стрелковых галереях (стрелковом пространстве), должны иметь броневую защиту в соответствии с классом применяемого оружия и антирикошетное покрытие.

**3.23 безопасность стрелкового объекта:** Совокупность физического состояния стрелкового объекта и организационных мероприятий, обеспечивающих исключение возможности реализации угрозы и/или причинения вреда лицам, находящимся на стрелковом объекте, а также окружающей среде.

Примечание — При реализации требований безопасности на стрелковом объекте следует также учитывать положения ГОСТ 12.0.002, ГОСТ Р 51898.

## 4 Классификация стрелковых объектов

Стрелковые объекты классифицируют по следующим признакам.

### 4.1 По назначению:

а) спортивные: предназначены для тренировки спортсменов и проведения соревнований по видам спорта, связанным с использованием оружия, в соответствии с [15];

б) учебно-тренировочные: предназначены для обучения гражданского населения по программе «Безопасное обращение с оружием» и получения профессиональных навыков сотрудниками охранных структур 6-й категории;

в) учебно-тренировочные специального назначения: предназначены для огневой подготовки подразделений силовых ведомств и служб, высокоточной стрельбы на большой дальности;

г) производственные: предназначены для стрельб в целях реализации производственных процессов;

д) развлекательные: используются в развлекательной индустрии.

**4.2 По конструктивному исполнению стрелковой галереи (стрелкового пространства)** (см. таблицу 1).

Таблица 1 — Классификация типовых стрелковых объектов по конструктивному исполнению стрелковой галереи (стрелкового пространства)

Тип стрелкового объекта	Отличительные признаки. Особенности устройства стрелковой галереи (стрелкового пространства)
Крытый	Стрелковая галерея имеет сплошные ограждающие конструкции и потолочное перекрытие. Огневая зона защищена пуленепробиваемыми ограждающими конструкциями и антирикошетным покрытием. Торцевую стену закрывает пулеулавливатель

Окончание таблицы 1

Тип стрелкового объекта	Отличительные признаки. Особенности устройства стрелковой галереи (стрелкового пространства)
Полуоткрытый	Отсутствует сплошное потолочное перекрытие стрелковой галереи. Боковые ограждающие конструкции огневой зоны выполняются в виде пуленепробиваемых стен или насыпных валов. Над огневым рубежом располагается пуленепробиваемый навес-перехват, а над огневой зоной — вертикальные пуленепробиваемые перехваты, расположенные поперек направления стрельбы. Стены, навес, перехваты защищены антирикошетным покрытием. Торцевую стену закрывает пулеулавливатель (в том числе в виде насыпного вала). Производится расчет пулеперехватов и рельефа огневой зоны для предотвращения вылета пуль из пространства стрелковой галереи
Открытый (стрельбище)	Стрелковое пространство не имеет крыши (потолочного перекрытия). Открытая территория. Имеет пулеприемный насыпной вал, боковые (насыпные, иные) валы, поля излета. Обязательно наличие ограждения стрелкового объекта

#### 4.3 По архитектурным и объемно-планировочным решениям.

Архитектурные и объемно-планировочные решения определяются назначением стрелкового объекта и его расположением: в здании, строении, сооружении, на открытой местности.

Компоновку, посадку на местность, реконструкцию существующего либо строительство нового стрелкового объекта следует осуществлять исходя из требований безопасности такого объекта для лиц, находящихся на стрелковом объекте и за его пределами, а также окружающей среды.

## Алфавитный указатель терминов

безопасность объекта стрелкового	3.23
блиндаж	3.15
галерея стрелковая	3.5.1
дистанция стрельбы	3.5.1.6
защита броневая	3.20
зона огневая	3.5.1.2
инфраструктура стрелкового объекта	3.5
комплекс стрелковый	3.4
конструкции стрелковой галереи защитные	3.19
линия мишеней	3.5.1.7
линия огня	3.5.1.5
<i>место стрелковое</i>	3.5.1.4
мишень	3.12
мишень-пулеулавливатель	3.13
обеспечение стрелковых объектов инженерное	3.22
оборудование мишенное	3.14
объект стрелковый	3.1
ограждение стрелкового объекта	3.6
оружие на стрелковых объектах	3.7
позиция огневая	3.5.1.4
покрытие антирикошетное	3.18
поле излета	3.5.1.10
поле мишенное	3.5.1.8
пространство замишенное	3.5.1.9
<i>пространство стрелковое</i>	3.5.1
пулеулавливатель	3.16
рикошет	3.17
рубеж исходный	3.5.1.3
рубеж огневой	3.5.1.1
стрельбище	3.3
тир	3.2
тир крытый	3.2.1
тир полуоткрытый	3.2.2
части стрелкового объекта вспомогательные	3.5.2
шумопоглощение на стрелковом объекте	3.21
экран защитный	3.11
элементы стрелкового оружия вторичные поражающие	3.9
элементы стрелкового оружия первичные поражающие	3.8
элементы стрелкового оружия поражающие	3.10

Приложение А  
(справочное)

Стрелковая галерея крытого тира (пример компоновки с зоной трибун)

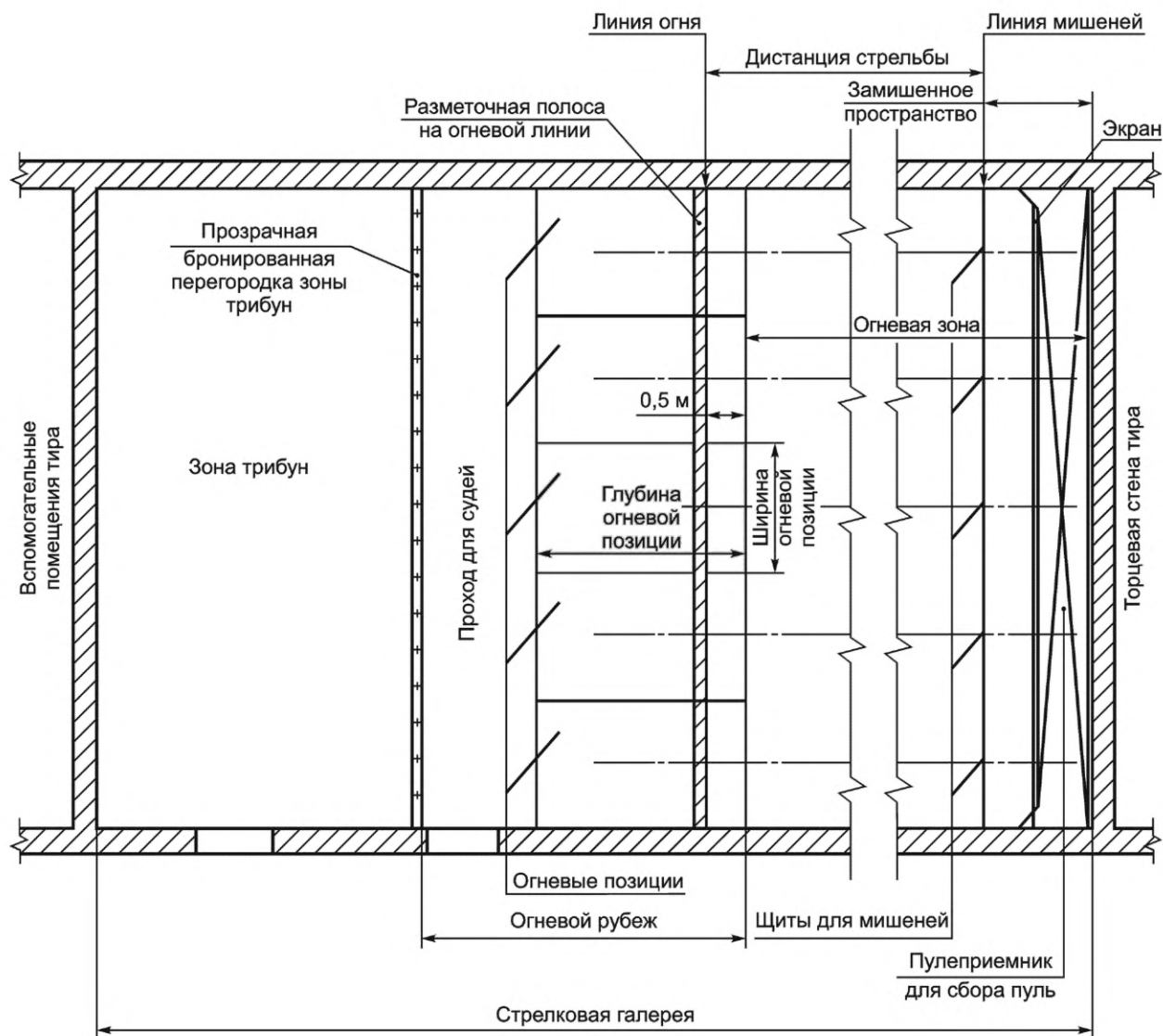
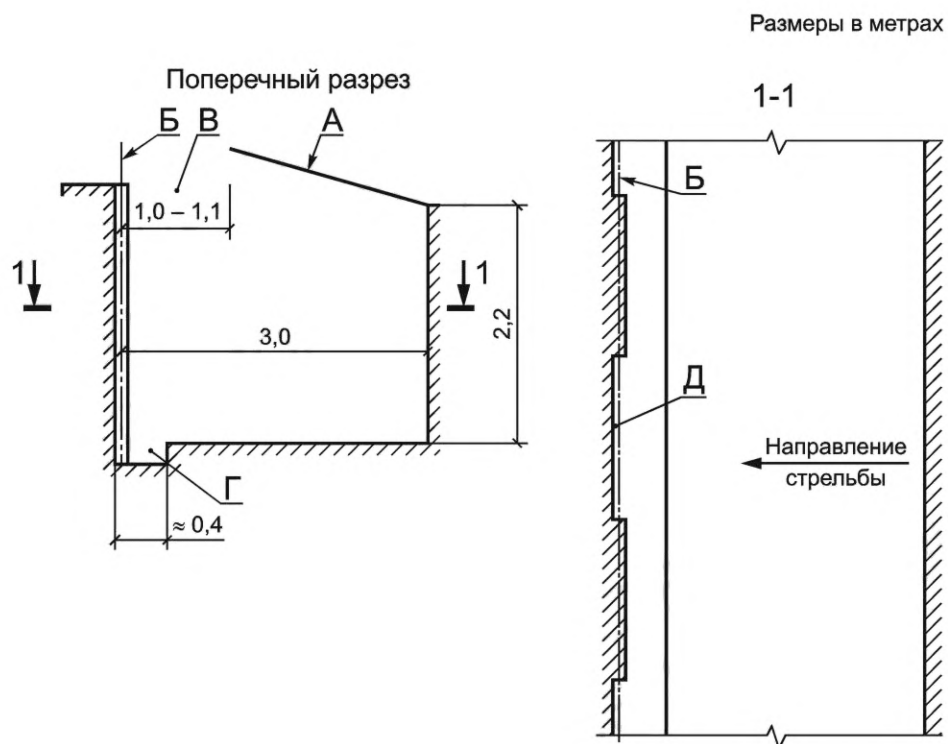


Рисунок А.1 — Стрелковая галерея крытого тира (пример компоновки с зоной трибун)

Приложение Б  
(справочное)

Блиндаж огневой зоны крытого тира (вариант решения)

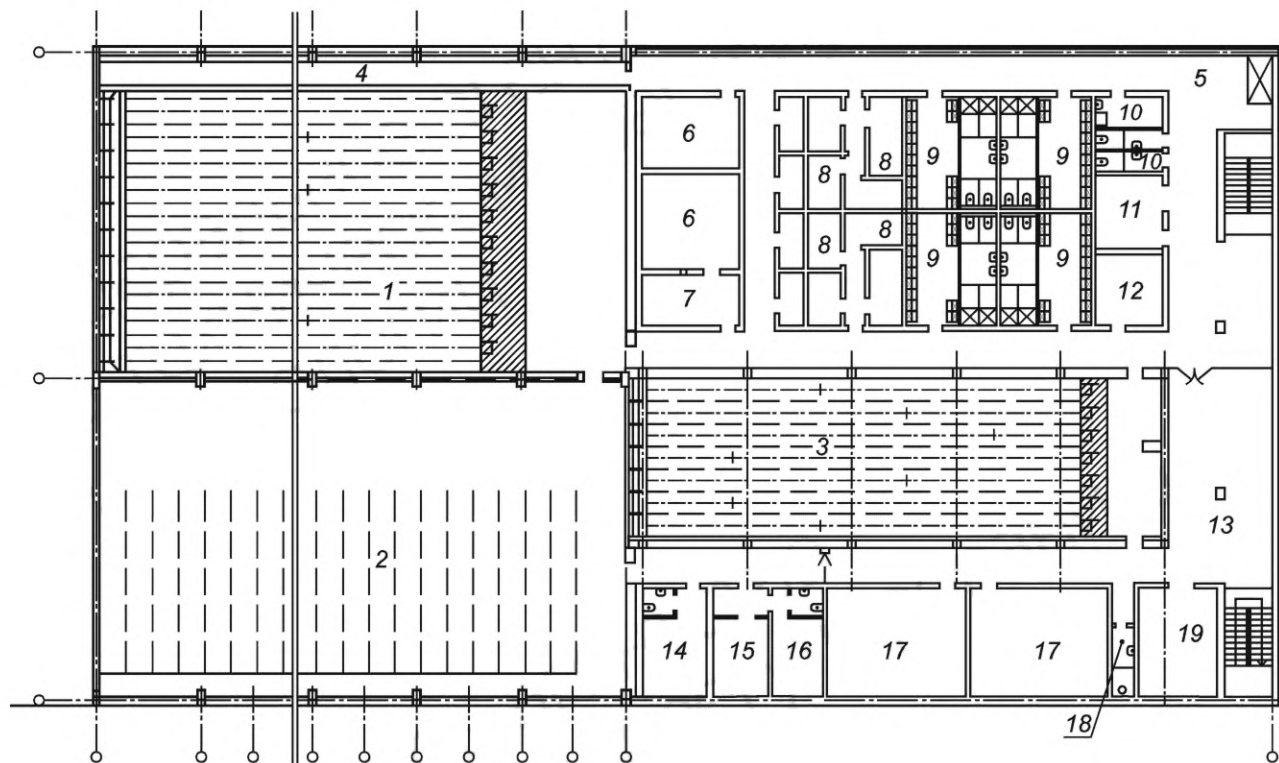


А — защитный козырек; Б — линия мишеней; В — «окно»; Г — приямок (предусматривается при мишенной установке, для которой недостаточна высота блиндажа); Д — место расположения мишенной установки

Рисунок Б.1 — Блиндаж огневой зоны крытого тира (вариант решения)

Приложение В  
(справочное)

Спортивный крытый тир (вариант планировочного решения)



1 — стрелковая галерея, дистанция 50 м; 2 — стрелковая галерея, дистанция 25 м; 3 — стрелковая галерея, дистанция 10 м (для пневматического оружия); 4 — техническая галерея для размещения инженерных коммуникаций; 5 — коридор; 6 — КХО; 7 — КВО; 8 — помещения для инвентаря; 9 — раздевалки; 10 — санузлы; 11 — гардеробная; 12 — помещение для инструкторов; 13 — коридор; 14 — медицинский кабинет; 15 — тренерская; 16 — судейская; 17 — классы; 18 — санузел; 19 — регистратура

Рисунок В.1 — Спортивный крытый тир (вариант планировочного решения)

**Библиография**

- [1] Федеральный закон от 29 декабря 2004 г. № 190-ФЗ «Градостроительный кодекс Российской Федерации»
- [2] Федеральный закон от 12 декабря 1996 г. № 150-ФЗ «Об оружии»
- [3] Постановление Правительства Российской Федерации от 21 июля 1998 г. № 814 «О мерах по регулированию оборота гражданского и служебного оружия и патронов к нему на территории Российской Федерации» (вместе с Правилами оборота гражданского и служебного оружия и патронов к нему на территории Российской Федерации) (ред. от 31 декабря 2020 г.)
- [4] Федеральный закон от 29 июня 2015 г. № 162-ФЗ «О стандартизации в Российской Федерации»
- [5] Федеральный закон от 30 декабря 2009 г. № 384-ФЗ «Технический регламент о безопасности зданий и сооружений»
- [6] Федеральный закон от 22 июля 2008 г. № 123-ФЗ «Технический регламент о требованиях пожарной безопасности»
- [7] Федеральный закон от 21 декабря 1994 г. № 69-ФЗ «О пожарной безопасности»
- [8] Федеральный закон от 23 ноября 2009 г. № 261-ФЗ «Об энергосбережении и о повышении энергетической эффективности и о внесении изменений в отдельные законодательные акты Российской Федерации»
- [9] Федеральный закон от 30 марта 1999 г. № 52-ФЗ «О санитарно-эпидемиологическом благополучии населения»
- [10] Федеральный закон от 6 марта 2006 г. № 35-ФЗ «О противодействии терроризму»
- [11] Постановление Правительства Российской Федерации от 18 апреля 2014 г. № 353 «Об утверждении Правил обеспечения безопасности при проведении официальных спортивных соревнований»
- [12] Приказ Министерства спорта Российской Федерации от 22 ноября 2018 г. № 955 «Об утверждении требований к помещениям и участкам местности, специально приспособленным для спортивной стрельбы»
- [13] Классификатор объектов спорта (утвержден приказом Минспорта России от 25 февраля 2016 г. № 172)
- [14] Приказ Министерства строительства и жилищно-коммунального хозяйства Российской Федерации от 24 декабря 2019 г. № 862/пр «Об утверждении Изменения № 1 к своду правил 332.1325800.2017 «Спортивные сооружения. Правила проектирования»
- [15] Всероссийский реестр видов спорта (ред. от 26 октября 2018 г.)



Ключевые слова: стрелковый объект, крытый тир, полуоткрытый тир, стрельбище, стрелковая галерея, стрелковое пространство, основные помещения, вспомогательные помещения, ограждение, мишень, оружие, пулеулавливатель, антирикошетное покрытие, броневая защита, безопасность стрелкового объекта, классификация стрелковых объектов

---

Редактор *З.А. Лиманская*  
Технический редактор *В.Н. Прусакова*  
Корректор *Е.Д. Дульнева*  
Компьютерная верстка *Л.А. Круговой*

Сдано в набор 01.09.2022. Подписано в печать 07.09.2022. Формат 60×84%. Гарнитура Ариал.  
Усл. печ. л. 1,86. Уч.-изд. л. 1,72.

Подготовлено на основе электронной версии, предоставленной разработчиком стандарта

---

Создано в единичном исполнении в ФГБУ «РСТ»  
для комплектования Федерального информационного фонда стандартов,  
117418 Москва, Нахимовский пр-т, д. 31, к. 2.  
[www.gostinfo.ru](http://www.gostinfo.ru) [info@gostinfo.ru](mailto:info@gostinfo.ru)