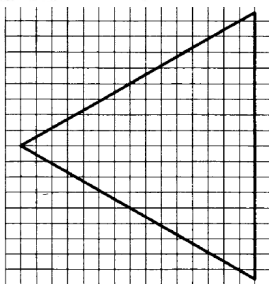
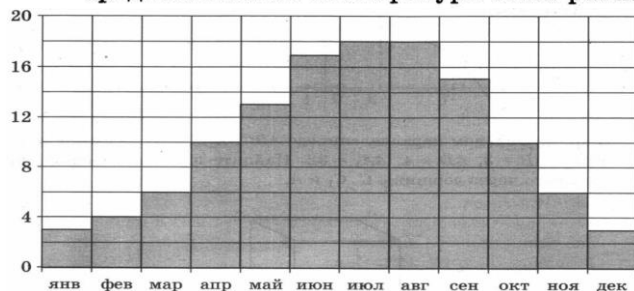
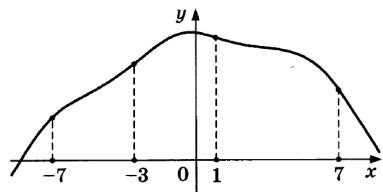


Вариант 7 из 50

- Установка двух счётчиков воды (холодной и горячей) стоит 3500 рублей. До установки счётчиков за воду платили 1700 рублей ежемесячно. После установки счётчиков ежемесячная оплата воды стала составлять 1100 рублей. Через какое наименьшее количество месяцев экономия по оплате воды превысит затраты на установку счётчиков, если тарифы на воду не изменятся?
- На диаграмме показана среднемесячная температура воздуха в Париже за каждый месяц 2009 года. По горизонтали указываются месяцы, по вертикали — температура в градусах Цельсия. Определите по диаграмме, сколько было месяцев в 2009 году, когда среднемесячная температура была равна 10 градусам Цельсия.



- На клетчатой бумаге с размером клетки 1×1 изображён равнобедренный треугольник. Найдите радиус описанной около него окружности.
- В группе туристов 5 человек, в том числе турист Д. С помощью жребия они выбирают трёх человек, которые должны идти в село за продуктами. Какова вероятность того, что туристу Д выпадет по жребию идти в село?
- Найдите корень уравнения $4^{3+5x} = 0,8 \cdot 5^{3+5x}$.
- В треугольнике ABC $AC = BC$, угол C равен 120° , $AB = \sqrt{3}$. Найдите AC .
- На рисунке изображен график функции $y = f(x)$ и отмечены точки -7 , -3 , 1 , 7 . В какой из этих точек значение производной наименьшее? В ответе укажите эту точку.



- В прямоугольном параллелепипеде $ABCD A_1 B_1 C_1 D_1$ известны длины рёбер: $AB = 3$, $AD = 4$, $AA_1 = 32$. Найдите площадь сечения, проходящего через вершины C , C_1 и A .
- Найдите значение выражения $2 \operatorname{tg} 15^\circ \cdot \operatorname{tg} 105^\circ$.
- Для одного из предприятий-монополистов зависимость объёма спроса на продукцию q (единиц в месяц) от её цены p (тыс. руб.) задаётся формулой: $q = 100 - 10p$. Определите наименьшую цену p (в тыс. руб.), при которой выручка предприятия за месяц $r = q \cdot p$ составит 210 тыс. руб.
- Первый сплав содержит 5% меди, второй — 14% меди. Масса второго сплава больше массы первого на 7 кг. Из этих двух сплавов получили третий сплав, содержащий 10% меди. Найдите массу третьего сплава. Ответ дайте в килограммах.
- Найдите наименьшее значение функции $y = \frac{4}{3}x\sqrt{x} - 6x + 15$ на отрезке $[7; 33]$.
- а) Решите уравнение $5 \cos^2 x - 12 \cos x + 4 = 0$.
б) Найдите все корни этого уравнения, принадлежащие отрезку $\left[-\frac{5\pi}{2}; -\pi\right]$.
- В правильной треугольной призме $ABCA_1B_1C_1$ сторона основания $AB = 8\sqrt{3}$, а боковое ребро $AA_1 = 5$.
а) Найдите длину отрезка A_1K , где K — середина ребра BC .
б) Найдите тангенс угла между плоскостями B_1CA_1 и BB_1C_1 .
- Решите неравенство $x^3 + 6x^2 + \frac{28x^2 + 2x - 10}{x - 5} \leq 2$.
- Отрезок, соединяющий середины M и N оснований BC и AD соответственно трапеции $ABCD$, разбивает её на две трапеции, в каждую из которых можно вписать окружность.
а) Докажите, что трапеция $ABCD$ равнобедренная.
б) Известно, что радиус этих окружностей равен 3, а меньшее основание BC исходной трапеции равно 8. Найдите радиус окружности, касающейся боковой стороны AB , основания AN трапеции $ABMN$ и вписанной в неё окружности.
- Найдите все значения a , при каждом из которых уравнение

$$27x^6 + (4a - 2x)^3 + 6x^2 + 8a = 4x$$

не имеет корней.

17. В двух областях есть по 50 рабочих, каждый из которых готов трудиться по 10 часов в сутки на добыче алюминия или никеля. В первой области один рабочий за час добывает 0,2 кг алюминия или 0,1 кг никеля. Во второй области для добычи x кг алюминия в день требуется x^2 человеко-часов труда, а для добычи y кг никеля в день требуется y^2 человеко-часов труда.

Обе области поставляют добытый металл на завод, где для нужд промышленности производится сплав алюминия и никеля, в котором на 1 кг алюминия приходится 2 кг никеля. При этом области договариваются между собой вести добычу металлов так, чтобы завод мог произвести наибольшее количество сплава. Сколько килограммов сплава при таких условиях ежедневно сможет произвести завод?

19. Конечная последовательность a_1, a_2, \dots, a_n состоит из $n \geq 3$ не обязательно различных натуральных чисел, причём при всех натуральных $k \leq n - 2$ выполнено равенство $a_{k+2} = 2a_{k+1} - a_k - 1$.

а) Приведите пример такой последовательности при $n = 5$, в которой $a_5 = 4$.

б) Может ли в такой последовательности некоторое натуральное число встретиться три раза?

в) При каком наибольшем n такая последовательность может состоять только из трёхзначных чисел?