

Интеллект-карты как способ активизации интеллектуальной активности посредством визуализации информации





Школьное обучение требует от детей хранения в памяти огромного объема информации. Это продиктовано разнообразием учебных предметов и ежегодным накоплением знаний. «Поместить» и удерживать все в своей голове поможет **интеллект-карта**.



***ИНТЕЛЛЕКТУАЛЬНАЯ
(МЕНТАЛЬНАЯ)
КАРТА –***

способ изображения
процесса общего
системного мышления с
помощью **схем.**

ИНТЕЛЛЕКТУАЛЬНЫЕ КАРТЫ



- один из самых универсальных и простых в использовании приёмов для увеличения эффективности умственной деятельности;
- позволяют упорядочить материал;
- позволяют сконцентрировать внимание на нужной информации.





Тони Бьюзен
автор методики

Будучи студентом, **Тони Бьюзен** обратил внимание, что традиционные методы запоминания и конспектирования (по порядку) малоэффективны. Они требуют много времени, усилий, скучны и монотонны, к тому же не приносят желаемых результатов. Это побудило его серьезно заняться **изучением мышления и процессов запоминания информации.**



«Радианта» - точка небесной сферы, из которой как бы исходят видимые пути тел с одинаково направленными скоростями, например, метеоритов одного потока.

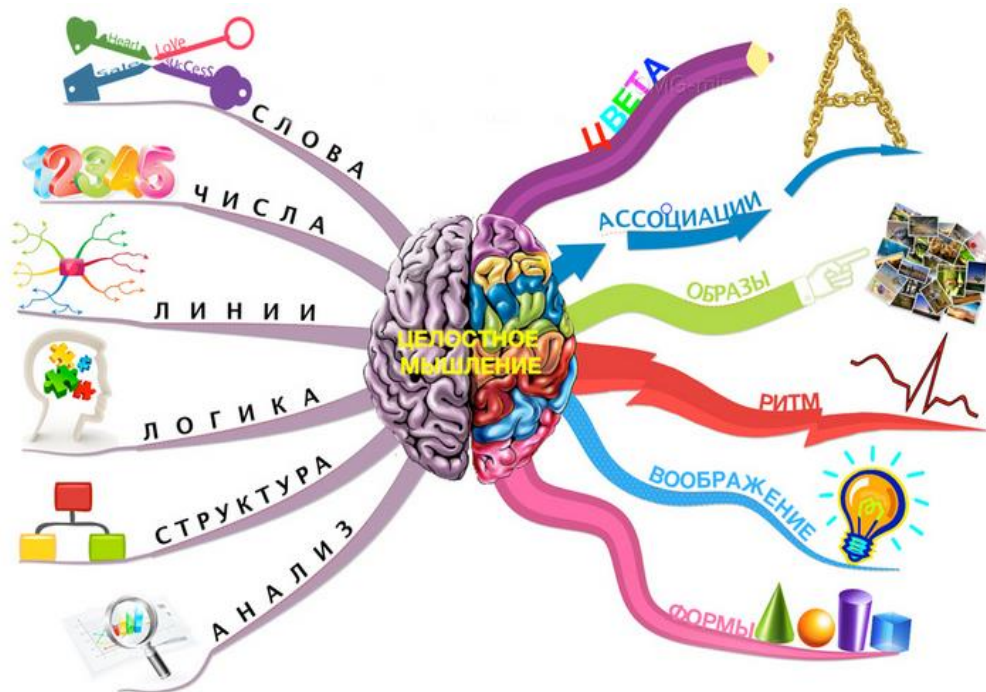
В основе **радиантного** мышления – **ассоциации** (связи, возникающие между очагами возбуждения в коре головного мозга).

Радиантное мышление

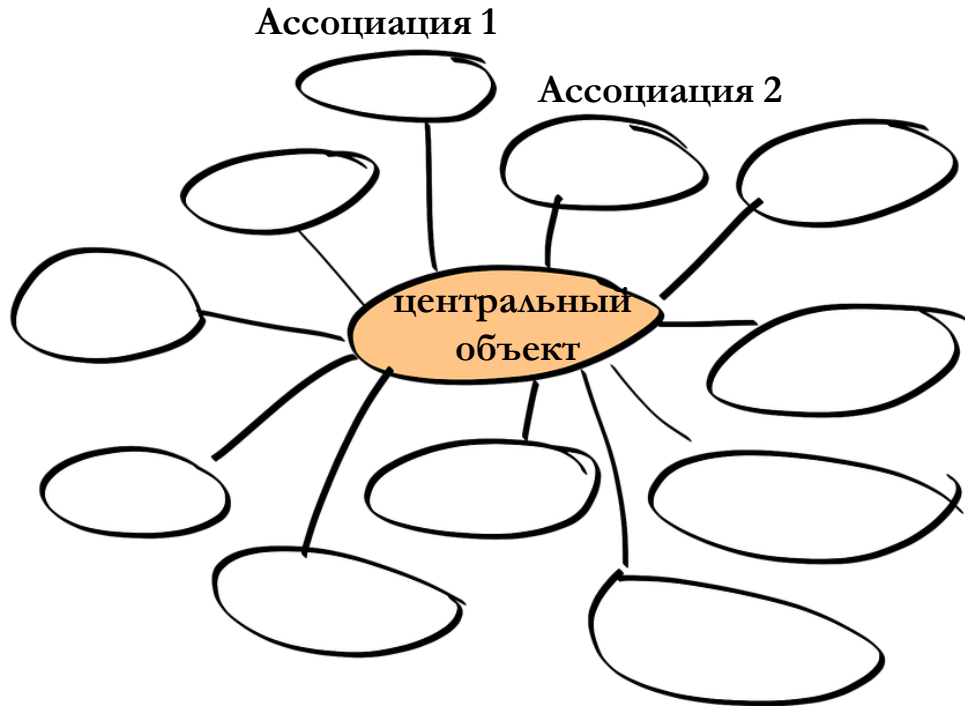


- ✓ позволяет человеку подключить к решению проблемы информацию из совершенно разных областей;
- ✓ избежать явления, когда мысль мечется в рамках одного ассоциативного пространства, и человек не в состоянии посмотреть на проблему по-новому;
- ✓ увидеть нестандартное решение.

Т. Бьюзен разработал способ активизации радиантного мышления – **составление интеллект-карт**.



Интеллект-карта



- ✓ строится вокруг **центрального объекта**;
- ✓ каждое слово и графическое изображение становится центром очередной ассоциации;
- ✓ весь процесс построения карты представляет собой потенциально бесконечную цепь ответвляющихся ассоциаций, исходящих из общего центра или сходящихся к нему.

Представляет собой трехмерную реальность:

- в пространстве;
- во времени;
- в цвете.



ИНТЕЛЛЕК-КАРТА –
графическое выражение
процесса радиантного
мышления, является
естественным продуктом
деятельности человеческого
МОЗГА.

Метод интеллект-карт может найти **применение в любой сфере жизни**, где бы ни требовалось совершенствовать интеллектуальный потенциал личности или решать разнообразные интеллектуальные задачи.



ЭСТЕТИКА



ЦЕЛОСТНЫЙ ПОДХОД

Тони Бьюзен подчеркивал, что при рисовании интеллект-карт существенно включается в работу **правое полушарие мозга**, отвечающее за эстетику и целостный подход.

Интеллект-карты интегрируют изображения, цвета и символы, можно говорить о них как о **методе «целостного» мышления.**

Отличительные черты интеллект-карты:



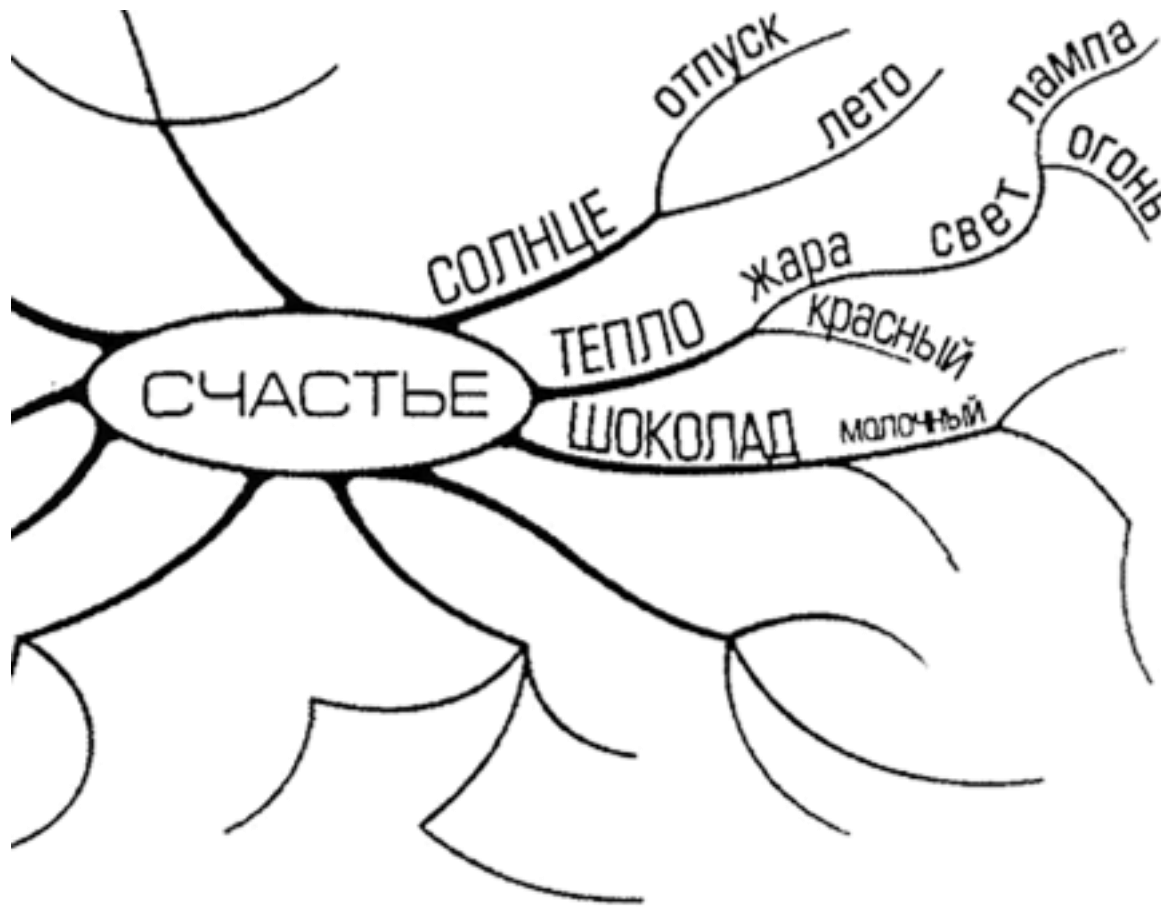
1 объект внимания/изучения кристаллизован в центральном образе;

2 основные темы, связанные с объектом внимания/изучения, расходятся от центрального образа в виде ветвей;

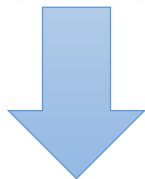
3 ветви, принимающие форму плавных линий, обозначаются и поясняются ключевыми словами или образами; вторичные идеи также изображаются в виде ветвей, отходящих от ветвей более высокого порядка; то же справедливо для третичных идей и т.д.;

4 ветви формируют связанную узловую систему.

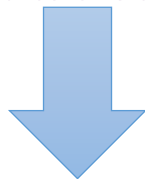
Ассоциации, которые способствуют запоминанию, могут подкрепляться символическими рисунками. То есть, рисуя интеллект-карту по какой-то проблеме, мы обдумываем ее другой частью мозга. Всегда полезно рассмотреть проблему с разных сторон. Это **сильная графическая техника**, которая предоставляет универсальный ключ для открытия потенциала мозга.



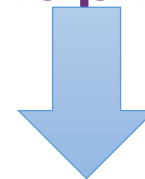
Техника составления ментальных карт



Вместо линейной записи использовать радиальную: главная тема, на которой будет сфокусировано наше внимание, помещается в центре листа.



Записывать не все подряд, а только ключевые слова: в качестве ключевых слов выбираются наиболее характерные, яркие, запоминаемые, «говорящие» слова.



Ключевые слова помещаются на ветвях, расходящихся от центральной темы: связи (ветки) должны быть скорее ассоциативными, чем иерархическими.

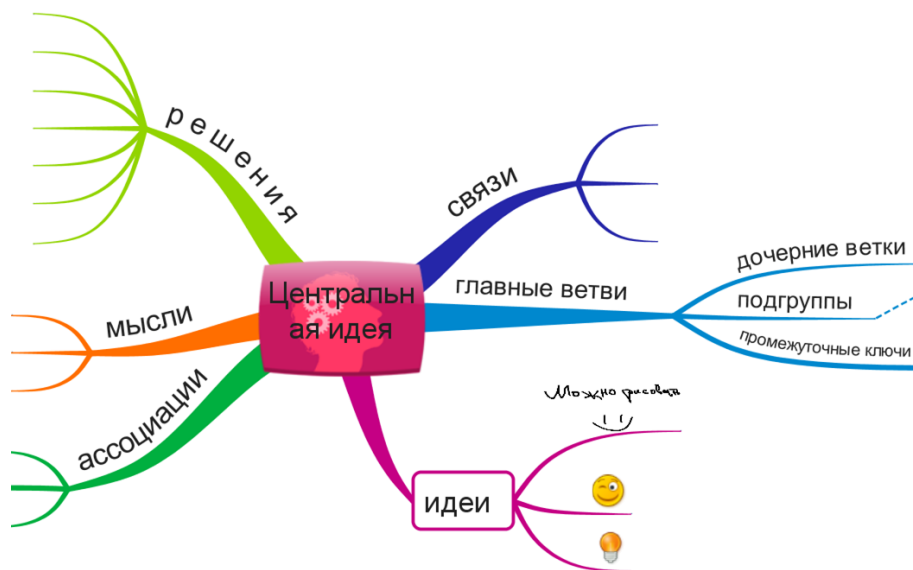
Техника составления ментальных карт



- ✓ Представляет собой режим свободных ассоциаций или **«мозговой штурм»**.
- ✓ Необходимо взять лист бумаги и начать обдумывать свою идею или проект.
- ✓ Записывать абсолютно все мысли, связанные с проектом — не критиковать и не ограничивать себя.

ПЕРВЫЙ ЭТАП

Техника составления ментальных карт



ВТОРОЙ ЭТАП

Непосредственно составление карты:

1. На листе бумаги нарисовать в центре главную тему карты. Лучше всего использовать яркий, запоминающийся образ изучаемой темы.

2. От главной темы провести несколько ветвей. На каждой из них написать одну идею (мысль, образ, понятие), связанную с главной темой из тех, которые сгенерировали во время мозгового штурма.

3. К основным идеям также подвести несколько ветвей, который связаны с ними.

Техника составления ментальных карт



ТРЕТИЙ ЭТАП

«Оживление» карты

Задействовать как можно больше ассоциативных изображений и форм для предания карте эмоциональной выразительности с использованием различных цветов.

Главное условие — чтобы созданный собственный язык образов четко передавал информацию с карты. Яркие образы карты дадут возможность ее хорошо запомнить и натолкнут на творческие мысли.

Виды интеллект-карт

стандартные карты

множество классических интеллект-карт, служащих для усвоения знаний, записи идей и раскрытия собственной индивидуальности

скоростные карты

отражает: что я знаю по этой теме; что я скажу; краткий одноцветный конспект, сделанный перед или ответом

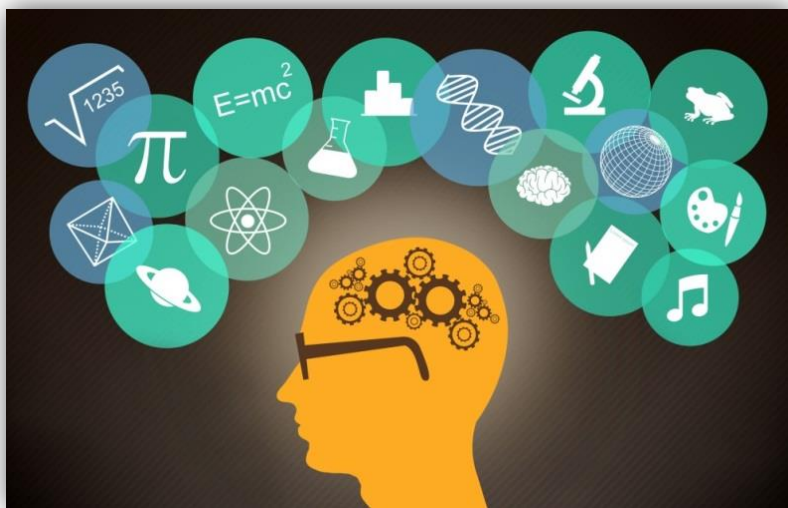
мастер-карты

объемные карты к целой области знаний, например; состоят непрерывно и предназначены для общего обзора темы

мегакарты

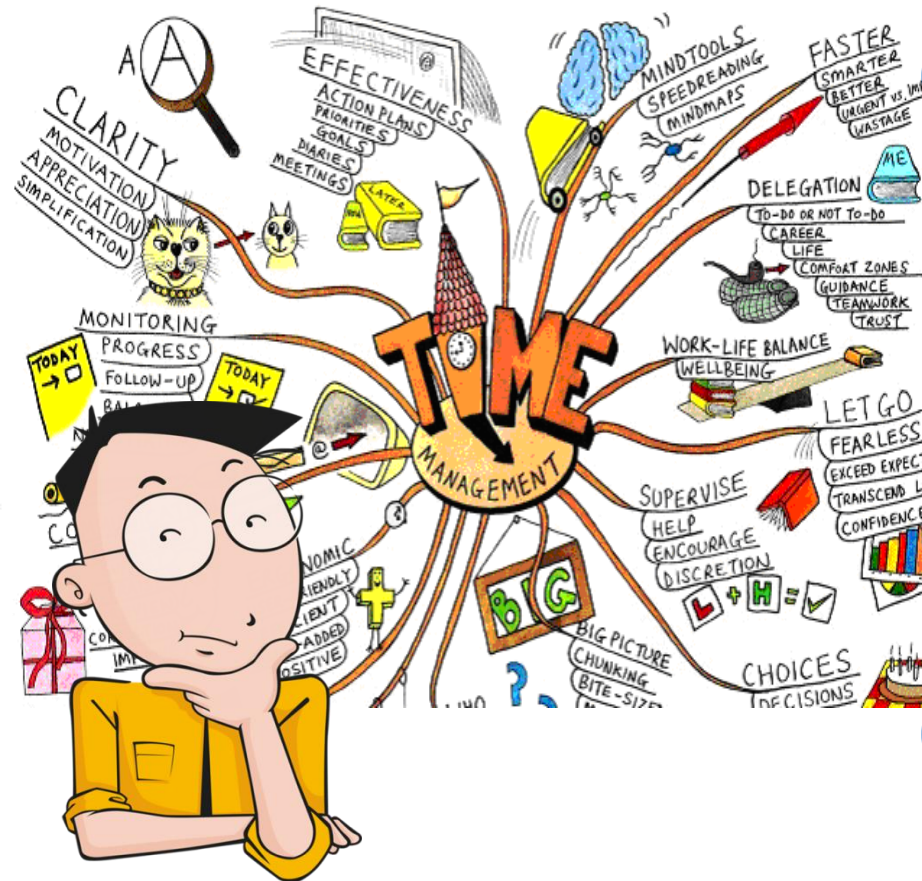
связанные друг с другом карты, где центральная карта с малым количеством уровней связана с последующими картами

Область применения интеллект-карт



- 1) запоминание материала, систематизация информации;
- 2) планирование деятельности, подготовка к выступлениям;
- 3) решение творческих задач;
- 4) мозговой штурм;
- 5) презентации;
- 6) планирование и разработка проектов разной сложности;
- 8) составление списков дел;
- 9) общение;
- 10) проведение тренингов;
- 11) развитие интеллектуальных способностей;
- 12) поиск решений в сложной ситуации;
- 13) рассмотрение различных вариантов решения задач;
- 14) решение личных проблем.

Интеллект-карты позволяют:



быстро и эффективно работать с любым объемом информации



развивать логическое, ассоциативное, творческое мышление, фантазию



использовать графические презентации для объяснения собеседникам личной позиции



принимать решения, планировать



разрабатывать проекты



Программные средства

Интернет-сервисы

<https://www.mindomo.com/ru/>



- можно составить бесплатно 3 карты;
- русскоязычный интерфейс;
- расширенные возможности редактирования;
- сохранение карты как изображения;
- можно поделиться картой, отправить по почте, встроить карту в свой интернет-ресурс;
- возможно без авторизации создать карту без онлайн-сохранения.

- <https://www.mindomo.com/ru/mindmap/mind-map-c0a8c853bbe746f2909a5d9b53ac6c46>



В современном мире с большим потоком информации, применение интеллект-карт в обучении школьников **может дать огромные положительные результаты**, поскольку дети учатся выбирать, структурировать и запоминать ключевую информацию, а также воспроизводить её в последующем.