




КУЛЬТУРА РОССИИ XVIII В.

Вычужанина Алина Николаевна,
учитель истории и
обществознания
высшей категории



Федеральный компонент государственного образовательного стандарта среднего полного (общего) образования

Русское просвещение.

Культура народов России и
её связь с европейской и
мировой культурой XVIII –
первой половины XIX в.

Элементы содержания, проверяемые заданиями экзаменационной работы

Культура и нравы петровской эпохи. Итоги, последствия и значение петровских преобразований.

Образ Петра I в русской истории и культуре.

Век Просвещения. Сословный характер образования.

Становление отечественной науки; М.В. Ломоносов.

Основание Московского университета.

Деятельность Вольного экономического общества.

Исследовательские экспедиции (В. Беринг, С.П. Крашенинников).

Русские изобретатели (И.И. Ползунов, И.П. Кулибин).

Литература: основные направления, жанры, писатели

(В.К. Тредиаковский, Н.М. Карамзин, Г.Р. Державин, Д.И. Фонвизин).

Развитие архитектуры, живописи, скульптуры, музыки (стили и течения, художники, архитекторы и их произведения).

Театр (Ф.Г. Волков).

Задание №7

ТРИ ГЛАВНЫХ ВАРИАНТА ЭТОГО ЗАДАНИЯ

Задание предполагает установление соответствия между левым и правым столбцами. Максимально, как и в других заданиях на соответствие, можно получить 2 первичных балла.

- ☐ Может встретиться три главных варианта этого задания:
- ☒ соответствие между памятниками культуры и их характеристиками;
- ☒ соответствие между деятелями культуры и их характеристиками;
- ☒ соответствие между деятелями культуры и их произведениями.

Во всех этих случаях могут быть примеры как из разных областей культуры, так и из какой-то одной (например, из литературы, из живописи, из архитектуры и т.п.).

Наиболее типичны задания с указанием памятников культуры из разных областей:

Установите соответствие между памятниками культуры и их краткими характеристиками: к каждой позиции первого столбца подберите соответствующую позицию из второго столбца.

ПАМЯТНИКИ КУЛЬТУРЫ	ХАРАКТЕРИСТИКИ
А) Таврический дворец в Санкт-Петербурге	1) Автор памятника культуры – К.М. Симонов
Б) Десятинная церковь в Киеве	2) Памятник культуры был создан в XVIII веке
В) Здание Казанского собора в Санкт-Петербурге	3) Памятник культуры был создан в период правления Ярослава Мудрого
Г) роман «Живые и мертвые»	4) Памятник культуры был создан в XIX веке
	5) Памятник культуры был создан в период правления Владимира Святославича
	6) Автор памятника культуры – М.А. Шолохов

Запишите в таблицу выбранные цифры под соответствующими буквами.

Установите соответствие между памятниками архитектуры и их краткими характеристиками: к каждой позиции первого столбца подберите соответствующую позицию из второго столбца.

ПАМЯТНИКИ АРХИТЕКТУРЫ	ХАРАКТЕРИСТИКИ
А) Здание Главного штаба Б) Церковь Спаса на Ильине улице В) Здание Центросоюза в Москве Г) Зимний дворец в Санкт-Петербурге	1) Стиль - барокко 2) Архитектор – А.В. Щусев 3) Архитектурный памятник расположен во Владимире 4) Здание было построено по проекту Ле Корбюзье 5) Стиль - ампи́р 6) Архитектурный памятник расположен в Великом Новгороде

Запишите в таблицу выбранные цифры под соответствующими буквами.

Установите соответствие между деятелями культуры и краткой характеристикой их деятельности: к каждой позиции первого столбца подберите соответствующую позицию из второго столбца.

ДЕЯТЕЛИ КУЛЬТУРЫ	ХАРАКТЕРИСТИКИ
А) Афанасий Никитин	1) Его фильм «Москва слезам не верит» был удостоен премии «Оскар».
Б) Н. И. Новиков	2) Написание «Слова о Законе и Благодати».
В) В. В. Меньшов	3) Издание произведений древнерусской литературы, журнальнопублицистическая деятельность.
Г) протопоп Аввакум	4) Полемическая направленность его произведений выражается в критике реформ Никона. 5) Участник художественных выставок, входил в группу «Синий всадник». 6) Автор знаменитых путевых записей, известных под названием «Хожение за три моря».

Задания 15-16

Какой из представленных ниже памятников архитектуры был создан в царствование императрицы, изображённой на марке? В ответе запишите цифру, которой обозначен этот памятник архитектуры. Укажите архитектурный стиль, в котором создан данный памятник архитектуры.

1

1)



2)



3)



4)



РЕШУЕГЭ.РФ

Характерные черты российской культуры XVIII в.

- ❑ Светский характер культуры (по сравнению с XVII в.).
- ❑ Европеизация культуры.
- ❑ Раскол культуры на дворянскую современную и народную (традиционную).
- ❑ Сословный характер культуры.
- ❑ Оформление науки.
- ❑ Оформление регулярного образования, увеличение числа грамотных и образованных людей.

Характерные черты российской культуры XVIII в.

- ❑ Формирование просветительской мысли в XVIII в. российской.
- ❑ Господство в первой половине века барокко, во второй половине века классицизма.
- ❑ Появление новых видов и направлений художественной культуры (скульптура, батальная живопись, профессиональный театр).

Образование в первой четверти XVIII в.



Монета Банка России
«Навигацкая школа»

- В эпоху правления Петра I преобразования в экономике и системе государственного управления, расширение армии требовали большого количества образованных людей, которые могли бы пополнять кадры чиновничества и офицерства. Поэтому забота об образовании пронизывает все царствование Петра.
- В 1701 г. в Москве в здании бывшей Сухаревой башни была основана Школа математических и навигационных наук (позднее — Морская Академия).
- В том же 1701 г. была открыта Артиллерийская школа; в 1707 г. — Медицинское училище; в 1712 г. — Инженерная школа.



Сухарева башня



Учебник
«Арифметика,
сиречь наука
числительная. С
разных
диалектов на
славянский язык
переведённая, и
во едино
собрана, и на две
книги разделена»

Образование в первой четверти XVIII в.

- Для провинциальных дворян были созданы 42 «цифирные» школы.
- Поскольку дворяне учились неохотно, Пётр I запретил жениться до окончания «цифирной» школы» (1714 г.).
- Просвещение коснулось не только дворян. Появились школы для детей мастеровых, горных рабочих, гарнизонных солдат.
- Содержание образования изменилось. Оно приняло светский характер.
- Богословские предметы отошли на второй план, первое место заняли математика, физика, астрономия, инженерное дело и другие практические знания.
- Появились новые учебники, в т. ч. знаменитая «Арифметика» Леонтия Магницкого, «Первое учение отрокам» Ф. Прокоповича.

Цифирная школа — школа в системе начального образования в России, созданной в начале XVIII века по указу Петра I. К 1744 году все цифирные школы были закрыты.

Образование в середине XVIII в.

- В середине XVIII в. российская система образования отличалась сословным характером. Большей частью основанные при Петре I школы стали дворянскими и выходцы из других сословий не могли в них обучаться.
- В 1732 г. учрежден Корпус кадетов или *Сухопутный шляхетский (дворянский) корпус*.

Под его размещение был передан Меншиковский дворец в Санкт-Петербурге. После окончания этого учебного заведения дворянские дети получали офицерские чины.

Московский университет



Михаил Васильевич Ломоносов



Иван Иванович Шувалов

- **1755 г. – по инициативе М.В. Ломоносова и И.И. Шувалова был открыт Московский университет.**
- Обучение было бесплатным.
- Обучаться могли представители всех сословий, кроме крепостных крестьян.
- Обучение велось на русском языке (в европейских вузах – на латыни).
- **Имелись три факультета – юридический, медицинский, философский (в отличие от Европы отсутствовал богословский факультет).**
- Для подготовки будущих студентов действовали две гимназии – для дворян и для других сословий.

Академия художеств

- 1757 г. — открытие Академии художеств.
- Академия имела отделения живописи, скульптуры, архитектуры.
- В организации этого учреждения большую роль сыграл И.И. Шувалов.
- Он подарил Академии свою библиотеку и коллекцию картин.



И Здание Академии Художеств (1764 — 1789), архитекторы Ж. Б. Валлен-Деламот и А. Ф. Кокоринов

Академия художеств

- При Академии было устроено училище для мальчиков. Каждые три года в училище принималось по 60 мальчиков. Училище имело три класса, и в каждом ученик учился три года.
- В этих классах учили всему, что было необходимо для поступления в саму Академию: чтению и письму по-русски, арифметике, рисованию, истории, геометрии, географии, мифологии.
- Академия была уникальна среди российских учебных заведений тем, что совмещала в себе три стадии обучения: начальную, среднюю и высшую.



**В. Якоби «Инаугурация
Императорской Академии
художеств 7 июля 1765 г.»**

Образование во второй половине XVIII в.

- Во второй половине XVIII в. выросло число дворянских учебных заведений, появились благородные пансионы.
- **1764 г. – Екатерина II утвердила «Генеральное учреждение о воспитании обоего пола юношества». Автором документа был Иван Иванович Бецкой.** Бецкой в духе идей Просвещения считал основой человеческой природы воспитание.
- Он рассчитывал дать мальчикам, которые должны были находиться в закрытом учебном заведении (пансионе) с 5-6 до 18 лет, идеальное воспитание. Таким образом, должна была появиться **новая «порода людей».**
- Какие добродетели ценились в то время? Бецкой перечислял: *страх Божий, трудолюбие, учтивость, знания, чистота и др.*



«Человек, чувствуя себя человеком, ...не должен допускать поступать с собою как с животным»; «чтобы с изящным разумом изящнейшее ещё соединялось сердце»; «человек должен познать правила гражданской жизни».

Иван Иванович Бецкой

1704 - 1795

«Корень всему злу и добру — воспитание. Украшенный или просвещенный науками разум не делает еще доброго и прямого гражданина, но во многих случаях паче во вред бывает, если кто от самых нежных юности своей лет воспитан не в добродетелях».

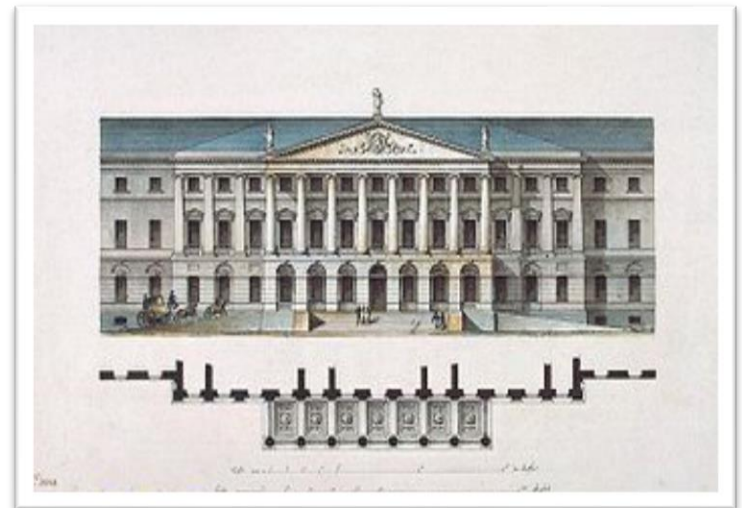
При содействии И.И. Бецкого были открыты:

воспитательные дома в Санкт-Петербурге (1770) и Москве (1764), Коммерческое училище в Москве (1772).

Смольный институт

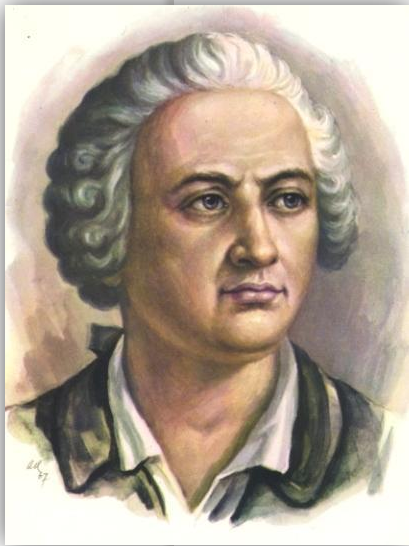
- 1764 г. – открытие Смольного институт благородных девиц.
- Первое в России женское учебное заведение было основано по инициативе И.И. Бецкого в соответствии с указом Екатерины II при Воскресенском Смольном Новодевичьем монастыре в Санкт-Петербурге.
- В программу входило обучение словесности, истории, географии, иностранным языкам, музыке, танцам, рисованию, светским манерам, домоводству и др.
- Обучение продолжалось 12 лет и делилось на четыре возраста по 3 года каждый.

Джакомо Кваренги.
Фасад Смольного института,
1806 г.



Образование в XVIII в.

- Во второй половине XVIII в. сеть учебных заведений стала расширяться.
- **1782 – 1786 гг. – школьная реформа**, которая положила начало развитию общеобразовательной школы.
 - В губернских городах были открыты 4-классные народные училища.
 - В уездных городах были созданы 2-классные народные училища.
 - В первых двух классах преподавали чтение, письмо, закон Божий, счет, в старших классах – историю, географию, физику, геометрию.
 - В учебных заведениях вводилась классно-урочная система обучения, твердое расписание, постоянные учебники.
 - Успех реформы был несомненен. Если в 1782 г. в стране было всего 8 народных школ, в которых обучались 518 учащихся, то в конце века – 288 школ и 22 220 учеников.



**Михаил Васильевич
Ломоносов
(1711-1765)**

Наука и техника

Среди русских ученых выдающееся место принадлежит М.В. Ломоносову. Он был ученым-энциклопедистом, достиг больших успехов в столь разных областях знания, как математика, физика, химия, астрономия, языкознание, философия, история.

Ломоносов М.В.

- ✓ *открыл закон сохранения материи и движения,*
- ✓ *сконструировал многочисленные оптические приборы,*
- ✓ *открыл фабрику цветного стекла,*
- ✓ *указал на электрическую природу северного сияния,*
- ✓ *положил начало метеорологии,*
- ✓ *доказал существование у Венеры атмосферы,*
- ✓ *написал «Древнюю Российскую историю», в которой спорил с норманской теорией возникновения государства у славян,*
- ✓ *выпустил «Российскую грамматику».*

«Он создал первый университет. Он, лучше сказать, сам был нашим первым университетом».

А.С. Пушкин



**Витус Беринг и пакетбот
«Святой Пётр» на
памятной монете
СССР 1990 года из серии
«250 лет открытия
Русской Америки»**

Наука и техника

- Во второй половине XVIII в. продолжалось изучение природных ресурсов страны. С этой целью в различные районы России были направлены пять экспедиций, которые собрали богатый материал о животном и растительном мире, реках, составили описания городов и предприятий.
- В 1725-1730 и 1733-1741 состоялись Камчатские экспедиции под руководством В. Беринга. В результате был пройден пролив между Чукоткой и Аляской, обследовано северо-западное побережье Америки и открыт ряд островов Алеутской гряды.

Наука и техника

Создание в 1725 г. Академии наук привлекло в Россию европейских ученых, среди которых были такие мировые знаменитости, как математики Л. Эйлер и Д. Бернулли.



Леонард Эйлер (1707-1783) — швейцарский, немецкий и российский математик и механик, внёсший фундаментальный вклад в развитие этих наук, а также физики, астрономии и ряда прикладных наук.



Даниил Бернулли (1700-1782) – швейцарский физик-универсал, механик и математик.

Наука и техника

Во второй половине XVIII в. больших достижений достигла техническая мысль.

Знаменитым изобретателем-самоучкой был **И.П. Кулибин.**

- Он спроектировал лифт, «самобеглую коляску», одноарочный мост через Неву, часовые и оптические механизмы.
- Кулибин дважды (в 1792 и в 1799 гг.) собирал знаменитые часы «Павлин» работы английского механика Джемса Кокса, которые постоянно экспонируются в Павильонном зале Малого Эрмитажа.

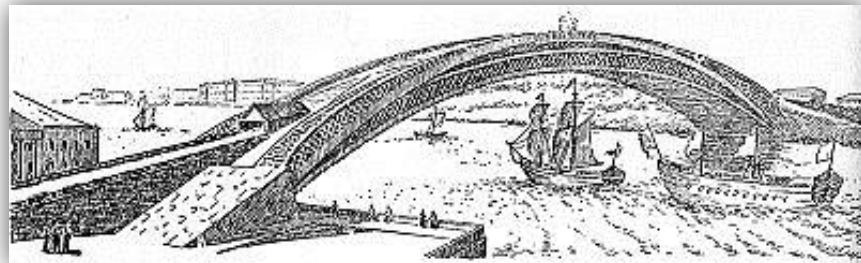


Часы «Павлин»



Иван Петрович Кулибин
(1735 – 1818)

*«Все свои мысли на
изобретение казне и обществу
полезных машин».*



Проект моста через Неву

**Памятник Ивану Кулибину в
Нижегем Новгороде. Установлен
рядом с его могилой. Скульптор
П. И. Гусев.**



Наука и техника

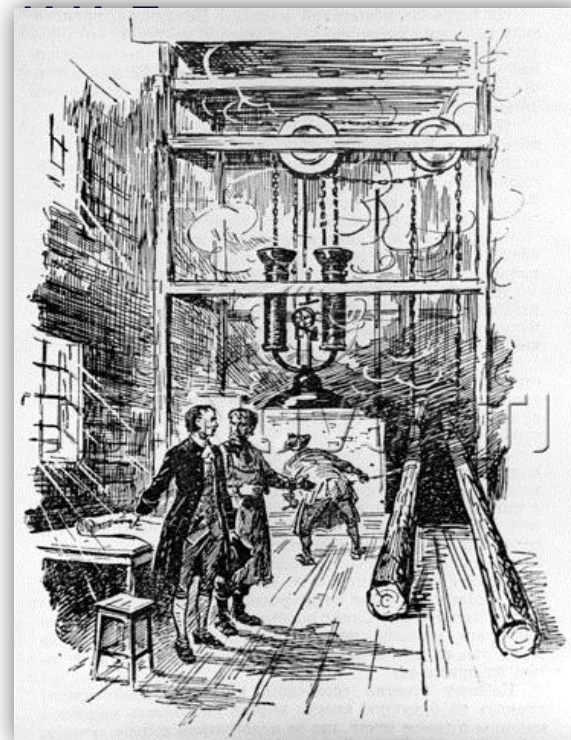
- **И.И. Ползунов** сумел усовершенствовать паровую машину, с работой которой он познакомился в Англии. Если машина Ньюкомена могла только откачивать воду из шахт, то машина Ползунова была способна приводить в действие любые механизмы. Подобная машина была создана в Англии Дж. Уаттом лишь через 20 лет.



Иван Иванович Ползунов (1728 - 1766) — русский изобретатель, создатель первой в России паровой машины и первого в мире двухцилиндрового парового двигателя.



**Чертеж продольного разреза
огнедействующей машины
механика**



Дмитрий Иванович Виноградов
(1720-1758) — основоположник
производства **фарфора** в
России, соученик и товарищ **Михаила**
Ломоносова.



Чаша производства
Виноградова, 1749 г.



Сервиз "Собственный",
изготовленный для
императрицы Елизаветы

Историческая наука



Г. З. Байер
(1694-1738)

- В середине и второй половине XVIII в. в России работали немецкие историки Г. Байер и Г.Ф. Миллер, внесшие значительный вклад в становление российской исторической науки.
- Кроме того, Байер высказал мнение о скандинавском происхождении Рюрика.
- Миллер участвовал в академической экспедиции по Сибири, выдвинул тезис о завоевании Руси варягами и о создании ими российского государства.



Г. Ф. Миллер
(1705-1783)

Историческая наука



**Василий Никитич
Татищев
(1686-1750)**



**Михаил Михайлович
Щербатов
(1733-1790)**

- Основоположником исторической науки в России считается В.Н. Татищев.
- Ему принадлежит первый обобщающий труд по отечественной истории – «История Российская» в пяти томах.
- Благодаря труду Татищева, собравшего уникальную коллекцию древних рукописей (впоследствии погибшую), до историков дошли летописные известия из источников, не сохранившиеся до наших дней.
- М.М. Щербатов написал «Историю Российскую от древнейших времен», доведя ее до воцарения Романовых.
- Он же опубликовал открытую Татищевым «Русскую правду».

Общественная мысль

Общественная мысль XVIII в. развивалась под влиянием идей Просвещения, приверженцы которых отдавали предпочтение медленному эволюционному процессу, стремились с помощью новых законов сформировать новое гуманное общество.

Общественная мысль



Николай Иванович Новиков
(1744—1818)

(Портрет работы Д.Г. Левицкого)

- **Николай Иванович Новиков** — русский журналист, издатель и общественный деятель, одна из крупнейших фигур Русского Просвещения.
- Он выступал против крепостного гнета, судебного произвола, сословных привилегий.
- Одновременно он стремился противостоять упрощенному пониманию французского Просвещения, считал необходимым сочетать образованность с развитием нравственного чувства.

Общественная мысль

- Н.И. Новиков издавал сатирические журналы **«Трутень»**, **«Живописец»**.
- В его типографии печатались учебники, словари, грамматики. Одной из важнейших книг стала **«Древняя российская вифлиオリка»** — собрание источников по древнерусской истории.
- Издания Новикова способствовали в России не только развитию просвещения, но и формированию общественного мнения.



Журнал «Трутенъ» (1769—1771)



Журнал «Живописецъ»



Церковь в Авдотине, в которой похоронен Н. И. Новиков

Общественная мысль

- Иная, радикальная форма просветительской идеологии была представлена в творчестве **А.Н. Радищева**, в особенности в книге **«Путешествие из Петербурга в Москву»** и оде **«Вольность»**.
- Радищев не просто именовал помещиков «пиявицами ненасытными», он призывал к расправе над ними, к цареубийству и свержению монархического правления.



**Александр Николаевич Радищев
(1749—1802)**



**Бюст Радищева у входа в
Саратовский художественный
музей**

Литература

Важнейшим направлением в русской и европейской литературе XVIII в. был **классицизм** (от лат. *classicus* — образцовый) .

Особенности стиля:

- Гражданская тематика.
- Воспевание идеи национальной государственности.
- Апология просвещенного абсолютизма.
- Преклонение перед человеческим разумом

Для русского классицизма характерно использование не античных, а отечественных сюжетов.

Литература

Жанры классических произведений:

- ✓ Поэтические оды
- ✓ Героическая поэма
- ✓ Сатиры
- ✓ Басни
- ✓ Драматические трагедии
- ✓ Драматические комедии

Антиох Кантемир



Антиох Дмитриевич Кантемир (1708 - 1744) — русский поэт-сатирик и дипломат, деятель раннего русского Просвещения, родоначальник классицизма в России.

Антиох Кантемир

- Кантемир считается основоположником **жанра сатиры**.
- В 1729 г. появляется его первая сатира **«На хулящих учение»**.
- Сатира имела мощный политический подтекст — после смерти Петра I многие в России выступали против начатых им преобразований.
- *Гордость, леность, богатство — мудрость одолело,
Невежество знание уж местом посело;
То под митрой гордится, в шитом платье ходит,
Оно за красным сукном судит, полки водит.
Наука ободрана, в лоскутах обшита,
Из всех знатнейших домов с ругательством сбита.*
- Всего Кантемир сочинил 9 сатир. В них, следуя традиции Просвещения он поучает «что такое хорошо, а что такое плохо», обличает пороки, как общественные, так и людские.



Михаил Ломоносов

Своей вершины классицизм достиг в философских и торжественных одах Михаила Ломоносова с их идеями мудрого монарха и общенародного культурного прогресса.

Многие строки Ломоносова стали крылатыми.

- *«Науки юношей питают,
Отраду старым подают».*
- *«Открылась бездна, звезд полна,
Звездам числа нет, бездне — дна».*

Александр Сумароков

- **Александр Петрович Сумароков (1717 - 1777)** — русский поэт, писатель и драматург XVIII в., был «отцом русского театра», создателем национального театрального репертуара.
- Современники провозглашали Сумарокова «северным Расином», «Мольером», «российским Лафонтеном».



Василий Тредиаковский



Василий Кириллович Тредиаковский (1703 — 1769) — известный русский учёный и поэт XVIII в., основоположник современного стихосложения.

«Его филологические и грамматические изыскания очень замечательны. Он имел в русском стихосложении обширнейшее понятие, нежели Ломоносов и Сумароков» (А.С. Пушкин)



*«Едина ты
лишь не
обидишь,
Не оскорбляешь
никого,
Дурачества
сквозь пальцы
видишь,
Лишь зла не
терпишь
одного...»*

Гавриил Державин

Гавриил Романович Державин (1743 - 1816) — русский поэт эпохи Просвещения, представитель классицизма, значительно преобразивший его, один из предшественников А.С. Пушкина.

Особенно прославила Державина адресованная Екатерине II ода **«Фелица»**.

Денис Фонвизин



- **Денис Иванович Фонвизин (1745 - 1792)** — русский литератор екатерининской эпохи, создатель русской бытовой комедии.
- Внешне к классицизму относятся и комедии Фонвизина «Бригадир» и «Недоросль». Их композиция соответствует требованиям драматургии классицизма о соблюдении единства места, времени и действия. Фамилии героев характеризуют их личные качества.
- Но в то же время герои Фонвизина — живые люди, наделенные не только пороками или добродетелями, но и индивидуальными чертами.

Литература

- Во второй половине XVIII в. складывается **сентиментализм** (франц. sentimentalisme – чувство).
- **Черты русской литературы сентиментализма:**
 - Уход от прямолинейности классицизма.
 - Подчеркнутая субъективность подхода к миру.
 - Культ чувства.
 - Культ природы.
 - Культ врожденной нравственной чистоты, утверждается богатый духовный мир представителей низших сословий.
- **Жанры сентиментализма:**
 - ✓ Чувствительная повесть
 - ✓ Путевые заметки
 - ✓ Дневник



О. А. Кипренский
«Бедная Лиза», 1827



Николай Михайлович
Карамзин
(1766-1826)

Наиболее известное произведение русской литературы, созданное в стиле сентиментализма, - **повесть Н.М. Карамзина «Бедная Лиза».**

Русское барокко

Русское барокко — общее название разновидностей стиля барокко, которые сформировались в Московском государстве и в Российской империи в конце XVII—XVIII веках:

- Московское барокко («нарышкинское барокко») — 1680-е - 1700-е гг.;
- Петровское барокко;
- Елизаветинское барокко.

Московское барокко

- **Нарышкинский стиль** своим названием обязан молодому, ориентированному на Западную Европу боярскому роду Нарышкиных, в чьих московских и подмосковных имениях были построены церкви с некоторыми элементами нового для России того времени стиля барокко.
- Главное значение нарышкинского стиля состоит в том, что именно он стал связующим звеном между архитектурой старой патриархальной Москвы и новым стилем (петровским барокко) возводимого в западноевропейском духе Санкт-Петербурга.



**Церковь Покрова в Филях
(1690- 1694)**

(«восьмерик на четверике»)

Петровское барокко

- Особенности:
 - Красно-кирпичный и белый цвета
 - Мелкая расстекловка окон
 - Кривые линии
 - Высокие двускатные крыши
 - Обилие украшений
 - Симметрия фасадов
 - Высокое крыльцо



Петропавловская церковь в Ярославле — редкий пример петровского барокко в провинции



Меншикова башня, Церковь Архангела Гавриила на Чистых прудах в Москве. Церковь была первоначально построена в 1707 г. по заказу Александра Меншикова.

Архитектор - Иван Зарудный.
Стиль – петровское барокко.

Доменико Трезини (1670 — 1734) — архитектор и инженер, итальянец, родившийся в Швейцарии.

С 1703 г. работал в России, став первым архитектором Санкт-Петербурга. Трезини заложил основы европейской школы в русской архитектуре.



Петропавловский собор
(1712-1733)



Здание Двенадцати коллегий
(1722 – 1742)



Летний дворец Петра I в Летнем саду
(1710-1714)



*Благовещенская церковь
Алекса́ндро-Невской лавры*



Расширение Зимнего дворца Петра I

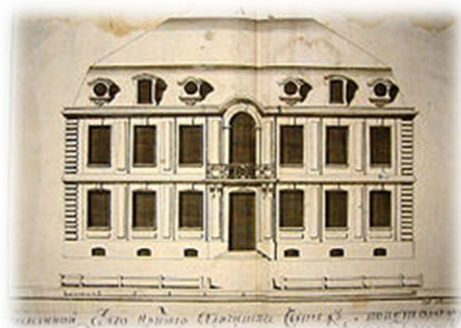


*Петровские ворота Петропавловской
крепости*

Петровское барокко

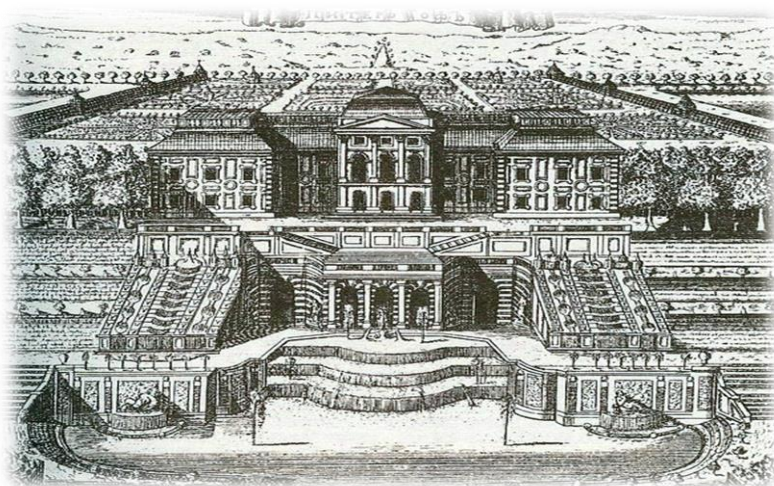


Леблон: план развития Санкт-Петербурга с центром на Васильевском острове



«Образцовый» чертёж дома для «именитых», 1716 г.

Жан-Батист Леблон (1679 — 1719) — французский архитектор и мастер садово-парковой архитектуры, с 1716 г. — главный архитектор Санкт-Петербурга, один из авторов проекта Летнего сада.



Петергофский дворец Петра I

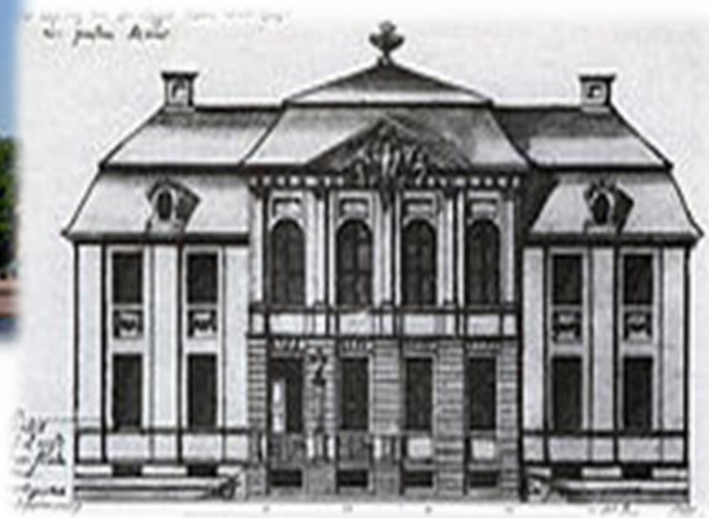
Петровское барокко

Георг Иоганн Маттарнови —
работавший в Санкт-Петербурге
немецкий архитектор и скульптор.



Здание Кунсткамеры.

Строительство: 1718—1734 годы
Архитекторы – Г. Маттарнови,
М. Земцов



Фасад Зимнего дворца Петра I. 1716 г.

Петровское барокко

Меншиковский дворец — построенный для первого губернатора Санкт-Петербурга А. Д. Меншикова дворец, первое каменное здание Санкт-Петербурга. Архитекторы - Джаованни Мария Фонтана и Готфрид Иоганн Шедель.

Строительство 1710—1720 годы



Усадьба Меншикова и посольский дворец по соседству — гравюра А. Зубова. 1715 г.

Елизаветинское барокко

Особенности:

- Пышность и роскошь в отделке как экстерьеров, так и интерьеров
- Цвет: бирюзовый, оранжевый, зеленый (фон для белого декора)
- Декор: колонны, пилястры, обрамление окон живописными картушами и масками
- Разорванные кривообразные фронтоны
- Отсутствие главного фасада

Елизаветинское барокко

Бартоломео Франческо Растрелли (1700-1771) —
русский архитектор
итальянского происхождения,
академик архитектуры
Императорской Академии
художеств (1771).



Растрелли свойственны исполинские масштабы построек, пышность декоративного убранства, двух-трехцветный окрас фасадов с применением золота, мажорный, праздничный характер архитектуры.



Часовня Большого дворца

1747—1751



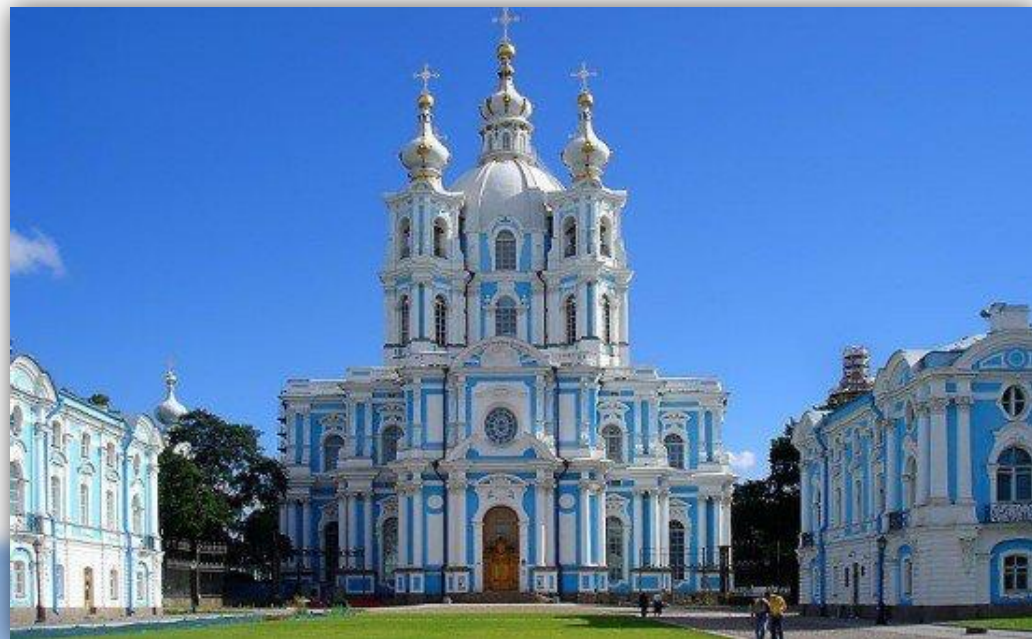
Большой Петергофский дворец

1747-1755



Первоначально довольно скромный царский дворец, сооруженный в стиле «петровского барокко» в 1714-1725 гг. по проекту И. Браунштейна, Ж.-Б. Леблона, Н. Микетти был перестроен (1745—1755) Елизаветой Петровной по модели Версаля Ф.Б. Растрелли в так называемом стиле зрелого барокко.

Елизаветинское барокко



*Смольный собор
1748-1764*



*Воронцовский дворец, СПб
1749-1757*



Елизаветинское барокко

*Строгановский дворец
1753-1754*



*Большой Екатерининский дворец
1752-1756*

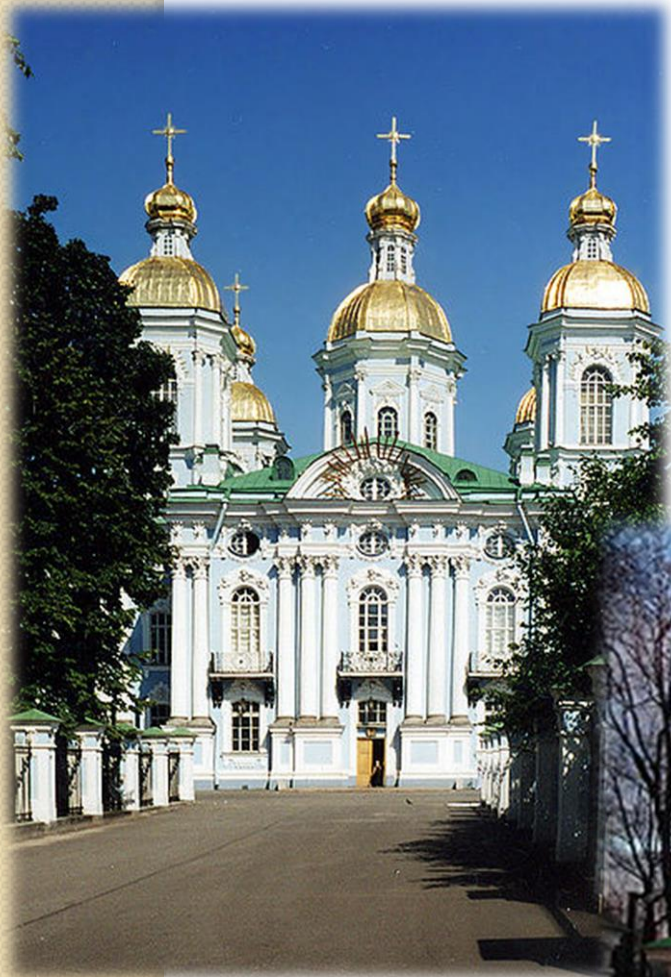
Елизаветинское барокко



*Зимний дворец
1754-1762*

Елизаветинское барокко

Савва Иванович Чевакинский -
русский архитектор эпохи
елизаветинского барокко, который
работал в Санкт-Петербурге и его
окрестностях, главным образом по
заказам флота.



Никольский морской собор
1753-1762

Елизаветинское барокко



Дворец Шереметевых на Фонтанке
(«Фонтанный дом»)

Шуваловский дворец
1753-1755



Архитектура

- Во второй половине XVIII в. **классицизм** возобладал и в архитектуре.
- **Черты архитектуры классицизма:**
 - Обращение к античной традиции (строгая симметрия, колонны, портик)
 - Величественная простота, лаконичность
 - Монументальность
 - Геометрически правильные планы зданий
 - Сдержанность декоративного убранства



Ранний классицизм

Жан-Батист Валлен-Деламот (1729 — 1800) — французский архитектор, первый в России профессор архитектуры.

Академия Художеств,
архитекторы **Ж.Б. Валлен-Деламот** и **А.Ф. Кокоринов**



Дворец Юсуповых на Мойке в Санкт-Петербурге



Гостиный двор в Санкт-Петербурге

Санкт-Петербург,
Малый Эрмитаж;
архитекторы - **Ж. Б. Валлен-Деламот** и **Ю. М. Фельтен**

Ранний классицизм

Антонио Ринальди (1709 — 1794) — итальянский архитектор, работавший в России. Манера мастера отличалась рационализмом и в определенной степени консерватизмом.



Большой Гатчинский дворец
(1766 — 1781)



Санкт-Петербург, Мраморный дворец (1768 – 1785)



Чесменская колонна в
Екатерининском парке
Царского Села

Высокий классицизм



Василий Иванович Баженов (1737— 1799) — российский архитектор, художник, теоретик архитектуры и педагог, представитель классицизма.

Баженов разработал проект Михайловского замка в Санкт-Петербурге, позже переработанный В. Бренной.

Крупнейшие замыслы зодчего – возведение Большого Кремлевского дворца и дворца в усадьбе Царицыно - не осуществились.

Фасад Пашкова дома со стороны Староваганьковского переулка



Дом Пашкова в Москве (старое здание Российской Государственной библиотеки)





Здание Сената в Московском Кремле

Матвей Фёдорович Казаков
(1738-1812) — **московский**
архитектор

Казаковский корпус МГУ — одно из зданий МГУ в Москве. До открытия здания на Воробьевых горах служило главным корпусом университета.



Петровский подъездной дворец в Москве, образец русской неоготической архитектуры

Высокий классицизм





Здание мэрии Москвы (в прошлом здание Моссовета и дом генерал-губернатора)

Высокий классицизм

Голицынская больница - больница, которая была открыта в Москве в 1802 г. как «больница для бедных». В настоящее время — Голицынский корпус Первой городской клинической больницы.



Джакомо Кваренги
(1744 — 1817)
— архитектор
итальянского
происхождения

Высокий классицизм



Здание Петербургской академии наук на Васильевском острове



Смольный институт в Санкт-Петербурге



Конногвардейский манеж в Санкт-Петербурге



Эрмитажный театр в Санкт-Петербурге

Высокий классицизм

Иван Егорович Старов

(1745 — 1808) – русский архитектор

Троицкий собор — соборный храм
Алекса́ндро-Невской
лавы в Санкт-Петербурге



Таврический дворец в Санкт-Петербурге



Основные особенности российского изобразительного искусства в первой половине XVIII в.

- Русское изобразительное искусство первой половины XVIII в. характеризуется **окончательной победой светского направления**, появлением новых жанров, тесной связью с западноевропейским изобразительным искусством.
- Отечественные мастера активно осваивали лучшие западноевропейские традиции: в Россию приглашали иностранных художников, а молодых русских живописцев посылали учиться в Италию, Нидерланды (петровские пенсионеры).
- **Ведущим жанром** становится **портрет**, окончательно вытеснивший икону. Первые произведения этого жанра по своему характеру тяготеют к парсуне. Основоположниками русского светского портрета принято считать **И.Н. Никитина и А.М. Матвеева.**

Иван Никитич Никитин (около 1680 — не ранее 1742) — русский живописец-портретист, основатель русской портретной школы XVIII в.



Портрет наполеонов
гетмана, 1720-е.
Государственный Русский музей, Санкт-Петербург



Петр I на смертном
ложе, 1725,
Государственный
Русский музей, Санкт-Петербург

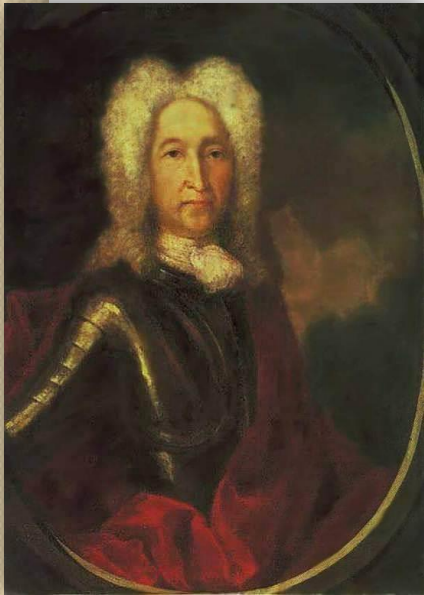


Портрет канцлера Головкина,
1720-е годы, Государственная
Третьяковская галерея



Портрет царевны
Наталии Алексеевны,
1716 г.,
Государственная
Третьяковская
галерея, Москва

Андрей Матвеевич Матвеев (1701 – 1739) — русский художник, один из основателей портретного жанра в русской живописи.



Портрет И.А.
Голицына,
1728 г.



Автопортрет с женой

Портрет Петра Великого,
1724-1725 г.

Изобразительное искусство

- Вторая половина XVIII в – период расцвета русской живописи.
- **Жанры русской живописи:**
 - Портрет
 - Пейзаж
 - Исторический жанр
 - Бытовой жанр

Алексей Петрович Антропов

(1716 — 1795) — русский живописец, представитель стиля барокко, один из первых в стране художников, начавших писать светские портреты.



Портрет статс-дамы Марии Андреевны Румянцевой, 1764



Портрет А.В. Бутурлиной, 1763



Портрет великой княгини Екатерины Алексеевны, 1750-е



Коронационный портрет Петра III, 1762



Иван Петрович Аргунов (1729 — 1802)
— русский живописец, портретист.



«Портрет неизвестной
крестьянки в русском
костюме», 1784



Портрет калмычки
Аннушки, 1767



Портрет Екатерины II, 1762

Фёдор Степанович Рокотов (1735 — 1808) - русский художник, портретист, представитель стиля рококо. В позднем творчестве Рокотова заметен переход от рококо к классицизму.



Коронационный портрет
Екатерины II, 1763



Портрет неизвестного
в треуголке, 1770-е



Портрет неизвестной в
розовом, 1770



*Её глаза — как два тумана,
Полуулыбка, полуплач,
Её глаза — как два обмана,
Покрытых мглою неудач.
Соединенье двух загадок,
Полувосторг, полужут,
Безумной нежности припадок,
Предвосхищенье смертных мук.*

Н. Заболоцкий

- Один из самых известных портретов Ф.С. Рокотова — портрет Струйской (1772).
- Из общего золотистого сияния возникает вполоборота лицо героини.
- Лицо как бы высвечивается на общем фоне полотна.
- Глаза героини — самые темные тона внутри портрета. Они притягивают, манят, завораживают...
- В уголках губ затаилась едва заметная полуулыбка — полунамек.
- Мягкий воздушный мазок, дымчатые тлеющие тона создают впечатление трепетности, загадочности живописного образа, поражающего своей поэтичностью.



Дмитрий Григорьевич Левицкий (1735 — 1822) — русский художник-живописец, мастер парадного и камерного портрета.

Стиль: классицизм.



Портрет П. А. Демидова,
1773 г.



Портрет архитектора
Н.А. Львова, 1774 г.



Портрет архитектора
А. Ф. Кокоринова



Портрет
М.А. Львовой, 1781 г.

- Одним из самых знаменитых полотен Д.Г. Левицкого является портрет Екатерины II в виде мудрой законодательницы.
- Художник изобразил ее в храме богини правосудия, сжигающей цветы мака на алтаре.
- Композиция картины, образ государыни, символические атрибуты разработаны в системе классицизма: на голове императрицы – лавровый венок, на груди – орден св. Владимира, у ног на книгах восседает орел – аллегорическое изображение Российского государства.
- Все указывает на рвение императрицы о благе Отечества.



**«Екатерина II —
законодательница в
храме Правосудия», 1783**

Владимир Лукич Боровиковский

(1757-1825) — российский художник, мастер портрета.

Стиль: сентиментализм.



Портрет А. Г. и А. А.
Лобановых-
Ростовских, 1814



Портрет сестёр А. Г. и В.
Г. Гагариных, 1802



«Екатерина II на прогулке в
Царскосельском парке», 1794

Она давно прошла, и нет уже тех
глаз
И той улыбки нет, что молча
выражали
Страданье — тень любви, и мысли
— тень печали,
Но красоту её Боровиковский спас.
Так часть души ее от нас не
улетела,
И будет этот взгляд и эта
прелесть тела
К ней равнодушное потомство
привлекать,
Уча его любить, страдать,
прощать, молчать.

Я. Полонский



Портрет М. И. Лопухиной, 1797

Михаил Шибанов (умер после 1789) — русский художник, портретист, зачинатель **крестьянского бытового жанра** в русском искусстве.



«Крестьянский обед»,
1774



Портрет Екатерины II в
дорожном костюме,
1789



«Празднество свадебного договора», 1777

Иван Алексеевич Ерменёв (1746/1749-1797?) — русский искусствовед, представитель бытового жанра. Самой значительной работой художника, обеспечившей ему почетное место в истории русского искусства, стала серия из 8 акварелей "Нищие".



«Поющие слепцы»



«Нищая с девочкой-поводырем»



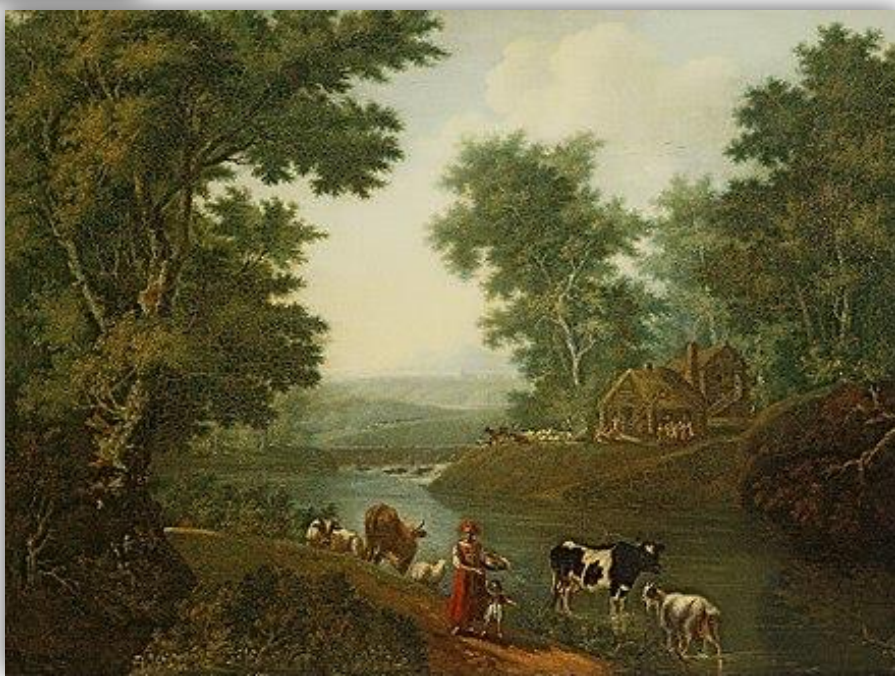
«Нищий и нищая»



«Обед (Крестьяне за обедом)»



Семен Федорович Щедрин (1745-1804) - русский художник, пейзажист.



«Пейзаж в окрестностях Петербурга»



«Каменный мост в Гатчине у площади Коннетабля», 1799-1801

Скульптура

- В петровское время скульптура носила в основном прикладной, орнаментальный характер.
- Позднее скульптурное творчество испытало влияние классицизма.

Скульптура



Бартоломео Карло Растрелли (1675-1744) — литейщик из металла и скульптор, отец архитектора Бартоломео Франческо Растрелли.



Памятник Петру I - перед Михайловским замком в Санкт-Петербурге, 1716-1800



Скульптура

Федот Иванович Шубин (1740 - 1805) — наиболее значительный русский скульптор XVIII в., представитель классицизма.



- Шубин работал в основном с мрамором, очень редко обращался к бронзе.
- Большинство его скульптурных портретов исполнены в форме бюстов. Это бюсты вице-канцлера А. М. Голицына, графа П. А. Румянцева-Задунайского, Г. Потёмкина-Таврического, М. В. Ломоносова, Павла I, статуя Екатерины II-законодательницы и другие.

- Первой работой скульптора был бюст екатерининского дипломата князя А. М. Голицына.
- Облик образованного вельможи, в котором тонкий ум сочетается со светской изысканностью, а чувство превосходства над окружающими с усталостью стареющего человека, показан проникновенно и выразительно.
- Мрамор поистине "дышит" под резцом мастера, как говорили современники об искусстве Шубина.



Вице-канцлер князь А. М. Голицын, 1773. Мрамор. Государственная Третьяковская галерея, Москва



Павел I, 1797. Государственный Русский музей, Санкт-Петербург

- Бюст Павла I — одно из самых необыкновенных явлений в русском искусстве XVIII века.
- Образ императора многогранен и противоречив. Шубин с беспримерной смелостью разрушает все каноны идеализирующего парадного портрета.
- В его творении сентиментальная мечтательность уживается с жестким, почти жестоким выражением лица, а уродливые, даже карикатурные черты не лишают образ величественности.
- Запоминается высокий чистый лоб Павла и его широко раскрытые, скорбные и мечтательные глаза.
- Интересно, что портрет, столь беспощадно правдивый, получил официальное признание. Он не содержал гротескных преувеличений и отличался пышностью антуража, вполне во вкусе императора.



М. В. Ломоносов, 1792. Мрамор.
Государственный Русский музей. Санкт-Петербург

А. А. Безбородко. Около 1798
г. Мрамор. Государственный
Русский музей. Санкт-Петербург



Портрет И. И. Шувалова.
Барельеф, 1771. Мрамор.
Государственная
Третьяковская галерея,
Москва





Екатерина-законодательница, 1789-1790. Государственный Русский музей. Санкт-Петербург

- Статуя представляет собой аллегорический парадный портрет императрицы Екатерины II.
- Статуя "Екатерина II — законодательница" создавалась для праздника, устроенного Г. А. Потемкиным в честь императрицы в Таврическом дворце.
- В облике императрицы, изображенной в диадеме с лавровым венком на голове, орденой цепью на груди, царским скипетром, торжественная парадность сочетается с индивидуальными чертами конкретной личности.
- Свободный хитон и горностаевая мантия не скрывают пропорций фигуры стареющей женщины.
- В трактовке парадного облика императрицы Шубин остался верен своему кредо — реалистической трактовке образа.



Этьенн Морис Фальконе (1716 — 1791) — французский скульптор, представитель европейского классицизма XVIII века.

«Медный всадник» - памятник Петру I. Открыт в 1782 г., Санкт-Петербург



- Всю жизнь Фальконе мечтал о создании монументального произведения, — воплотить эту мечту ему удалось в России.
- По совету Дидро императрица Екатерина II поручила скульптору создание конного памятника Петру I.
- Фальконе решил представить царя как «созидателя, законодателя и благодетеля своей страны», который «простирает десницу над объезжаемой им страной».
- Голову статуи он поручил моделировать своей ученице Мари Анн Колло.
- В статуе царя, усаживающего коня, великолепно передано единство движения и покоя; особое величие монументу придают царственно гордая посадка Петра, повелительный жест руки, поворот вскинутой головы в лавровом венке, олицетворяющие сопротивление стихии и утверждение державной воли.





Михаил Иванович Козловский (1753 —1802) — русский скульптор.

- Самсон — центральный фонтан дворцово-паркового ансамбля «Петергоф». Струя бьёт вверх на 21 метр.
- В 1734 г. шла подготовка к празднованию 25-летия Полтавской победы.
- Считается, что фигура Самсона появилась в связи тем, что Полтавская битва состоялась в день Сампсония Странноприимца.
- Лев же связывается со Швецией, так как именно этот символ присутствует на гербе страны и до наших дней.



Скульптура Самсона в
центральной фонтане парка
Петергоф

- Одно из лучших произведений русской скульптора - монумент гениального полководца А. В. Суворова.
- Уникален памятник тем, что он стал первым крупным монументом полностью созданным русскими мастерами.
- Памятник был открыт 5 мая 1801г., в годовщину смерти Суворова.
- Козловский создал героизированный образ военачальника, лишь в чертах его лица сохранив портретное сходство.
- Полководец изображен на нем в образе бога войны Марса, стоящим на высоком пьедестале розового гранита, бронзовый щит которого, с надписью «Князь Италийский, граф Суворов-Рымникский. 1801 год», поддерживают фигуры Славы.



**Памятник Суворову на
Суворовской площади в Санкт-
Петербурге**

Театр в России в XVIII в.

- Театральное искусство стало, с одной стороны, достоянием широких масс, общедоступной сферой духовной деятельности людей; с другой стороны - еще одним символом приобщения дворянства к западноевропейскому образу жизни.
- На протяжении первой половины XVIII в. неоднократно предпринимались попытки создать в России профессиональный театр.

Театр в России в XVIII в.

- Петр I придавал большое значение театральному искусству как средству воздействия на общественное сознание.
- В 1702 г. по его распоряжению был создан Публичный общедоступный театр, для которого на Красной площади было построено специальное здание - **"Комедиальная храмина"**. Труппа состояла из немецких актеров, возглавлял ее И.Х. Кунст. В 1706 г. театр, не пользовавшийся успехом у зрителей, прекратил свое существование.
- В середине XVIII в. во многих городах выступали иностранные актерские труппы, но преобладание в их репертуаре иностранных пьес обусловило отсутствие к ним широкого интереса.

Театр в России в XVIII в.



Федор Григорьевич
Волков



Александр Петрович
Сумароков

- Первый русский драматический профессиональный театр возник в 1750 г. в Ярославле по инициативе купеческого сына Ф.Г. Волкова.
- В 1752 г. по распоряжению Елизаветы Петровны театр переехал в Петербург, а в 1756 г. указом императрицы был преобразован в Российский театр "для представления трагедий и комедий" (с 1832 г. - Александринский).
- Первым директором театра стал А.П. Сумароков.
- Основу его деятельности составили национально-патриотическая тематика, просветительство, классицистический репертуар.



Прасковья Ивановна
Ковалёва-Жемчугова,
графиня Шереметева —
русская актриса и певица,
крепостная графов
Шереметевых.

Театр в России в XVIII в.

- Широкое распространение получил крепостной театр: крупнейшие русские вельможи создавали у себя в вотчинах или в столичных домах театры, актерами которых были крепостные.
- Наибольшую известность приобрел возникший еще в XVII в. театр Шереметевых.