

Автономное учреждение
дополнительного профессионального образования
Ханты-Мансийского автономного округа – Югры
«Институт развития образования»

**Методические рекомендации по совершенствованию
организации и методики преподавания биологии в Ханты-
Мансийском автономном округе – Югре на основе выявленных
типичных затруднений и ошибок участников единого
государственного экзамена по учебному предмету «География»
за 2022-2023 учебный год**

Ханты-Мансийск
2023

УДК 371
ББК 74.204
М 54

*Рекомендовано к изданию
решением Ученого совета
АУ «Институт развития образования».
Протокол № 8 от «23» августа 2023 г.*

Под редакцией

В. В. Ключовой, кандидата педагогических наук, доцента

Составители:

Е. А. Фролова

Методические рекомендации по совершенствованию организации и методики преподавания географии в Ханты-Мансийском автономном округе – Югре на основе выявленных типичных затруднений и ошибок участников единого государственного экзамена по учебному предмету «География» за 2022-2023 учебный год / сост.: Е. А. Фролова ; под. ред. В.В. Ключовой ; автономное учреждение дополнительного профессионального образования Ханты-Мансийского автономного округа – Югры «Институт развития образования». – Ханты-Мансийск : Институт развития образования, 2023. – 46 с.

Рекомендации адресованы: руководителям муниципальных органов, осуществляющим управление в сфере образования автономного округа, для принятия управленческих решений по совершенствованию процесса обучения; профессорско-преподавательскому составу автономного учреждения дополнительного профессионального образования Ханты-Мансийского автономного округа – Югры «Институт развития образования» при разработке и реализации дополнительных профессиональных программ повышения квалификации учителей и руководителей образовательных организаций; руководителям региональных и муниципальных методических объединений учителей-предметников; учителям предметникам по географии при планировании рабочих программ, в том числе для обмена опытом работы и распространения успешных практик обучения школьников географии, в том числе подготовки выпускников к государственной итоговой аттестации по образовательным программам среднего общего образования.

При проведении анализа результатов государственной итоговой аттестации по географии были использованы данные из региональной информационной системы обеспечения проведения государственной итоговой аттестации по программам среднего общего образования (РИС ГИА ХМАО – Югры).

© АУ «Институт развития образования», 2023

© Фролова Е.А., составление, 2023

© Ключова В.В., редактирование, 2023

Оглавление

Введение	4
1. Краткая характеристика КИМ ЕГЭ по учебному предмету «География»	5
2. Анализ выполнения заданий КИМ	9
2.1. Статистический анализ выполнения заданий КИМ	9
2.2. Содержательный анализ выполнения заданий КИМ ЕГЭ по учебному предмету «География»	15
2.3. Анализ метапредметных результатов обучения, повлиявших на выполнение заданий КИМ ЕГЭ по учебному предмету «География»	30
3. Рекомендации по совершенствованию организации и методики преподавания обучающимся	39
4. Рекомендации по организации дифференцированного обучения школьников с разными уровнями подготовки	41
5. Рекомендации по темам для обсуждения на методических объединениях учителей-предметников для включения в региональную дорожную карту по развитию региональной системы образования	43
6. Рекомендаций по возможным направлениям повышения квалификации работников образования для включения в региональную дорожную карту по развития региональной системы образования	43
7. Документы и материалы	44

Введение

География – учебный предмет мировоззренческого характера, формирующий у обучающихся комплексное, системное представление о своей стране, мировом сообществе и его хозяйстве, о планете Земля в целом. Это единственный учебный предмет, способный успешно выполнить задачу интеграции содержания образования в области естественных и общественных наук, обеспечивая значительный вклад в повышение общекультурного уровня обучающихся. Географическая информация является необходимой базой для выявления и решения проблем, возникающих в процессе взаимодействия человечества с окружающей средой, включая экологические, социальные, экономические. Именно географические факторы – географическое положение и размеры территории, следствием которых является природное, культурное, этническое и историческое разнообразие, – во многом определили развитие России, всех стран мира, тесной взаимосвязи нашего государства с другими странами в экономических, политических, социальных и других партнерских отношениях.

Преподавание географии в организации, реализующей образовательные программы, должно быть направлено на формирование яркой и образной географической картины мира, установление причинно-следственных связей между географическими явлениями и процессами.

Концепция развития географического образования в Российской Федерации призвана обеспечить сохранение лучших традиций отечественного образования наряду с внедрением прогрессивных инноваций в преподавании географии, ликвидировать имеющиеся недостатки, проблемы и противоречия.

Цель Концепции – устранение существующих недостатков в системе географического образования и просвещения, обеспечение её соответствия современным потребностям государства и общества. География в России должна снова стать привлекательной областью знания и деятельности, получение географических знаний – осознанным и внутренне мотивированным процессом.

Чтобы подготовить ученика грамотного, уверенного в своих собственных силах, вполне конкурентоспособного, владеющего системой ключевых компетенций, готового успешно использовать полученные знания в практической ситуации, необходим конструктивистский и деятельностный подходы к обучению учащихся. Планируя урок, следует больше времени уделять практической и самостоятельной работе обучающихся. При подготовке домашних заданий ориентировать учеников на представление яркой образной информации в различных формах: схемах, таблицах, интеллектуальных картах, презентациях, видеороликах и т.д. Педагогам особое внимание необходимо уделять информированию учащихся об изменениях структуры КИМ, научить работать с демоверсиями КИМ, а при проведении тренировочных занятий, объяснять обучающимся необходимость внимательного и неукоснительного выполнения инструкций, используемых в КИМ ГИА к четкому, разборчивому письму при заполнении бланков ответов ГИА.

1. Краткая характеристика КИМ ЕГЭ по учебному предмету «География»

Контрольные измерительные материалы (КИМ) позволяют установить уровень освоения обучающимися Федерального компонента государственного образовательного стандарта среднего (полного) общего образования. Содержание КИМ ЕГЭ определяется на основе федерального государственного образовательного стандарта среднего общего образования (ФГОС) (приказ Министерства образования и науки Российской Федерации от 17.05.2012 № 413 с изменениями, внесёнными приказами Министерства образования и науки Российской Федерации от 29.12.2014 № 1645, от 31.12.2015 № 1578, от 29.06.2017 № 613, приказами Министерства просвещения Российской Федерации от 24.09.2020 № 519, от 11.12.2020 № 712) с учётом примерной основной образовательной программы среднего общего образования (одобрена решением федерального учебно-методического объединения по общему образованию (протокол от 28.06.2016 № 2/163)).

Включённые в КИМ ЕГЭ задания выявляют достижение метапредметных и предметных результатов освоения основной образовательной программы среднего общего образования. При выполнении заданий, помимо предметных знаний, умений, навыков и способов познавательной деятельности, востребованы также универсальные учебные познавательные, коммуникативные и регулятивные (самоорганизация и самоконтроль) действия.

В содержание экзаменационной работы включены все основные разделы школьного курса географии:

- источники географической информации;
- природа Земли и человек;
- население мира;
- мировое хозяйство;
- природопользование и геоэкология;
- регионы и страны мира;
- география России.

В работе проверяются как знание географических явлений и процессов в геосферах и географических особенностей природы, населения и хозяйства отдельных территорий, так и умение анализировать географическую информацию, представленную в различных формах, способность применять географические знания и информацию в учебных ситуациях и в реальных жизненных условиях для решения различных учебных и практико-ориентированных задач. В экзаменационной работе используются задания разных типов, формы которых обеспечивают их адекватность проверяемым умениям.

Количество заданий, проверяющих знание отдельных разделов школьного курса географии, определяется с учётом значимости отдельных элементов содержания и необходимости полного охвата требований к уровню подготовки выпускников.

В экзаменационной работе используются задания разных типов, формы которых обеспечивают их адекватность проверяемым умениям.

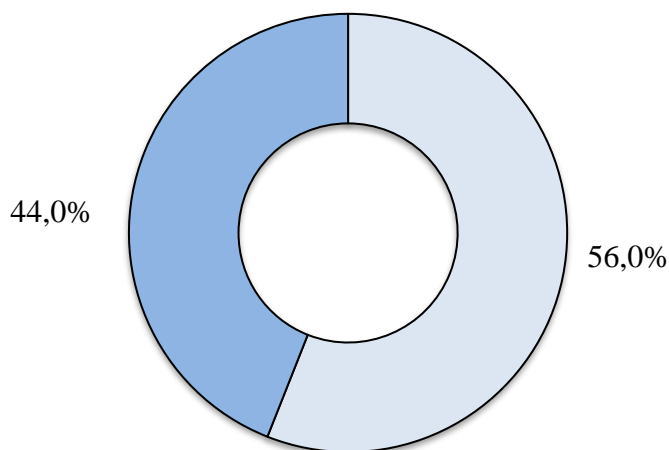
Каждый вариант экзаменационной работы включает в себя 31 задание, которые различаются формой и уровнем сложности.

Работа содержит 22 задания с кратким ответом, ответами к которым являются число, последовательность цифр или слово (словосочетание).

Работа содержит 9 заданий с развёрнутым ответом, в первом из которых ответом должен быть рисунок, а в остальных требуется записать полный и обоснованный ответ на поставленный вопрос.

Диаграмма №1 отражает соотношение заданий с кратким и с развёрнутым ответом. **Важно, что 44% первичных баллов дают задания с развёрнутым ответом.**

Диаграмма №1. Распределение первичных баллов по типам заданий



□ Баллы за задания с кратким ответом

■ Баллы за задания с развёрнутым ответом

Распределение заданий КИМ по содержанию, видам умений и способам действий

На основе демоверсии и использованных в Ханты-Мансийском автономном округе – Югре вариантов КИМ приведём содержательные особенности экзаменационной работы по географии ЕГЭ-2023.

Соотношение содержательных блоков и проверяемых умений, доле первичных баллов представлено в таблице и на диаграмме №2.

Примерное распределение¹ заданий экзаменационной работы по содержательным разделам курса географии

Содержательные блоки, включённые в экзаменационную работу	Обозначение заданий в КИМах	Сумма первичных баллов	Доля первичных баллов
1. Источники географической информации	1, 4, 10, 11, 14, 16, 21, 22_K1, 22_K2, 23, 29, 30	15	35%
2. Природа Земли и человек	2, 3, 5, 13	5	12%
3. Население мира	8, 12, 19, 20, 26	8	19%
4. Мировое хозяйство	7, 27, 28	5	12%
5. Природопользование и геоэкология	15, 24, 25, 31_K1, 31_K2	6	14%
6. Регионы и страны мира	17	1	2%
7. География России	6, 9, 18	3	7%

¹ Достижение ряда предметных результатов в разных вариантах экзаменационной работы может проверяться на содержании различных разделов школьного курса географии, поэтому распределение заданий по основным блокам содержания может несколько отличаться от показанного в таблице 1 примерного распределения.

Диаграмма №2. Распределение баллов по группам проверяемых содержательных разделов

- 1. Источники географической информации
- 2. Природа Земли и человек
- 3. Население мира
- 4. Мировое хозяйство
- 5. Природопользование и геоэкология
- 6. Регионы и страны мира
- 7. География России

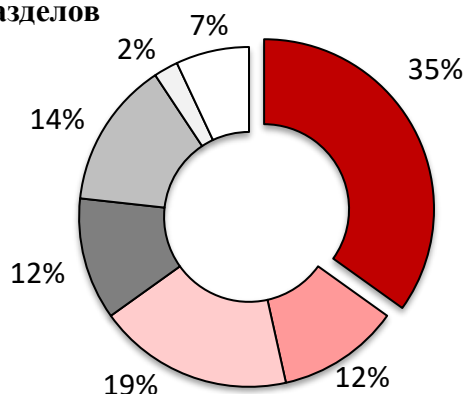


Диаграмма №2 отражает соотношение первичных баллов работы за задания соответствующих содержательных блоков. Видно, что **более трети баллов экзаменуемые могут набрать, продемонстрировав знания и умения по блоку «Источники географической информации».**

Распределение заданий КИМ по уровню сложности

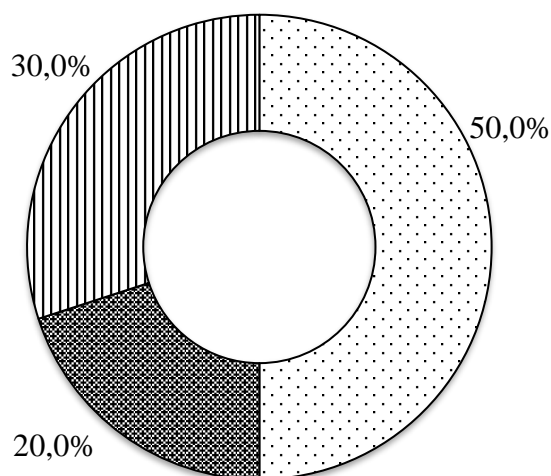
Задания базового уровня проверяют овладение экзаменуемыми наиболее значимым содержанием в объёме и на уровне, обеспечивающих способность ориентироваться в потоке поступающей информации (знание основных фактов; понимание смысла основных категорий и понятий, причинно-следственных связей между географическими объектами и явлениями).

Для выполнения заданий повышенного уровня требуется овладение содержанием, необходимым для дальнейшей успешной профессионализации в области географии.

Задания высокого уровня подразумевают овладение содержанием на уровне, обеспечивающем способность к творческому применению знаний и умений. При их выполнении требуется продемонстрировать способность интегрировать знания из различных областей школьного курса географии для решения географических задач в новых для экзаменуемых ситуациях.

Как видно из диаграммы №3 задания базового уровня сложности составляют **50%** всей работы, задания повышенного уровня – **20%** и задания высокого уровня – **30%**.

Диаграмма №3. Распределение баллов по типам заданий различающихся уровнем сложности



- Баллы за задания базового уровня
- Баллы за задания повышенного уровня
- ▨ Баллы за задания высокого уровня

Система оценивания выполнения отдельных заданий и экзаменационной работы в целом

Оценивание правильности выполнения заданий, предусматривающих краткий ответ, осуществляется с использованием специальных аппаратно-программных средств.

Правильные ответы на каждое из заданий 1–4, 6–11, 13–21, 23 оцениваются 1 баллом. Задание считается выполненным верно, если ответ записан в той форме, которая указана в инструкции по выполнению задания, и полностью совпадает с эталоном ответа.

Правильное выполнение каждого из заданий 5 и 12 оценивается 2 баллами.

Развёрнутые ответы проверяются по критериям экспертами предметных комиссий субъектов Российской Федерации.

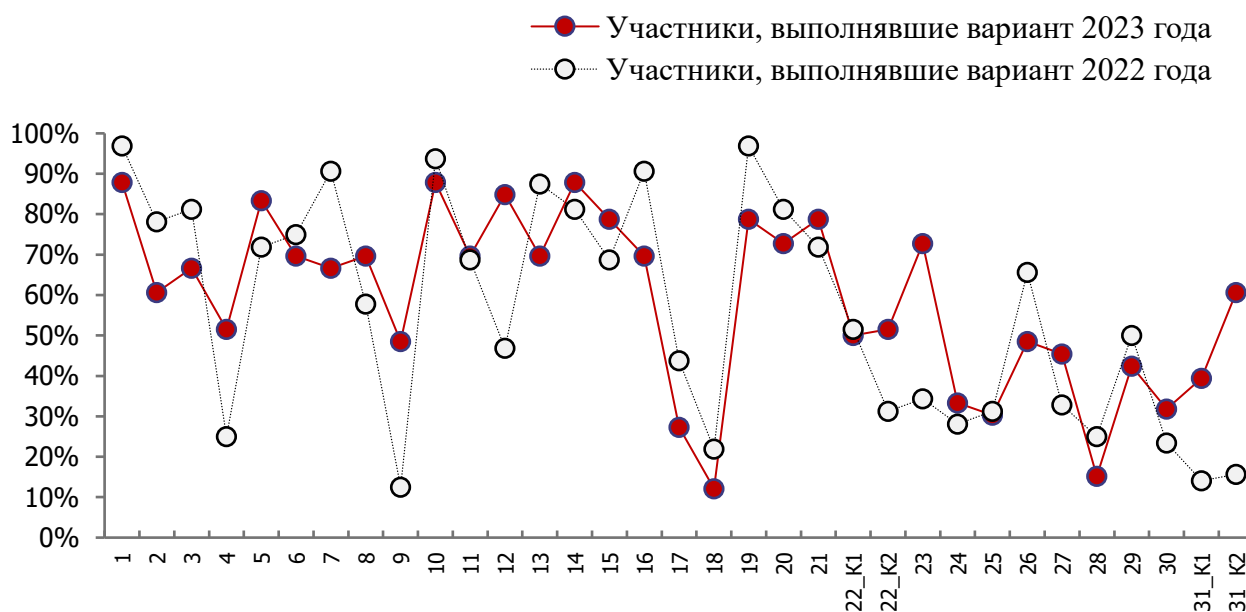
За выполнение каждого из заданий 22, 26 и 31 выставляется от 0 до 3 баллов; за выполнение заданий 24 и 25 – от 0 до 1 балла; за выполнение заданий 27–30 – от 0 до 2 баллов.

Общий максимальный первичный балл за выполнение всей экзаменационной работы – 43. На основе результатов выполнения всех заданий работы определяются первичные баллы, которые затем переводятся в тестовые по 100-балльной шкале.

Особенности варианта КИМ ЕГЭ в ХМАО – Югре в сравнении с КИМ по данному учебному предмету прошлых лет

Согласно спецификации изменения структуры и содержания КИМ 2023 года по сравнению с КИМ 2022 года отсутствуют. Исключение составляет 8 задание, которое изменено в 2023 году. Тем не менее, некоторые особенности КИМ возможно оценить, сравнив задания вариантов, которые предложены в регионе для анализа и сопоставив их решаемость.

Диаграмма №4. Сравнение решаемости заданий участниками, выполнявшими варианты, предоставленный для методического анализа в 2022 и 2023 году



Из диаграммы №4 мы видим, что некоторые задания в 2023 году выпускниками выполнены лучше. Например, 4 задание на 25%, 5 – на 10%, 8 – на 10%, 9 – на 40%, 12 – на

35%, 14 – на 5%, 15 – на 5%, 21 – на 5%, 22 – на 20% в части К2, 23 – на 40%, 24 – на 3%, 27 – на 15%, 30 – на 7%, 30 – на 8%, задание 31 в части К1 на 20% и в части К2 на 45%.

Диаграмма №4 нам показывает, что задания 1, 2, 3, 6, 7, 10,13,16,17,18,19,20, 26, 28, 29 выполнены выпускниками хуже в 2023 году в сравнении с 2022. При подготовке выпускников к ЕГЭ по географии больше внимания уделять определению географических координат и работе с политической картой мира в 1 задании. Решению географических задач на изменение атмосферного давления на разной высоте над уровнем моря и правильной записи ответа, в данном случае «от наиболее низкого к наиболее высокому», что тоже является частой ошибкой в записи ответа в задании 2. Закономерности в продолжительности светового дня на территории Российской Федерации и знание политико-административной карты РФ в задании 3. Карту плотности населения и карту благоприятных /неблагоприятных территорий по природным условиям в РФ - задании 6. Закономерности в распределении экономически активного населения по секторам экономики в аграрных, индустриальных и постиндустриальных экономиках развития стран мира в задании 7. Анализ данных таблицы ежегодного увеличения объемов промышленного производства за определенный период, внимательная работа с цифрами и правильная запись ответов в задании 10. Повторить и запомнить геохронологическую таблицу геологической истории Земли и основные сведения из нее (складчатости, появление растений и животных, периоды засухи на планете) – по заданию 13. Анализ диаграмм по населению РФ и решению задач на миграционный прирост или убыль в задании 16. Определение страны и региона РФ по характерным признакам, специализации в промышленности и сельском хозяйстве, особенностям климата, богатству ресурсов в задании 17 и 18. Задание 19 и 20 – работа с картой плотности населения Южной Америки: знать расположение стран, особенности размещения населения, связанные с историей освоения материка, географическим положением относительно экватора, близости морей и океанов, особенностей рельефа, что позволит устанавливать соответствие при выполнении задания 20. 26 задание – работа со статистическим материалом, представленным в таблицах к КИМ, изучение критериев оценки задания и логики построения ответа. При выполнении 28 задания необходимо уделить внимание смысловому чтению задания про металлургию в Швеции, что это важная статья экспорта страны, а значит это вывоз продукции в другие страны, обратить внимание на новые крупные металлургические предприятия, построенные в портовых городах. На основе этого дать объяснения, с чем связаны такие изменения в размещении предприятий черной металлургии в Швеции. 29 задание - работа с картой климатических поясов и областей и основные закономерности размещения климата, количества солнечной радиации в разных частях планеты по сезонам.

Диаграмма №4 нам показывает, что задания 11, 22 в части К1 и 25 в 2022 и 2023 выполнены на одинаковом уровне.

2. Анализ выполнения заданий КИМ

2.1. Статистический анализ выполнения заданий КИМ

Анализ выполнения КИМ в данном разделе выполняется на основе результатов всего массива участников основного периода ЕГЭ по географии в Ханты-Мансийском автономном округе – Югре вне зависимости от выполненного участником экзамена варианта КИМ. Для анализа основных статистических характеристик заданий используется обобщенный план варианта КИМ по учебному предмету «География», с указанием средних

по региону процентов (%) выполнения заданий каждой линии обучающимися Ханты-Мансийского автономного округа – Югры (таблица).

Номер задания в КИМ	Проверяемые элементы содержания/умения ²	Уровень сложности задания ³	Процент выполнения задания в Ханты-Мансийском автономном округе - Югре ⁴⁵				
			средний	в группе не преодолевших миним. балл	от минимального порога до 60 т.б.	в группе 61-80 т.б.	в группе 81-100 т.б.
1	Географическая карта. Градусная сеть. Умение определять на карте географические координаты и на их основе указывать местоположение объекта относительно стран мира и регионов России.	Б	88,9%	20,0%	87,5%	100%	100%
2	Атмосфера. Географические явления и процессы в атмосфере, взаимосвязи между ними, их изменение в результате деятельности человека. Умение применить знания о закономерностях изменения температуры воздуха, атмосферного давления с высотой, изменения относительной влажности воздуха в зависимости от содержания водяного пара в нем и его температуры.	Б	82,6%	10,0%	79,8%	95,6 %	100%
3	Земля как планета. Климат России. Почвы и почвенные ресурсы, размещение основных типов почв России.	Б	67,4%	10,0%	54,8%	91,2 %	100%
4	Рельеф земной поверхности. Мировой океан и его части. Поверхностные воды суши. Знания о размещении объектов гидросферы, литосферы на территории России и мира.	Б	67,9%	10,0%	57,7%	88,2 %	100%
5	Знание и понимание процессов и явлений, происходящих в геосферах. Динамика численности населения Земли и крупных стран. Миграция. Основные направления и типы миграций в мире. Особенности природы, населения и хозяйства крупных стран мира. Особенности природы, населения и хозяйства крупных географических регионов России.	Б	68,9%	65,0%	54,3%	89,0 %	93,8 %
6	Размещение населения России. Основная полоса расселения. Крупнейшие города России.	Б	73,7%	20,0%	68,3%	88,2 %	87,5 %

² Формулировки проверяемых умений уточнены на основе расшифровки кодов кодификатора и использованных в регионе КИМов

³ Б-базовый, П-повышенный, В-высокий

⁴ Для политомических заданий (максимальный первичный балл за выполнение которых превышает 1 балл), средний процент выполнения задания вычисляется по формуле $p = \frac{N}{n \cdot m} * 100\%$, где N – сумма первичных баллов, полученных всеми участниками группы за выполнение задания, n – количество участников в группе, m – максимальный первичный балл, который можно получить за выполнение задания.

⁵ Ячейки имеют цветную заливку, отражающую успешность выполнения задания – зелёный цвет для самых высоких показателей, красный – самых низких с градацией цвета между ними.

7	Структура занятости населения. Отраслевая структура хозяйства	Б	77,4%	40,0%	73,1%	86,8 %	100%
8	Воспроизводство населения мира и его географические особенности. Половозрастной состав населения. Уровень и качество жизни населения.	Б	79,5%	10,0%	77,9%	89,7 %	100%
9	Ведущие страны-экспортёры основных видов промышленной и сельскохозяйственной продукции. Основные международные магистрали и транспортные узлы. География отраслей промышленности, сельского хозяйства и транспорта России.	Б	35,8%	10,0%	19,2%	57,4 %	100%
10	Особенности хозяйства крупных стран мира. Численность, естественное движение населения; география промышленности и сельского хозяйства России.	Б	87,4%	10,0%	86,5%	98,5 %	100%
11	Распределение тепла и влаги на Земле. Климат России.	Б	78,4%	10,0%	75,0%	91,2 %	100%
12	Воспроизводство населения мира. Демографическая политика. Миграции. Урбанизация. Географическое разделение труда.	Б	83,9%	35,0%	79,8%	95,6 %	100%
13	Этапы геологической истории земной коры. Геологическая хронология. Применение знания геохронологии для определения последовательности событий в геологической истории Земли.	Б	71,6%	40,0%	59,6%	91,2 %	100%
14	Часовые зоны России.	Б	88,9%	50,0%	88,5%	94,1 %	100%
15	Ресурсообеспеченность. Умение оценивать ресурсообеспеченность отдельных стран и регионов мира различными видами полезных ископаемых, лесными и водными ресурсами, пахотными землями.	П	66,3%	20,0%	59,6%	80,9 %	87,5 %
16	Численность, естественное движение населения России, направление и типы миграций. Владение умениями географического анализа и интерпретации разнообразной информации.	П	56,3%	20,0%	42,3%	77,9 %	100%
17	Особенности географического положения, природы, населения и хозяйства крупных стран мира.	П	45,3%	0,0%	32,7%	64,7 %	100%
18	Особенности географического положения, природы, населения и хозяйства крупных географических регионов России.	В	46,3%	10,0%	32,7%	67,6 %	87,5 %
19	Городское и сельское население мира	П	78,9%	30,0%	76,0%	88,2 %	100%
20	Городское и сельское население мира	Б	84,7%	20,0%	79,8%	100%	100%
21	Географические модели. Географическая карта, план местности. Умение определять на карте направления и азимут.	Б	75,3%	10,0%	71,2%	89,7 %	87,5 %
22_K1	Географические модели. Географическая карта, план местности. Умение пользоваться масштабом.	В	40,5%	0,0%	22,6%	66,9 %	100%
22_K2	Географические модели. Географическая карта, план местности. Умение строить профиль рельефа.	В	36,3%	0,0%	21,2%	58,8 %	87,5 %
23	Особенности природы материков и океанов. География основных отраслей производственной и непроизводственной сфер. Основные международные магистрали	Б	62,1%	10,0%	59,6%	69,1 %	100%

	и транспортные узлы. Особенности природно-ресурсного потенциала, населения, хозяйства, культуры крупных стран мира. Территория и акватория, морские и сухопутные границы России. Особенности географического положения, природы, населения и хозяйства крупных географических регионов России. Россия в современном мире.						
24	Географическая оболочка Земли. Воспроизводство населения мира и его географические особенности. Демографическая политика. Урбанизация. Миграции населения. уровень и качество жизни населения. Факторы размещения производства. Основные виды природных ресурсов. Рациональное и нерациональное природопользование.	Б	37,9%	10,0%	27,9%	52,9 %	75,0 %
25	Географическая оболочка Земли. Воспроизводство населения мира и его географические особенности. Половозрастной состав населения Демографическая политика. Факторы размещения производства. Рациональное и нерациональное природопользование. Особенности воздействия на окружающую среду различных сфер и отраслей хозяйства. Объяснение демографической ситуации стран.	П	52,1%	10,0%	42,3%	70,6 %	75,0 %
26	Уровень и качество жизни населения.	П	52,8%	3,3%	36,5%	79,9 %	95,8 %
27	Отраслевая структура хозяйства. География основных отраслей производственной и непромышленной сфер.	П	43,2%	10,0%	26,9%	67,6 %	87,5 %
28	Географическая оболочка Земли. Воспроизводство населения мира и его географические особенности. Половозрастной состав населения. Демографическая политика. Уровень и качество жизни населения. Факторы размещения производства. Особенности воздействия на окружающую среду различных сфер и отраслей хозяйства.	В	23,7%	0,0%	14,9%	37,5 %	50,0 %
29	Земля как планета. Географическая оболочка Земли. Воспроизводство населения мира и его географические особенности. Половозрастной состав населения. Демографическая политика. Уровень и качество жизни населения. Факторы размещения производства. Особенности воздействия на окружающую среду различных сфер и отраслей хозяйства.	В	26,6%	0,0%	15,4%	41,2 %	81,3 %
30	Земля как планета, современный облик Земли. Форма, размеры, движение Земли. Умение использовать географические знания для решения задач, связанных с географическими следствиями размеров и движения Земли.	В	38,7%	0,0%	17,3%	69,9 %	100%
31_K1	Географическая оболочка Земли. Воспроизводство населения мира и его географические особенности. Половозрастной состав населения.	В	35,0%	0,0%	15,9%	62,5 %	93,8 %

	Демографическая политика. Уровень и качество жизни населения. Факторы размещения производства. Особенности воздействия на окружающую среду различных сфер и отраслей хозяйства. Пути решения экологических проблем. Умение обосновать разные точки зрения.						
31_K2	Географическая оболочка Земли. Воспроизводство населения мира и его географические особенности. Половозрастной состав населения. Демографическая политика. Уровень и качество жизни населения. Факторы размещения производства. Особенности воздействия на окружающую среду различных сфер и отраслей хозяйства. Пути решения экологических проблем. Географическая грамотность.	В	51,1%	0,0%	28,8%	86,8 %	100%

На основе приведённого статистического анализа выделены следующие группы заданий:

Задания с наименьшими процентами выполнения, в том числе:

▪ *задания базового уровня (с процентом выполнения ниже 50):*

9. Ведущие страны-экспортёры основных видов промышленной и сельскохозяйственной продукции. Основные международные магистрали и транспортные узлы. География отраслей промышленности, сельского хозяйства и транспорта России.

24. Географическая оболочка Земли. Воспроизводство населения мира и его географические особенности. Демографическая политика. Урбанизация. Миграции населения. уровень и качество жизни населения. Факторы размещения производства. Основные виды природных ресурсов. Рациональное и нерациональное природопользование.

▪ *Линии заданий повышенного и высокого уровня с процентом выполнения ниже 15 отсутствуют. Наименьшие проценты выполнения в следующих линиях заданиях и критериях:*

22_K2. Географические модели. Географическая карта, план местности. Умение строить профиль рельефа.

28. Географическая оболочка Земли. Воспроизводство населения мира и его географические особенности. Половозрастной состав населения. Демографическая политика. Уровень и качество жизни населения. Факторы размещения производства. Особенности воздействия на окружающую среду различных сфер и отраслей хозяйства.

29. Земля как планета. Географическая оболочка Земли. Воспроизводство населения мира и его географические особенности. Половозрастной состав населения. Демографическая политика. Уровень и качество жизни населения. Факторы размещения производства. Особенности воздействия на окружающую среду различных сфер и отраслей хозяйства.

31_K1. Географическая оболочка Земли. Воспроизводство населения мира и его географические особенности. Половозрастной состав населения. Демографическая политика. Уровень и качество жизни населения. Факторы размещения производства. Особенности воздействия на окружающую среду различных сфер и отраслей хозяйства. Пути решения экологических проблем. Умение обосновать разные точки зрения.

Задания, недостаточно усвоенные по группам участников с разным уровнем подготовки (с наименьшим процентом выполнения)

<i>Категория участников</i>	<i>Перечень сложных заданий с указанием проверяемых элементов содержания/умения</i>	
	<i>Задания базового уровня сложности</i>	<i>Задания повышенного и высокого уровней сложности</i>
Группа обучающихся, не достигшие минимального балла.	<p>Географическая карта. Градусная сеть. Умение определять на карте географические координаты и на их основе указывать местоположение объекта относительно стран мира и регионов России (задание 1).</p> <p>Атмосфера. Географические явления и процессы в атмосфере, взаимосвязи между ними, их изменение в результате деятельности человека. Умение применить знания о закономерностях изменения температуры воздуха, атмосферного давления с высотой, изменения относительной влажности воздуха в зависимости от содержания водяного пара в нем и его температуры (задание 2).</p> <p>Земля как планета. Климат России. Почвы и почвенные ресурсы, размещение основных типов почв России (задание 3).</p> <p>Рельеф земной поверхности. Мировой океан и его части. Поверхностные воды суши. Знания о размещении объектов гидросферы, литосферы на территории России и мира (задание 4).</p> <p>Размещение населения России. Основная полоса расселения. Крупнейшие города России (задание 6).</p> <p>Воспроизводство населения мира и его географические особенности. Половозрастной состав населения. Уровень и качество жизни населения (задание 8).</p> <p>Ведущие страны-экспортёры основных видов промышленной и сельскохозяйственной продукции. Основные международные магистрали и транспортные узлы. География отраслей промышленности, сельского хозяйства и транспорта России (задание 9).</p> <p>Особенности хозяйства крупных стран мира. Численность, естественное движение населения; география промышленности и сельского хозяйства России (задание 10).</p> <p>Распределение тепла и влаги на Земле. Климат России (задание 11).</p> <p>Городское и сельское население мира (задание 20)</p> <p>Географические модели. Географическая карта, план местности. Умение определять на карте направления и азимут (задание 21).</p> <p>Особенности природы материков и океанов. География основных отраслей</p>	Не актуальны для данной группы.

	<p>производственной и непроизводственной сфер. Основные международные магистрали и транспортные узлы. Особенности природно-ресурсного потенциала, населения, хозяйства, культуры крупных стран мира. Территория и акватория, морские и сухопутные границы России. Особенности географического положения, природы, населения и хозяйства крупных географических регионов России. Россия в современном мире (задание 23). Географическая оболочка Земли. Воспроизводство населения мира и его географические особенности. Демографическая политика. Урбанизация. Миграции населения. Уровень и качество жизни населения. Факторы размещения производства. Основные виды природных ресурсов. Рациональное и нерациональное природопользование (задание 24).</p>	
<p>Группа обучающихся с базовой подготовкой, набравших от минимального балла до 60 тестовых баллов.</p>	<p>Ведущие страны-экспортёры основных видов промышленной и сельскохозяйственной продукции. Основные международные магистрали и транспортные узлы. География отраслей промышленности, сельского хозяйства и транспорта России (задание 9). Географическая оболочка Земли. Воспроизводство населения мира и его географические особенности. Демографическая политика. Урбанизация. Миграции населения. Уровень и качество жизни населения. Факторы размещения производства. Основные виды природных ресурсов. Рациональное и нерациональное природопользование (задание 24).</p>	<p>Географическая оболочка Земли. Воспроизводство населения мира и его географические особенности. Половозрастной состав населения. Демографическая политика. Уровень и качество жизни населения. Факторы размещения производства. Особенности воздействия на окружающую среду различных сфер и отраслей хозяйства (задание 28).</p>
<p>Группа обучающихся с повышенным уровнем подготовки, набравших от 61 до 80 тестовых баллов.</p>	<p>Таковых нет.</p>	<p>Географическая оболочка Земли. Воспроизводство населения мира и его географические особенности. Половозрастной состав населения. Демографическая политика. Уровень и качество жизни населения. Факторы размещения производства. Особенности воздействия на окружающую среду различных сфер и отраслей хозяйства (задание 28).</p>
<p>Группа обучающихся с высоким уровнем подготовки, набравших от 81 до 100 тестовых баллов.</p>	<p>Таковых нет.</p>	<p>Географическая оболочка Земли. Воспроизводство населения мира и его географические особенности. Половозрастной состав населения. Демографическая политика. Уровень и качество жизни населения. Факторы размещения производства. Особенности воздействия на окружающую среду различных сфер и отраслей хозяйства (задание 28).</p>

2.2. Содержательный анализ выполнения заданий КИМ ЕГЭ по учебному предмету «География»

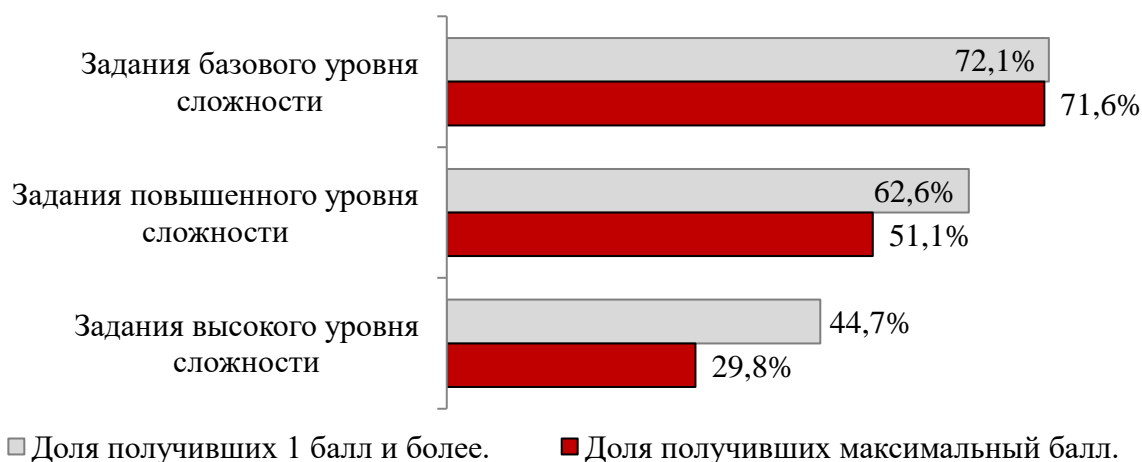
Содержательный анализ выполнения заданий КИМ в данном разделе выполняется на основе результатов всего массива участников основного периода ЕГЭ по географии в Ханты-Мансийском автономном округе – Югре вне зависимости от выполненного

участником экзамена варианта КИМ. Приведем общие результаты выполнения экзаменационной работы по двум направлениям: для групп заданий различного уровня сложности для групп заданий по проверяемым предметным результатам, содержательным разделам и проверяемым умениям.

Успешность выполнения групп заданий разных типов и уровня сложности

На диаграмме № 5 представлены результаты участников ЕГЭ по группам проверяемых элементов разного уровня сложности. Анализ решаемости групп заданий, отличающихся уровнем сложности, показывает ожидаемую ситуацию, когда базовые задания КИМа решаются лучше заданий повышенного уровня работы, а задания высокого уровня показывают более низкие показатели решаемости.

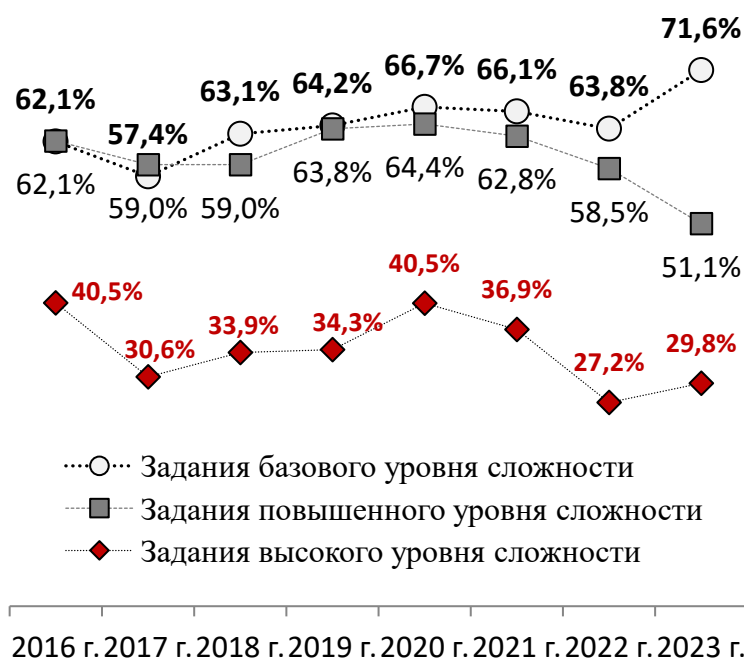
Диаграмма №5. Сравнение результатов участников ЕГЭ по группам проверяемых элементов разного уровня сложности.



С заданиями базового уровня сложности полностью справились 71,6% (в 2022 году – 63,8%), с заданиями повышенного уровня сложности полностью справились 51,1% (в 2022 году – 58,5%). С заданиями высокого уровня сложности справились 29,8% против 27,2% в 2022 году. Таким образом, базовый уровень заданий полностью выполняют более 70% обучающихся, повышенный – более 50%, а задания высокого уровня сложности посильны почти для 30% обучающихся.

На диаграмме № 6 представлена динамика результатов обучающихся

Диаграмма №6. Динамика результатов по группам проверяемых элементов разного уровня сложности



округа по группам проверяемых элементов разного уровня сложности. При построении данной диаграммы использовались значения доли выполнивших задания полностью. Решаемость заданий всех уровней сложности находится почти на одном уровне все эти годы и мало отличается между собой. Тем не менее, если за предыдущие три года наметился тренд на снижение успешности выполнения заданий всех уровней, то в 2022 году успешность выполнения заданий базового и высокого уровней сложности повысилась, а задания повышенного уровня продолжили тренд на снижение.

Успешность выполнения групп заданий, отличающихся по содержанию, видам умений и способам действий

Ввиду того, что фрейм экзаменационной работы подразумевает различное число заданий по содержательным блокам и проверяемым умениям в разных вариантах, анализ крупных проверяемых блоков выстроен на основе структуры варианта КИМа, из числа выполнявшихся обучающимися Ханты- Мансийского автономного округа – Югры.

Результаты по содержательным блокам представлены на диаграмме №7, расшифровка входящих в анализируемый блок заданий работы – в таблице (см. раздел Распределение заданий КИМ по содержанию, видам умений и способам действий).

Диаграмма №7 Сравнение результатов по основным группам проверяемых знаний, умений и навыков.



Самая высокая решаемость наблюдается по блокам «Население мира», «Природа Земли и человек» и «Источники географической информации», самые низкие показатели по блокам «Мировое хозяйство», «Природопользование и геоэкология», «Регионы и страны мира» и «География России». По сравнению с 2022 годом успешность выполнения заданий оказалась ниже по блокам «География России», «Население мира» и особенно по блоку «Мировое хозяйство» (с 49,35 до 35,09% выполнивших задания). Напротив, по блокам «Источники географической информации» и «Природопользование и геоэкология» доля

выполнивших задания полностью значительно возросла – на 8,64% и на 14,01% соответственно.

Блок «Источники географической информации»

Задания, проверяющие усвоение элементов содержания данного блока, относятся к базовому, повышенному и высокому уровням сложности.

№ задания	Проверяемые элементы содержания/умения	Уровень сложности	Решаемость
1	Географическая карта. Градусная сеть. Умение определять на карте географические координаты и на их основе указывать местоположение объекта относительно стран мира и регионов России.	Б	88,9%
4	Рельеф земной поверхности. Мировой океан и его части. Поверхностные воды суши. Знания о размещении объектов гидросферы, литосферы на территории России и мира.	Б	67,9%
10	Особенности хозяйства крупных стран мира. Численность, естественное движение населения; география промышленности и сельского хозяйства России.	Б	87,4%
11	Распределение тепла и влаги на Земле. Климат России.	Б	78,4%
14	Часовые зоны России.	Б	88,9%
16	Численность, естественное движение населения России, направление и типы миграций. Владение умениями географического анализа и интерпретации разнообразной информации.	П	56,3%
21	Географические модели. Географическая карта, план местности. Умение определять на карте направления и азимут.	Б	75,3%
22_K1	Географические модели. Географическая карта, план местности. Умение пользоваться масштабом.	В	40,5%
22_K2	Географические модели. Географическая карта, план местности. Умение строить профиль рельефа.	В	36,3%
23	Особенности природы материков и океанов. География основных отраслей производственной и непроизводственной сфер. Основные международные магистрали и транспортные узлы. Особенности природно-ресурсного потенциала, населения, хозяйства, культуры крупных стран мира. Территория и акватория, морские и сухопутные границы России. Особенности географического положения, природы, населения и хозяйства крупных географических регионов России. Россия в современном мире.	Б	62,1%
29	Земля как планета. Географическая оболочка Земли. Воспроизводство населения мира и его географические особенности. Половозрастной состав населения. Демографическая политика. Уровень и качество жизни населения. Факторы размещения производства. Особенности воздействия на окружающую среду различных сфер и отраслей хозяйства.	В	26,6%
30	Земля как планета, современный облик Земли. Форма, размеры, движение Земли. Умение использовать географические знания для решения задач, связанных с географическими следствиями размеров и движения Земли.	В	38,7%

По приведённым результатам видно, что задания данного блока обучающиеся школ округа выполнили с различной успешностью в соответствии с заявленным уровнем трудности. Следует отметить ожидаемо более низкие результаты выполнения заданий №29 (Факторы размещения производства. Особенности воздействия на окружающую среду различных сфер и отраслей хозяйства) и №30 (Умение использовать географические знания для решения задач, связанных с географическими следствиями размеров и движения Земли)

и критерия 22_K2 (Географические модели. Географическая карта, план местности. Умение строить профиль рельефа.) высокого уровня сложности.

Характеристика заданий, анализ возможных причин получения выявленных типичных ошибочных ответов и путей их устранения в ходе обучения школьников предмету

Разбор задания №30 (Вариант 314).

Определите географическую долготу пункта, если известно, что в полночь по солнечному времени Гринвичского меридиана местное солнечное время в нём 19 ч 40 мин. Запишите решение задачи.

Для решения такого задания нужно:

1. Определить разницу во времени с Гринвичским меридианом составляет 4 ч 20 мин. ($24 - 19:40$), вычислить долготу в градусах, учитывая, что за 1 час солнце проходит 15 градусов, то есть $15^\circ \cdot 4 + 15^\circ : 3 = 65^\circ$.

2. Время в пункте меньше времени на Гринвичском меридиане, значит, пункт расположен в Западном полушарии.

Ответ: 65° з. д.

Выпускники чаще всего либо не приступают к выполнению данного задания, либо решают его правильно. Можем также наблюдать ошибки в определении полушария, последовательность решения 30 задачи не нарушается, но есть ошибки в вычислениях. Также видим запись правильного ответа, но решение отсутствует.

Блок «Природа Земли и человек»

Задания, проверяющие усвоение элементов содержания данного блока, относятся только к базовому уровню сложности.

№ задания	Проверяемые элементы содержания/умения	Уровень сложности	Решаемость
2	Атмосфера. Географические явления и процессы в атмосфере, взаимосвязи между ними, их изменение в результате деятельности человека. Умение применить знания о закономерностях изменения температуры воздуха, атмосферного давления с высотой, изменения относительной влажности воздуха в зависимости от содержания водяного пара в нем и его температуры.	Б	82,6%
3	Земля как планета. Климат России. Почвы и почвенные ресурсы, размещение основных типов почв России.	Б	67,4%
5	Знание и понимание процессов и явлений, происходящих в геосферах. Динамика численности населения Земли и крупных стран. Миграция. Основные направления и типы миграций в мире. Особенности природы, населения и хозяйства крупных стран мира. Особенности природы, населения и хозяйства крупных географических регионов России.	Б	68,9%
13	Этапы геологической истории земной коры. Геологическая хронология. Применение знания геохронологии для определения последовательности событий в геологической истории Земли.	Б	71,6%

По приведённым результатам видно, что задания данного блока обучающиеся школ округа выполнили достаточно успешно. Следует отметить более низкие результаты выполнения задания № 3, где требовалось умение применять знания о географических особенностях природы России.

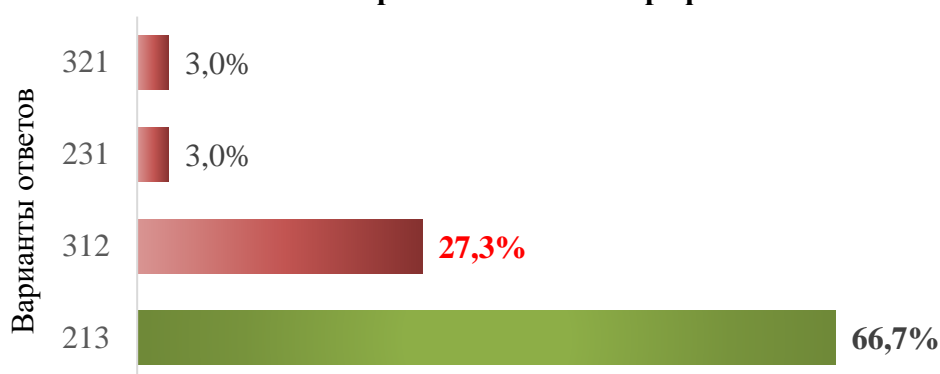
Характеристика заданий, анализ возможных причин получения выявленных типичных ошибочных ответов и путей их устранения в ходе обучения школьников предмету

Разбор задания №3 (Вариант 314). Продолжительность освещения влияет на рост и развитие организма, регулируя обмен веществ и устойчивость к воздействию неблагоприятных факторов окружающей среды. В разных регионах России продолжительность светового дня различна. Расположите перечисленные города России в порядке увеличения продолжительности светового дня 25 июля, начиная с города с наименьшей продолжительностью светового дня.

1) Владимир 2) Махачкала 3) Мурманск

Запишите в таблицу получившуюся последовательность цифр.

Диаграмма №8. Все варианты ответов на задание №3 варианта 314 по географии



Для выполнения этого задания необходимо вспомнить, от чего зависит продолжительность светового дня. На это влияют время года и географическая широта. Так как наша страна расположена в умеренных широтах Северного полушария, то продолжительность светового дня меняется. В летние месяцы (июнь—август и ближайшие к ним) чем севернее, тем дольше длится световой день, а в зимние месяцы, наоборот, большую продолжительность светового дня имеют города, расположенные южнее. В июле продолжительность светового дня увеличивается к северу, а ночи - к югу. В задании спрашивается перечислить в порядке увеличения, то есть надо перечислить города с юга на север. Самый южный город из предложенных - Махачкала, следовательно, в нём 25 июля будет наименьшая продолжительность дня, затем Владимир и потом Мурманск, где продолжительность дня будет наибольшей. Правильный ответ 213, его дали 66,7% учащихся, большинство ошибшихся дали ответ 312, т.е. обратный верному. Ошибка связана либо с путаницей порядка перечисления: спрашивается в порядке увеличения, а перечисляют в порядке уменьшения. Либо ошибку вызвали непрочные знания о связях продолжительности дня с географической широтой и временем года. Прочие ошибочные варианты можно отнести к техническим ошибкам.

Блок «Население мира»

В экзаменационной работе были представлены задания, проверяющие усвоение знаний этого содержательного блока, как базового, так повышенного уровней сложности. Результаты выполнения этих заданий представлены в таблице.

№ задания	Проверяемые элементы содержания/умения	Уровень сложности	Решаемость
8	Воспроизводство населения мира и его географические особенности. Половозрастной состав населения. Уровень и качество жизни населения.	Б	79,5%
12	Воспроизводство населения мира. Демографическая политика. Миграции. Урбанизация. Географическое разделение труда.	Б	83,9%
19	Городское и сельское население мира	П	78,9%
20	Городское и сельское население мира	Б	84,7%
26	Уровень и качество жизни населения.	П	52,8%

Представленные результаты показывают, что все элементы содержания этого блока усвоены обучающимися округа на высоком уровне, при этом сложности ожидаемо вызвало задание повышенного уровня сложности №26.

Характеристика заданий, анализ возможных причин получения выявленных типичных ошибочных ответов и путей их устранения в ходе обучения школьников предмету

Разбор задания №26 (Вариант 314). На основе анализа данных справочных материалов предположите, какая из стран: Боливия или Конго – находилась в 2017 г. выше в рейтинге ООН по индексу человеческого развития (ИЧР). Для обоснования Вашего ответа запишите необходимые числовые данные из таблиц и вычисления, на основании которых Вы сделали своё предположение.

При выполнении этого задания необходимо воспользоваться справочным материалом к КИМУ, в данном случае таблицами. В них нужно найти данные государств и выбрать необходимые параметры: средняя продолжительность жизни в странах, показатели для вычисления ВВП на душу населения в этих странах. Итак, надо сделать предположение о стране с наивысшим рейтингом ООН по ИЧР и привести доказательства. Первое доказательство это показатели из таблицы по средней продолжительности жизни в данных странах или сравнение. Например, средняя ожидаемая продолжительность жизни больше в ... стране. Далее надо указать в какой стране выше ВВП на душу населения и привести знание показателя ВВП по каждой стране. Вот именно здесь выпускники допускают ошибки: приводят в ответе только одну часть доказательства; приводят обе части доказательства, но нет единиц измерения, либо единицы измерения ошибочны, либо вычисления делают с грубыми ошибками. Данное задание оценивается в 3 балла только с 2023 года.

Блок «Мировое хозяйство»

В экзаменационной работе были представлены задания, проверяющие усвоение знаний этого содержательного блока, как базового, так повышенного уровней сложности. Результаты выполнения этих заданий представлены в таблице.

№ задания	Проверяемые элементы содержания/умения	Уровень сложности	Решаемость
7	Структура занятости населения. Отраслевая структура хозяйства	Б	77,4%
27	Отраслевая структура хозяйства. География основных отраслей производственной и непроизводственной сфер.	П	43,2%
28	Географическая оболочка Земли. Воспроизводство населения мира и его географические особенности. Половозрастной состав населения.	В	23,7%

Демографическая политика. Уровень и качество жизни населения. Факторы размещения производства. Особенности воздействия на окружающую среду различных сфер и отраслей хозяйства.	
---	--

Представленные результаты показывают, что все элементы содержания этого блока усвоены обучающимися округа на достаточно высоком уровне в соответствии с заявленным уровнем трудности.

Блок «Природопользование и геоэкология»

В экзаменационной работе были представлены задания, проверяющие усвоение знаний этого содержательного блока, как повышенного, так и высокого уровней сложности. Результаты выполнения этих заданий представлены в таблице.

№ задания	Проверяемые элементы содержания/умения	Уровень сложности	Решаемость
15	Ресурсообеспеченность. Умение оценивать ресурсообеспеченность отдельных стран и регионов мира различными видами полезных ископаемых, лесными и водными ресурсами, пахотными землями.	П	66,3%
24	Географическая оболочка Земли. Воспроизводство населения мира и его географические особенности. Демографическая политика. Урбанизация. Миграции населения. уровень и качество жизни населения. Факторы размещения производства. Основные виды природных ресурсов. Рациональное и нерациональное природопользование.	Б	37,9%
25	Географическая оболочка Земли. Воспроизводство населения мира и его географические особенности. Половозрастной состав населения. Демографическая политика. Факторы размещения производства. Рациональное и нерациональное природопользование. Особенности воздействия на окружающую среду различных сфер и отраслей хозяйства. Объяснение демографической ситуации стран.	П	52,1%
31_K1	Географическая оболочка Земли. Воспроизводство населения мира и его географические особенности. Половозрастной состав населения. Демографическая политика. Уровень и качество жизни населения. Факторы размещения производства. Особенности воздействия на окружающую среду различных сфер и отраслей хозяйства. Пути решения экологических проблем. Умение обосновать разные точки зрения.	В	35,0%
31_K2	Географическая оболочка Земли. Воспроизводство населения мира и его географические особенности. Половозрастной состав населения. Демографическая политика. Уровень и качество жизни населения. Факторы размещения производства. Особенности воздействия на окружающую среду различных сфер и отраслей хозяйства. Пути решения экологических проблем. Географическая грамотность.	В	51,1%

Представленные результаты показывают, что все элементы содержания этого блока усвоены обучающимися округа неплохо в соответствии с заявленным уровнем трудности, но вызывает вопросы низкая решаемость задания №24 базового уровня сложности.

Характеристика заданий, анализ возможных причин получения выявленных типичных ошибочных ответов и путей их устранения в ходе обучения школьников предмету

Разбор задания №24 (Вариант 314).

Трубопровод «Восточная Сибирь – Тихий океан»

Магистральный трубопровод «Восточная Сибирь – Тихий океан» протяжённостью свыше 4700 км был построен для транспортировки нефти от месторождений Западной и Восточной Сибири в регионы Дальнего Востока и через нефтеналивной порт Козьмино на рынки стран Азиатско-Тихоокеанского региона. В настоящее время на трассе трубопровода ведётся строительство дополнительных и развитие действующих нефтеперекачивающих станций, что позволит увеличить его мощность на участке «Тайшет – Сковородино» до 80 млн т в год, а на участке «Сковородино – Козьмино» – до 50 млн т в год.

Объясните, что означает использованный в тексте термин «месторождение».

Несложное задание 24 дало небольшой процент решаемости. Выпускники часто не давали правильное понятие определения месторождения, а писали «это место добычи нефти». Месторождение – это **скопление полезных ископаемых** на поверхности или в недрах Земли, по количеству и качеству пригодное для их добычи и использования.

Блок «Регионы и страны мира»

Задания, проверяющие усвоение элементов содержания данного блока, относятся к базовому и повышенному уровням сложности.

№ задания	Проверяемые элементы содержания/умения	Уровень сложности	Решаемость
17	Особенности географического положения, природы, населения и хозяйства крупных стран мира.	П	45,3%

По приведённым результатам видно, что задание данного блока обучающиеся школ округа выполнили с успешностью, соответствующую уровню сложности.

Блок «География России»

Задания, проверяющие усвоение элементов содержания данного блока, относятся к базовому и высокому уровням сложности.

№ задания	Проверяемые элементы содержания/умения	Уровень сложности	Решаемость
6	Размещение населения России. Основная полоса расселения. Крупнейшие города России.	Б	73,7%
9	Ведущие страны-экспортёры основных видов промышленной и сельскохозяйственной продукции. Основные международные магистрали и транспортные узлы. География отраслей промышленности, сельского хозяйства и транспорта России.	Б	35,8%
18	Особенности географического положения, природы, населения и хозяйства крупных географических регионов России.	В	46,3%

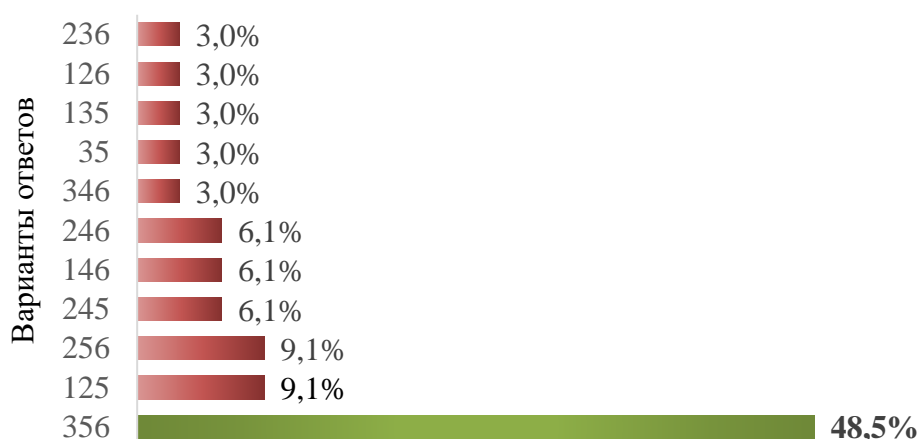
По приведённым результатам видно, что задания данного блока обучающиеся школ округа выполнили с различной успешностью не всегда в соответствии с заявленным уровнем трудности. Следует отметить более низкие результаты выполнения задания № 9 базового уровня сложности.

Характеристика заданий, анализ возможных причин получения выявленных типичных ошибочных ответов и путей их устранения в ходе обучения школьников предмету

Разбор задания №9 (Вариант 314). Сахарные заводы размещаются в регионах, в которых производится большое количество сахарной свёклы. В каких трёх из перечисленных регионов России производится наибольшее количество сахара? Запишите цифры, под которыми указаны эти регионы.

- 1) Республика Бурятия
- 2) Красноярский край
- 3) Курская область
- 4) Свердловская область
- 5) Белгородская область
- 6) Липецкая область

Диаграмма №9. Веер вариантов ответов на задание №9 варианта 314 по географии



При выполнении задания 9 надо помнить условия выращивания технической культуры – сахарной свеклы. Прежде всего, это теплые, южные территории России, где продолжительный вегетационный период, высокие средние температуры летнего периода, плодородные почвы черноземы и сумма температур, превышающих +10 градусов, более значения в 1800 градусов. Второй момент – знание географического размещения представленных в ответе субъектов РФ. Третье – правильная запись ответа.

Итак, правильный ответ 356. Республика Бурятия, Красноярский край не подходят – они располагаются значительно восточнее, далеко за Уралом, где суровая зима, относительно короткое прохладное лето с непродолжительным вегетационным периодом, почвы неплодородные. Здесь не производится сырье - сахарная свекла и нет сахароперерабатывающих заводов. Свердловская область располагается на восточных отрогах Уральских гор, здесь также в сравнении с европейской частью России зима будет холоднее, лето менее продолжительное, почвы менее плодородные. Выращивание сахарной свеклы возможно на корм сельскохозяйственным животным, но не на производство сахара.

Результаты освоения отдельных дидактических единиц – позадачная решаемость КИМов по учебному предмету «География»

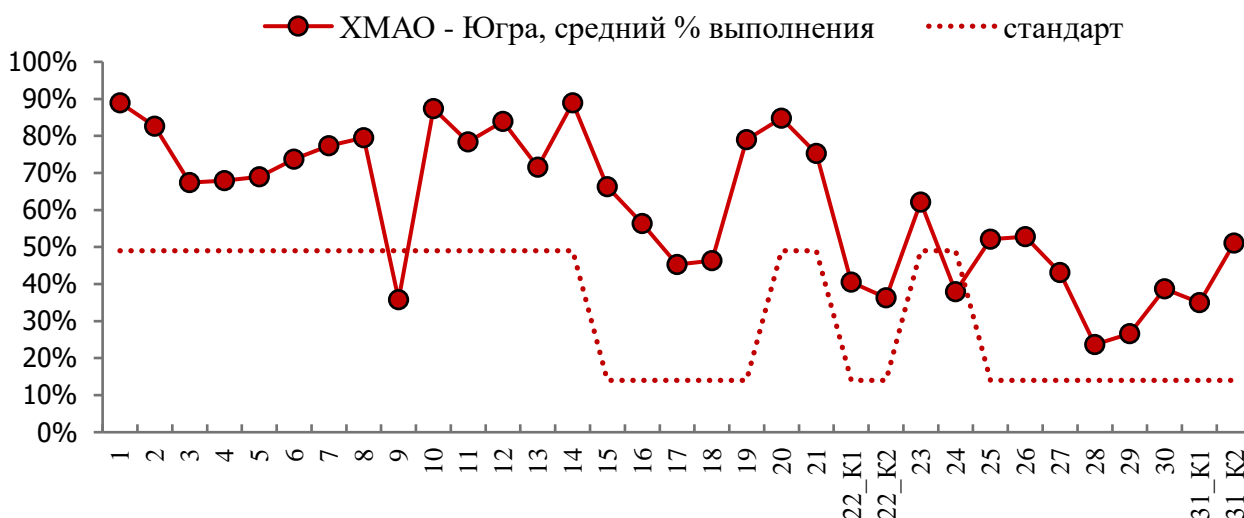
Успешность решения каждого задания контрольно-измерительных материалов позволяет сделать вывод о степени сформированности каждого из проверяемых требований, проверяемых данным заданием. Для выявления заданий, вызвавших наибольшие трудности в целом по округу и по группам участников с разным уровнем

подготовки (группа обучающихся с минимальным уровнем подготовки, не преодолевшие минимального балла; группа обучающихся, получивших балл от минимального до 60 тестовых баллов; группа обучающихся, получивших балл в интервале от 61 до 80; группа обучающихся, получивших балл в интервале от 81 до 100) ниже приведены диаграммы средней решаемости заданий, и в зависимости от уровня сложности, динамики решаемости сформирован перечень сложных заданий для последующего их разбора.

При анализе результатов выполнения заданий по каждой группе участников учитывалось, что элементы содержания считаются освоенными, а умения – сформированными, если процент выполнения задания, проверяющего данный элемент проверяющего данный элемент лежит выше нижних границ процентов выполнения заданий различных уровней сложности (50% для базового и 15% для повышенного и высокого уровней). На диаграмме этот порог выведен красной линией с подписью «стандарт».

На диаграмме №10 показана позадачная решаемость⁶ заданий ЕГЭ-2023.

Диаграмма №10. Решаемость заданий КИМов ЕГЭ-2023 по географии обучающихся общеобразовательных организаций Ханты-Мансийского автономного округа - Югра



Перечень элементов содержания / умений и видов деятельности, усвоение которых всеми школьниками региона в целом можно считать достаточным и, напротив, нельзя считать достаточным приведены ниже в разделе 3.2.4.

Диаграмма №11 показывает, чем отличается успешность выполнения заданий на ЕГЭ-2023 от решаемости предыдущего года. Отметим, что заметно более высокие показатели решаемости по сравнению с прошлым учебным годом наблюдаются по линиям №№4, 7-9, 12, 14, 23, 31_K1 и 31_K2. При этом в линиях №№3, 15, 16, 19, 26, 29 наблюдается снижение успешности выполнения.

⁶ средний процент выполнения задания вычисляется по формуле $p = \frac{N}{n \cdot m} * 100\%$, где N – сумма первичных баллов, полученных всеми участниками группы за выполнение задания, n – количество участников в группе, m – максимальный первичный балл, который можно получить за выполнение задания

Диаграмма №11. Сравнение решаемости заданий КИМов ЕГЭ-2023 по географии обучающихся общеобразовательных организаций Ханты-Мансийского автономного округа - Югра с аналогичной решаемостью ЕГЭ-2022 по округу

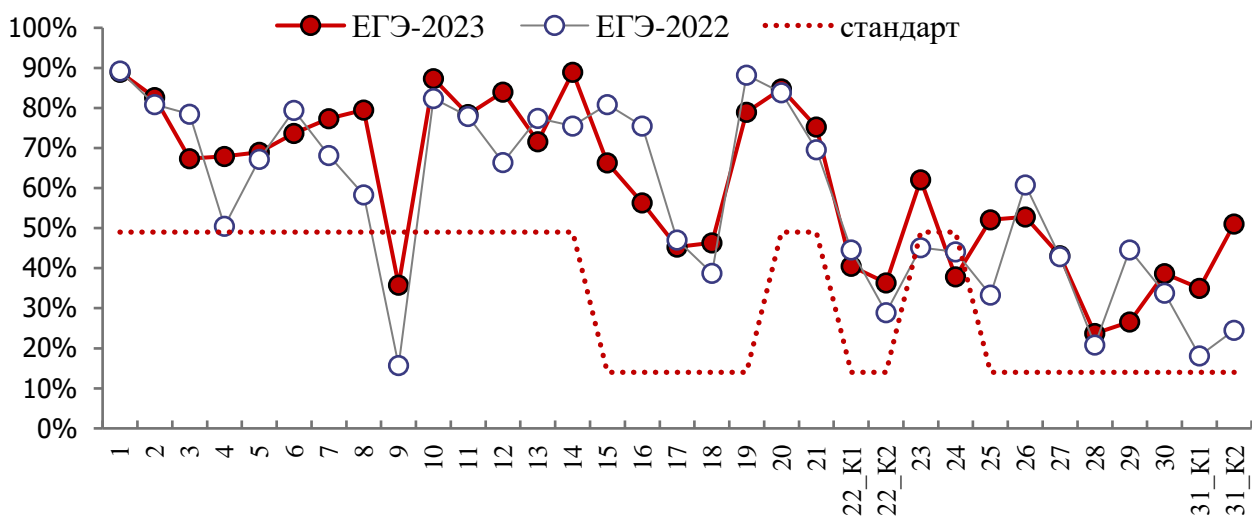
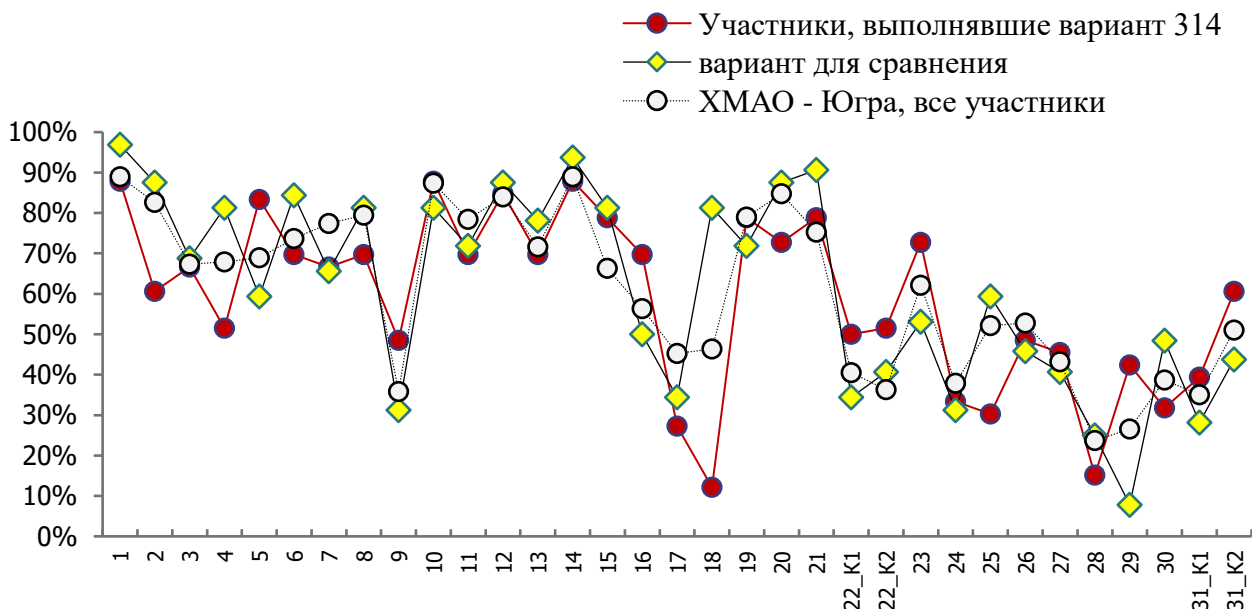


Диаграмма №12 показывает, чем отличается успешность выполнения заданий конкретного варианта, предоставленного для методического анализа от общей решаемости. Это необходимо для разбора конкретных заданий, который приведён ниже.

Диаграмма №12. Сравнение решаемости заданий КИМов ЕГЭ-2023 по географии всех участников и участников, выполнявших вариант, предоставленный для методического анализа



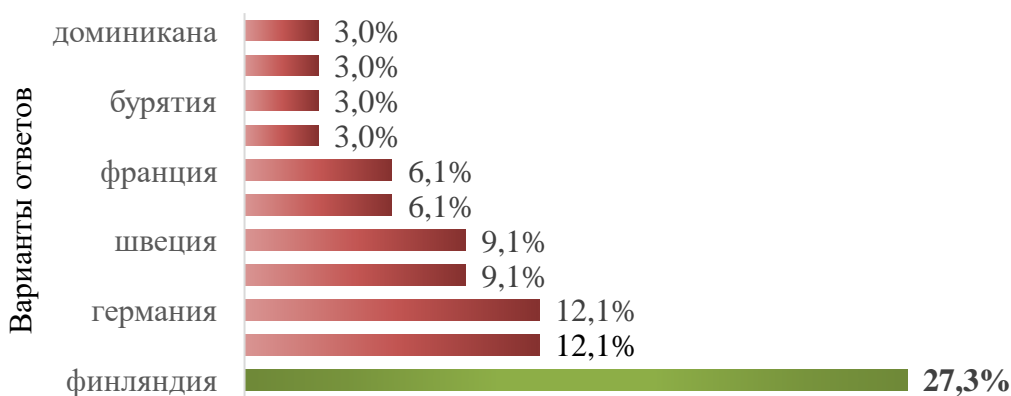
Низкие показатели решаемости наблюдаются в заданиях №17 и №18 в которых проверяется умение определить страну и регион России по описанию.

Характеристика заданий, анализ возможных причин получения выявленных типичных ошибочных ответов и путей их устранения в ходе обучения школьников предмету

Разбор задания №17 (Вариант 314).

Определите страну по её краткому описанию. Эта страна входит в состав ЕС. По форме правления – республика. Территория омывается водами одного из морей Атлантического океана. Богата лесными и водными ресурсами: в стране много озёр (более 60 000). Ведущие отрасли промышленности: машиностроение, лесная, деревообрабатывающая и целлюлозно-бумажная, химическая и пищевая. Хорошо развито молочно-мясное скотоводство и свиноводство.

Диаграмма №13. Веер вариантов ответов на задание №17 варианта 314 по географии



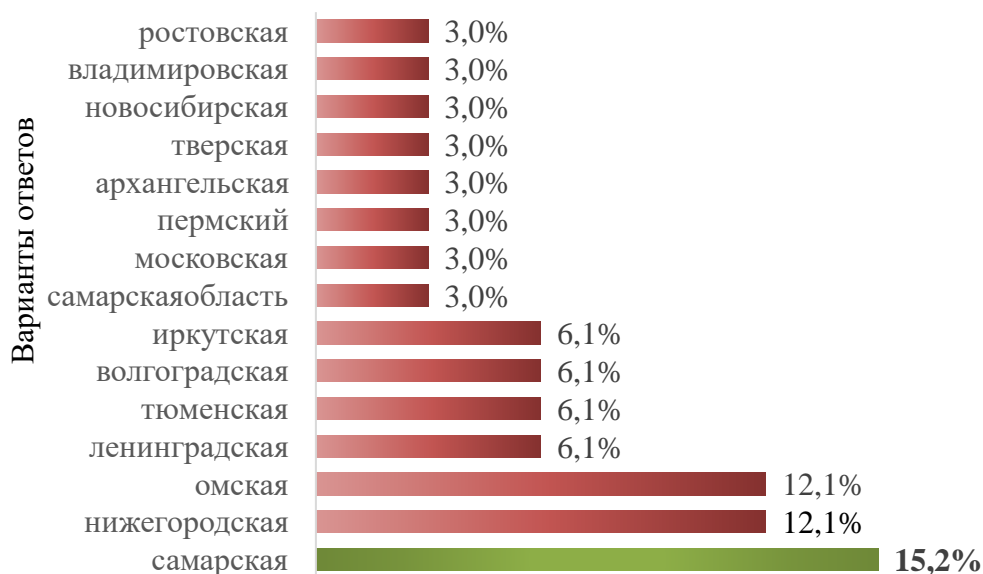
При подготовке выпускника к ответу на вопрос 17 надо особое внимание уделить смысловому чтению задания к вопросу. Выделить характерные особенности (можно подчеркнуть их в КИМ), сопоставить описание с картой. Особое внимание уделить географическому положению страны (омывается морем Атлантического океана), богатствам природных ресурсов (богата лесными, водными ресурсами, много озер), специализацией страны в промышленности и сельском хозяйстве (...лесная, деревообрабатывающая и целлюлозно-бумажная, химическая...), (...молочно-мясное скотоводство...).

Разбор задания №18 (Вариант 314).

Определите регион России по его краткому описанию.

Эта область расположена в центральной части Восточно-Европейской равнины, преимущественно в лесной зоне, климат умеренно континентальный умеренного климатического пояса. Ведущая отрасль промышленности – многоотраслевое машиностроение. Здесь производятся автомобили, речные суда, оборудование для различных отраслей хозяйства. Областной центр, расположенный в месте слияния самой протяжённой реки Европейской части РФ и её крупнейшего правого притока, является городом-миллионником.

Диаграмма №14. Веер вариантов ответов на задание №18 варианта 314 по географии



Для определения субъекта РФ по описанию, внимательно читаем текст и подчеркиваем особенности, которые помогут определить правильно субъект. Обязательно работаем с картой России, что прилагается к КИМу.

Описание в 18 задании «...расположена в центральной части Восточно-Европейской равнины, преимущественно в лесной зоне, климат умеренно континентальный умеренного климатического пояса...» дает общее представление о предполагаемой области. А фраза «...Областной центр, расположенный в месте слияния самой протяжённой реки Европейской части РФ и её крупнейшего правого притока, является городом-миллионником...» Дает очень хорошую подсказку про Волгу, город- миллионник, крупнейший правый приток Волги. Текст «...производятся автомобили, речные суда, оборудование для различных отраслей хозяйства...» дает правильные уточнения при определении нужной области.

Определяем область и правильно вписываем ответ в бланк. Учителям географии необходимо провести отдельную консультацию и напомнить, где можно посмотреть образцы записи правильных ответов, чтобы избежать такие ошибки, как показаны в диаграмме №14 «самарская область» написали 3% выпускников, и такая запись ответа не считается правильной записью, а это потеря балла.

На основе приведённого статистического анализа выделены следующие группы заданий.

Линии заданий с наименьшими процентами выполнения, в том числе:

- Задания базового уровня (с процентом выполнения ниже 50):

№9. Ведущие страны-экспортёры основных видов промышленной и сельскохозяйственной продукции. Основные международные магистрали и транспортные узлы. География отраслей промышленности, сельского хозяйства и транспорта России.

№24. Географическая оболочка Земли. Воспроизводство населения мира и его географические особенности. Демографическая политика. Урбанизация. Миграции

населения. уровень и качество жизни населения. Факторы размещения производства. Основные виды природных ресурсов. Рациональное и нерациональное природопользование.

• *Линии заданий повышенного и высокого уровня с процентом выполнения ниже 15 отсутствуют. Наименьшие проценты выполнения в следующих линиях заданиях и критериях:*

№22_К2. Географические модели. Географическая карта, план местности. Умение строить профиль рельефа.

№28. Географическая оболочка Земли. Воспроизводство населения мира и его географические особенности. Половозрастной состав населения. Демографическая политика. Уровень и качество жизни населения. Факторы размещения производства. Особенности воздействия на окружающую среду различных сфер и отраслей хозяйства.

№29. Земля как планета. Географическая оболочка Земли. Воспроизводство населения мира и его географические особенности. Половозрастной состав населения. Демографическая политика. Уровень и качество жизни населения. Факторы размещения производства. Особенности воздействия на окружающую среду различных сфер и отраслей хозяйства.

№31_К1. Географическая оболочка Земли. Воспроизводство населения мира и его географические особенности. Половозрастной состав населения. Демографическая политика. Уровень и качество жизни населения. Факторы размещения производства. Особенности воздействия на окружающую среду различных сфер и отраслей хозяйства. Пути решения экологических проблем. Умение обосновать разные точки зрения.

Диаграмма №15 позволяет сравнить среднюю решаемость четырёх групп обучающихся с разным уровнем подготовки:

Группа 1 - обучающиеся с минимальным уровнем подготовки, не преодолевшие минимального балла и набравшие тестовые баллы в интервале 0–36;

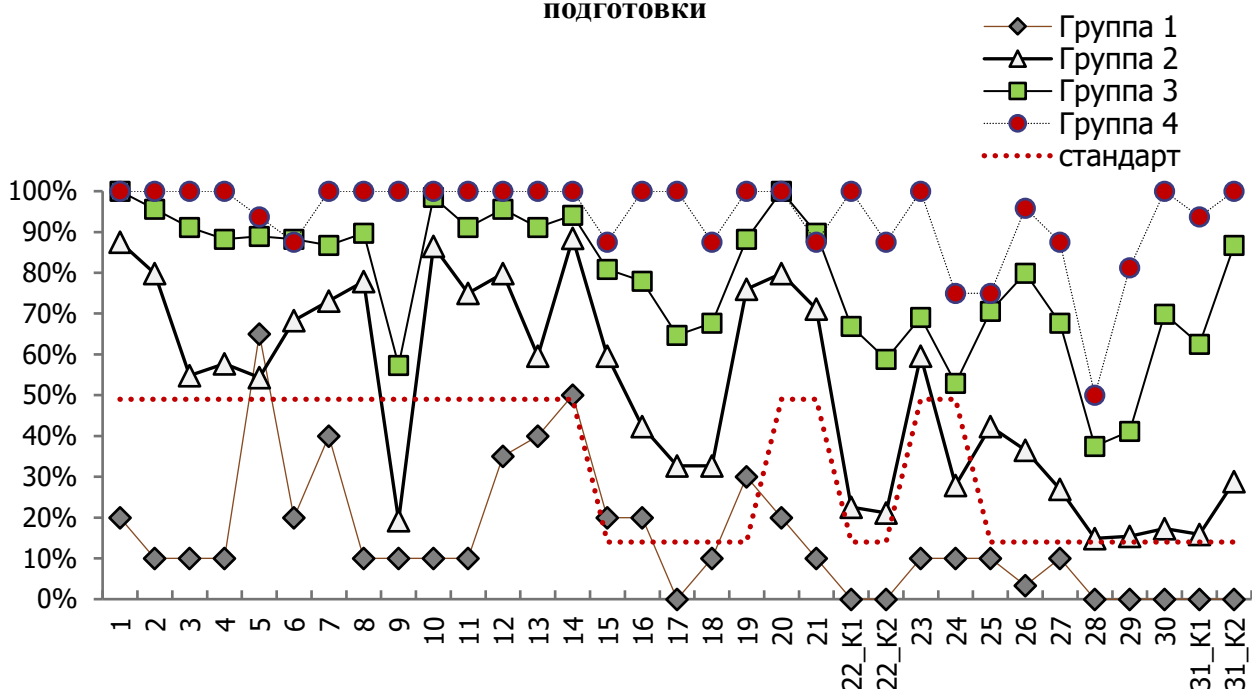
Группа 2 – обучающиеся с базовой подготовкой и набравшие тестовые баллы в интервале 37–60;

Группа 3 – обучающиеся с повышенным уровнем подготовки, набравшие и набравшие тестовые баллы в интервале 61–80;

Группа 4 – обучающиеся с высоким уровнем подготовки, набравшие и набравшие тестовые баллы в интервале 81–100.

Диаграмм №15 позволяет сравнить среднюю решаемость вышеперечисленных групп участников. При анализе результатов выполнения заданий по каждой группе участников учитывалось, что элементы содержания считаются освоенными, а умения – сформированными, если процент выполнения задания, проверяющего данный элемент, равен или выше 50% для заданий базового уровня и выше или равен 15% для заданий повышенного и высокого уровней. На диаграмме этот порог выведен красной линией с подписью «стандарт». Сравнение решаемости групп учащихся с разным уровнем подготовки между собой и с выбранной нормой позволяет также выявить задания, оказавшиеся сложными для каждой группы

Диаграмма №15. Сравнение решаемости заданий КИМов ЕГЭ-2023 по географии группами обучающихся с разным уровнем подготовки



Сравнение решаемости групп учащихся с разным уровнем подготовки между собой и с указанным минимумом позволяет сделать следующие заключения:

- Профили решаемости групп обучающихся с разным уровнем подготовки по географии отличаются достаточно сильно.
- В профилях решаемости по географии нет заданий, которые бы выполнялись с примерно одинаковой успешностью выпускниками с разным уровнем подготовки.
- Задания первой части позволяют хорошо различать профили группы с недостаточным уровнем подготовки от базового уровня, а задания второй части – повышенного и высокого уровней.
- Выпускники с высоким уровнем подготовки успешно выполняют практически все задания работы. Небольшие затруднения у этой группы вызвали лишь задания №24, 25 и №29.
- Выпускники с повышенным уровнем подготовки показали успешное выполнение по всем заданиям с результатом более 50% по заданиям базового уровня и выше 15% по заданиям высокого и повышенного уровней. Задания №№1, 2, 6, 10, 12, 14, 20, 21, 25 в успешности выполнения мало отличаются от группы с высоким уровнем подготовки.
- Наиболее массовая группа выпускников с базовым уровнем подготовки освоила выше стандарта большинство проверяемых элементов, кроме № 24, 28, 29, 30 и 31_K1.
- Группа с недостаточным уровнем подготовки успешно усвоила только 5 из 33 проверяемых элементов.

2.3. Анализ метапредметных результатов обучения, повлиявших на выполнение заданий КИМ ЕГЭ по учебному предмету «География»

Согласно ФГОС СОО, должны быть достигнуты не только предметные, но и метапредметные результаты освоения основной образовательной программы, в том числе познавательные, коммуникативные, регулятивные (самоорганизация и самоконтроль).

Достижение метапредметных результатов влияет и на успешность освоения учебных предметов. Среди заданий ЕГЭ по географии разных уровней сложности были выделены некоторые, которые связаны с метапредметными результатами. Они приведены в таблице и успешность их выполнения отражена на диаграмме 16.

*Распределение заданий КИМ по географии по блокам
метапредметных результатов в рамках ФГОС*

№	Метапредметные результаты	№ заданий
Универсальные познавательные действия.		
Базовые логические действия.		
1	Выявлять и характеризовать существенные признаки географических объектов (явлений)	2, 3, 4, 12, 13, 19
2	Умение определять географические понятия, создавать обобщения.	2, 5, 24
3	Умение устанавливать причинно-следственные связи, строить логическое рассуждение, умозаключение (индуктивное, дедуктивное и по аналогии) и делать выводы.	3, 8, 9, 17, 18
4	Устанавливать существенный признак классификации географических объектов (явлений, процессов), основания для обобщения и сравнения, критерии проводимого анализа	3, 7, 13, 20, 26
5	С учётом предложенной географической задачи выявлять закономерности и противоречия в рассматриваемых фактах и наблюдениях.	2, 5, 11
6	Самостоятельно выбирать способ решения учебной географической задачи	14, 15, 16, 29, 30
Базовые исследовательские действия		
7	Самостоятельно формулировать обобщения и выводы по результатам проведённого наблюдения, эксперимента, владеть инструментами оценки достоверности полученных выводов и обобщений.	1, 20
8	Прогнозировать возможное дальнейшее развитие географических процессов и их последствия в аналогичных или сходных ситуациях, а также выдвигать предположения об их развитии в новых условиях и контекстах.	31
Работа с информацией		
9	Выбирать, анализировать, систематизировать и интерпретировать биологическую информацию различных видов и форм представления.	7, 26, 27, 29, 30
10	Запоминать и систематизировать географическую информацию.	2, 3, 4, 6, 8, 9, 11, 13, 19
11	Смысловое чтение, выделение требуемых критериев текста	5, 23, 24, 25, 26, 27
Универсальные коммуникативные действия		
12	Умение осознанно использовать речевые средства в соответствии с задачей коммуникации для выражения своих чувств, мыслей и потребностей; планирования и регуляции своей деятельности; владение устной и письменной речью, монологической контекстной речью, выражать себя (свою точку зрения) в письменных текстах.	24, 25, 26, 27, 28, 31_K1, 31_K2
Универсальные регулятивные действия.		
Самоорганизация		
13	Самостоятельно составлять алгоритм решения задачи (или его часть), выбирать способ решения учебной биологической задачи с учётом имеющихся ресурсов и собственных возможностей, аргументировать предлагаемые варианты решений.	26, 27, 30
Самоконтроль (рефлексия)		
14	Оценивать соответствие результата цели и условиям, определять способы действий в рамках предложенных условий и требований	26, 27, 28, 29, 31_K1, 31_K2

Диаграмма №16. Сравнение результатов участников ЕГЭ по блокам метапредметных результатов.

■ Доля получивших максимальный балл.



При подготовке выпускника в ЕГЭ по географии следует обратить особое внимание на формирование метапредметных результатов. Особенно низкий процент показателей выявлен в части формирования:

Пункта 8 - Прогнозировать возможное дальнейшее развитие географических процессов и их последствия в аналогичных или сходных ситуациях, а также выдвигать предположения об их развитии в новых условиях и контекстах

Пункта 9 - Выбирать, анализировать, систематизировать и интерпретировать географическую информацию различных видов и форм представления

Пункта 11 - Смысловое чтение, выделение требуемых критериев текста

Пункта 12 - Умение осознанно использовать речевые средства в соответствии с задачей коммуникации для выражения своих чувств, мыслей и потребностей; планирования

и регуляции своей деятельности; владение устной и письменной речью, монологической контекстной речью, выражать себя (свою точку зрения) в письменных текстах.

Пункта 13 - Самостоятельно составлять алгоритм решения задачи (или его часть), выбирать способ решения учебной биологической задачи с учётом имеющихся ресурсов и собственных возможностей, аргументировать предлагаемые варианты решений.

Пункта 14 - Оценивать соответствие результата цели и условиям, определять способы действий в рамках предложенных условий и требований

Прогнозировать возможное дальнейшее развитие географических процессов и их последствия в аналогичных или сходных ситуациях, а также выдвигать предположения об их развитии в новых условиях и контекстах. Для примера возьмем 31 задание. Задание относительно новое, появилась в КИМ в 2022 году, оценивается в 3 балла. В варианте 314 в 31 задании говорится об изменении за последние 30 лет в Воронежской области средней годовой температуры воздуха на 1-1,5 градусов. При обсуждении программируемого дальнейшего потепления и его влияние на растениеводство у подруг разошлись мнения. Выпускнику необходимо привести аргументы в защиту той или иной точки зрения подруг, то есть развить мысль и подтвердить ее фактами развития географических процессов и их последствий в аналогичных или сходных ситуациях.

Выбирать, анализировать, систематизировать и интерпретировать географическую информацию различных видов и форм представления. Для примера возьмем 26 задание. При выполнении этого задания необходимо воспользоваться справочным материалом к КИМу, в данном случае таблицами. В них нужно найти данные государств и выбрать необходимые параметры: средняя продолжительность жизни в странах, показатели для вычисления ВВП на душу населения в этих странах. Итак, надо сделать предположение о стране с наивысшим рейтингом ООН по ИЧР и привести доказательства. Первое доказательство это показатели из таблицы по средней продолжительности жизни в данных странах или сравнение. Например, средняя ожидаемая продолжительность жизни больше в ... стране. Далее надо указать в какой стране выше ВВП на душу населения и привести знание показателя ВВП по каждой стране. Вот именно здесь выпускники допускают ошибки: приводят в ответе только одну часть доказательства; приводят обе части доказательства, но нет единиц измерения, либо единицы измерения ошибочны, либо вычисления делают с грубыми ошибками. Данное задание оценивается в 3 балла только с 2023 года.

Смысловое чтение, выделение требуемых критериев текста. Пример задания 17. При подготовке выпускника к ответу на вопрос 17 надо особое внимание уделить смысловому чтению задания к вопросу. Выделить характерные особенности (можно подчеркнуть их в КИМ), сопоставить описание с картой. Особое внимание уделить географическому положению страны (омывается морем Атлантического океана), богатствам природных ресурсов (богата лесными, водными ресурсами, много озер), специализацией страны в промышленности и сельском хозяйстве (...лесная, деревообрабатывающая и целлюлозно-бумажная, химическая...), (...молочно-мясное скотоводство...).

Умение осознанно использовать речевые средства в соответствии с задачей коммуникации для выражения своих чувств, мыслей и потребностей; планирования и регуляции своей деятельности; владение устной и письменной речью, монологической

контекстной речью, выражать себя (свою точку зрения) в письменных текстах. Пример в задании 25. В КИМе варианта 314 представлен текст о трубопроводе «Восточная Сибирь – Тихий океан». Необходимо прочитать этот небольшой текст и указать преимущество трубопроводного транспорта в сравнении с железнодорожным. Ответ на этот вопрос предполагает устным составлением ответа, его записью, умение выразить свою точку зрения грамотно, последовательно с учетом фактов, представленных в тексте.

Самостоятельно составлять алгоритм решения задачи (или его часть), выбирать способ решения учебной географической задачи с учётом имеющихся ресурсов и собственных возможностей, аргументировать предлагаемые варианты решений. Географических задач в КИМ много. Приведем пример задания 30. Для решения такого задания нужен алгоритм решения:

1. Определить разницу во времени с Гринвичским меридианом составляет 4 ч 20 мин. (24 – 19:40), вычислить долготу в градусах, учитывая, что за 1 час солнце проходит 15 градусов, то есть $15^\circ \cdot 4 + 15^\circ : 3 = 65^\circ$.

2. Время в пункте меньше времени на Гринвичском меридиане, значит, пункт расположен в Западном полушарии.

Ответ: 65° з. д.

Выпускники чаще всего либо не приступают к выполнению данного задания, либо решают его правильно. Можем также наблюдать ошибки в определении полушария, последовательность решения 30 задачи не нарушается, но есть ошибки в вычислениях. Также видим запись правильного ответа, но решение отсутствует.

Оценивать соответствие результата цели и условиям, определять способы действий в рамках предложенных условий и требований. Здесь мы говорим о самоконтроле, в частности в правильной формулировке ответа и правильной его записи. Выпускники невнимательно читают условия записи, возникают неправильные ответы в бланках, снижение баллов. При подготовке выпускника необходимо не только прорешивать задания, но и правильно оформлять ответы. Пример задания 3. Путаница в записи ответов в бланк. Для выполнения этого задания необходимо вспомнить, от чего зависит продолжительность светового дня. На это влияют время года и географическая широта. Так как наша страна расположена в умеренных широтах Северного полушария, то продолжительность светового дня меняется. В летние месяцы (июнь—август и ближайшие к ним) чем севернее, тем дольше длится световой день, а в зимние месяцы, наоборот, большую продолжительность светового дня имеют города, расположенные южнее. В июле продолжительность светового дня увеличивается к северу, а ночи - к югу. В задании спрашивается перечислить в порядке увеличения, то есть надо перечислить города с юга на север. Самый южный город из предложенных - Махачкала, следовательно, в нём 25 июля будет наименьшая продолжительность дня, затем Владимир и потом Мурманск, где продолжительность дня будет наибольшей. Правильный ответ 213, его дали 66,7% учащихся, большинство ошибшихся дали ответ 312, т.е. обратный верному. Ошибка связана либо с путаницей порядка перечисления: спрашивается в порядке увеличения, а перечисляют в порядке уменьшения. Либо ошибку вызвали непрочные знания о связях продолжительности дня с географической широтой и временем года. Прочие ошибочные варианты можно отнести к техническим ошибкам.

Для категории всех обучающихся округа в данный перечень включаются задания базового уровня с процентом выполнения выше **50%** и задания повышенного и высокого уровней с процентом выполнения выше **15%**.

Так в перечень элементов содержания / умений и видов деятельности, усвоение которых всеми обучающимися округа можно считать достаточным на базовом уровне входят:

Географическая карта. Градусная сеть. Умение определять на карте географические координаты и на их основе указывать местоположение объекта относительно стран мира и регионов России.

Географические модели. Географическая карта, план местности. Умение определять на карте направления и азимут.

Рельеф земной поверхности. Мировой океан и его части. Поверхностные воды суши. Знания о размещении объектов гидросферы, литосферы на территории России и мира.

Особенности хозяйства крупных стран мира. Численность, естественное движение населения; география промышленности и сельского хозяйства России.

Распределение тепла и влаги на Земле. Климат России.

Часовые зоны России.

Особенности природы материков и океанов. География основных отраслей производственной и непроизводственной сфер. Основные международные магистрали и транспортные узлы. Особенности природно-ресурсного потенциала, населения, хозяйства, культуры крупных стран мира. Территория и акватория, морские и сухопутные границы России. Особенности географического положения, природы, населения и хозяйства крупных географических регионов России. Россия в современном мире.

Атмосфера. Географические явления и процессы в атмосфере, взаимосвязи между ними, их изменение в результате деятельности человека. Умение применить знания о закономерностях изменения температуры воздуха, атмосферного давления с высотой, изменения относительной влажности воздуха в зависимости от содержания водяного пара в нем и его температуры.

Земля как планета. Климат России. Почвы и почвенные ресурсы, размещение основных типов почв России.

Знание и понимание процессов и явлений, происходящих в геосферах. Динамика численности населения Земли и крупных стран. Миграция. Основные направления и типы миграций в мире. Особенности природы, населения и хозяйства крупных стран мира. Особенности природы, населения и хозяйства крупных географических регионов России.

Этапы геологической истории земной коры. Геологическая хронология. Применение знания геохронологии для определения последовательности событий в геологической истории Земли.

Воспроизводство населения мира и его географические особенности. Половозрастной состав населения. Уровень и качество жизни населения.

Воспроизводство населения мира. Демографическая политика. Миграции. Урбанизация. Географическое разделение труда.

Городское и сельское население мира

Структура занятости населения. Отраслевая структура хозяйства

Размещение населения России. Основная полоса расселения. Крупнейшие города России.

В перечень элементов содержания / умений и видов деятельности, усвоение которых всеми обучающимися округа можно считать достаточным на повышенном и высоком уровнях входят:

Численность, естественное движение населения России, направление и типы миграций. Владение умениями географического анализа и интерпретации разнообразной информации.

Географические модели. Географическая карта, план местности. Умение пользоваться масштабом.

Географические модели. Географическая карта, план местности. Умение строить профиль рельефа.

Земля как планета. Географическая оболочка Земли. Воспроизводство населения мира и его географические особенности. Половозрастной состав населения. Демографическая политика. Уровень и качество жизни населения. Факторы размещения производства. Особенности воздействия на окружающую среду различных сфер и отраслей хозяйства.

Земля как планета, современный облик Земли. Форма, размеры, движение Земли. Умение использовать географические знания для решения задач, связанных с географическими следствиями размеров и движения Земли.

Городское и сельское население мира

Уровень и качество жизни населения.

Отраслевая структура хозяйства. География основных отраслей производственной и непроизводственной сфер.

Географическая оболочка Земли. Воспроизводство населения мира и его географические особенности. Половозрастной состав населения. Демографическая политика. Уровень и качество жизни населения. Факторы размещения производства. Особенности воздействия на окружающую среду различных сфер и отраслей хозяйства.

Ресурсообеспеченность. Умение оценивать ресурсообеспеченность отдельных стран и регионов мира различными видами полезных ископаемых, лесными и водными ресурсами, пахотными землями.

Географическая оболочка Земли. Воспроизводство населения мира и его географические особенности. Половозрастной состав населения. Демографическая политика. Факторы размещения производства. Рациональное и нерациональное природопользование. Особенности воздействия на окружающую среду различных сфер и отраслей хозяйства. Объяснение демографической ситуации стран.

Географическая оболочка Земли. Воспроизводство населения мира и его географические особенности. Половозрастной состав населения. Демографическая политика. Уровень и качество жизни населения. Факторы размещения производства. Особенности воздействия на окружающую среду различных сфер и отраслей хозяйства. Пути решения экологических проблем. Умение обосновать разные точки зрения.

Географическая оболочка Земли. Воспроизводство населения мира и его географические особенности. Половозрастной состав населения. Демографическая политика. Уровень и качество жизни населения. Факторы размещения производства. Особенности воздействия на окружающую среду различных сфер и отраслей хозяйства. Пути решения экологических проблем. Географическая грамотность.

Особенности географического положения, природы, населения и хозяйства крупных стран мира.

Особенности географического положения, природы, населения и хозяйства крупных географических регионов России.

Перечень сложных заданий для обучающихся Ханты-Мансийского автономного округа – Югры в целом и по группам с разным уровнем подготовки по результатам ЕГЭ-2023 по учебному предмету «География»

<i>Категория участников</i>	<i>Перечень сложных заданий с указанием проверяемых элементов содержания/умения</i>	
	<i>Задания базового уровня сложности</i>	<i>Задания повышенного и высокого уровней сложности</i>
Все обучающиеся округа в целом.	<p>Географическая оболочка Земли. Воспроизводство населения мира и его географические особенности. Демографическая политика. Урбанизация. Миграции населения. Уровень и качество жизни населения. Факторы размещения производства. Основные виды природных ресурсов. Рациональное и нерациональное природопользование.</p> <p>Ведущие страны-экспортёры основных видов промышленной и сельскохозяйственной продукции. Основные международные магистрали и транспортные узлы. География отраслей промышленности, сельского хозяйства и транспорта России.</p>	<p>Заданий с решаемостью менее 15% нет.</p>
Группа обучающихся, не достигшие минимального балла.	<p>Географическая карта. Градусная сеть. Умение определять на карте географические координаты и на их основе указывать местоположение объекта относительно стран мира и регионов России. Географические модели. Географическая карта, план местности. Умение определять на карте направления и азимут.</p> <p>Особенности природы материков и океанов. География основных отраслей производственной и непроизводственной сфер. Основные международные магистрали и транспортные узлы. Особенности природно-ресурсного потенциала, населения, хозяйства, культуры крупных стран мира. Территория и акватория, морские и сухопутные границы России. Особенности географического положения, природы, населения и хозяйства крупных географических регионов России. Россия в современном мире.</p> <p>Атмосфера. Географические явления и процессы в атмосфере, взаимосвязи между ними, их изменение в результате деятельности человека. Умение применить знания о закономерностях изменения температуры воздуха, атмосферного давления с высотой, изменения относительной влажности воздуха в зависимости от содержания водяного пара в нем и его температуры.</p>	<p>Не актуальны для данной группы.</p>

	<p>Земля как планета. Климат России. Почвы и почвенные ресурсы, размещение основных типов почв России.</p> <p>Рельеф земной поверхности. Мировой океан и его части. Поверхностные воды суши. Знания о размещении объектов гидросферы, литосферы на территории России и мира.</p> <p>Распределение тепла и влаги на Земле. Климат России.</p> <p>Особенности хозяйства крупных стран мира. Численность, естественное движение населения; география промышленности и сельского хозяйства России.</p> <p>Воспроизводство населения мира и его географические особенности. Половозрастной состав населения. Уровень и качество жизни населения. Демографическая политика. Миграции. Урбанизация. Географическое разделение труда. Городское и сельское население мира</p> <p>Факторы размещения производства. Основные виды природных ресурсов. Рациональное и нерациональное природопользование.</p> <p>Размещение населения России. Основная полоса расселения. Крупнейшие города России.</p> <p>География отраслей промышленности, сельского хозяйства и транспорта России.</p>	
<p>Группа обучающихся с базовой подготовкой, набравших от минимального балла до 60 тестовых баллов.</p>	<p>Географическая оболочка Земли. Воспроизводство населения мира и его географические особенности. Демографическая политика. Урбанизация. Миграции населения. уровень и качество жизни населения. Факторы размещения производства. Основные виды природных ресурсов. Рациональное и нерациональное природопользование.</p> <p>Ведущие страны-экспортёры основных видов промышленной и сельскохозяйственной продукции. Основные международные магистрали и транспортные узлы. География отраслей промышленности, сельского хозяйства и транспорта России.</p>	<p>Географическая оболочка Земли. Воспроизводство населения мира и его географические особенности.</p> <p>Половозрастной состав населения.</p> <p>Демографическая политика. Уровень и качество жизни населения. Факторы размещения производства.</p> <p>Особенности воздействия на окружающую среду различных сфер и отраслей хозяйства.</p>
<p>Группа обучающихся с повышенным уровнем подготовки, набравших от 61 до 80 тестовых баллов.</p>	<p>Таковых нет.</p>	<p>Таковых нет.</p>
<p>Группа обучающихся с высоким уровнем подготовки, набравших от 81 до 100 тестовых баллов.</p>	<p>Таковых нет.</p>	

3. Рекомендации по совершенствованию организации и методики преподавания обучающимся

Учителям, методическим объединениям учителей

Ежегодно в образовательных организациях округа в начале учебного года проводится стартовая диагностика (входной контроль) по определению уровня образовательных достижений обучающихся в форме диагностических работ.

Полезны также будут как для учителя, так и для обучающихся систематическое проведение и оценка выполнения индивидуальных работ по отдельным заданиям на каждый из проверяемых на экзамене способов деятельности. Такой промежуточный контроль позволит учителю диагностировать как состояние знаний по изученному материалу, так и степень сформированности проверяемых умений.

Педагогам рекомендуем применять практико-ориентированные задания в рамках системно-деятельностного подхода в обучении географии, постоянно обращаться к социальному опыту учеников, выстраивать уроки в проблемном и развивающем ключе.

Использовать в работе «Методические рекомендации по внедрению в образовательную деятельность ОО, расположенных на территории автономного округа, принципов обучения написанию связанного (развернутого) текста для учителей ОО разных предметных областей», разработанные АУ «Институт развития образования».

Важным недостатком подготовки выпускников является плохо сформированное умение целенаправленного и внимательного чтения текстов. Отработка приемов смыслового чтения на различных текстах позволит лучше понять задание, выделить проблему, найти причину и следствие.

При отборе текстов для использования в образовательном процессе следует руководствоваться двумя главными критериями:

во-первых, для того, чтобы содержание текста стимулировало школьников к размышлению, использованию их географических знаний для решения познавательных и практикоориентированных задач, оно должно иметь или личностную, (удовлетворение познавательного интереса), или общественную (затрагивать интересы человека как жителя того или иного города, страны, гражданина мира) значимость;

во-вторых, содержание текста должно позволять сформулировать географические вопросы.

Существенным недостатком подготовки выпускников является слабое владение языковыми средствами – несформированность умения ясно, логично и точно излагать свою точку зрения, использовать адекватные языковые средства, правильную географическую терминологию. Это умение тесно связано с навыками работы с информацией с умением географического анализа и интерпретации текстовой информации.

Недостатком подготовки выпускников является несформированность важных картографических умений: детальное определение характера изменения рельефа по топографической карте, определение характера растительности, чтения и анализа топографической карты. Это возможно отработать на практических работах, которые можно встроить в рамки любого урока географии или на занятиях внеурочной деятельности.

Недостаточно сформированы знания о факторах размещения, особенностях отдельных производств, стран, территорий (например, производства азотных удобрений, предприятий передельной металлургии, машиностроения и т.д.) Важную роль в этих

вопросах играют яркие образы: презентации, видеоряды, интеллектуальные и контурные карты.

Учителям географии ХМАО – Югры для преодоления затруднений, возникающих у выпускников необходимо:

усилить практическую составляющую урока географии: включать больше заданий на совместную отработку специальных географических умений;

чаще использовать на уроках сравнительный, аналитический, синтетический, интегрированный подходы в изучении нового материала;

при работе с понятиями и терминами для учащихся всех групп необходимо диагностировать усвоение всех существенных признаков понятий;

уделить внимание формированию читательской компетенции выпускников; увеличить внимание осознанной работе с географическими картами различного содержания и масштаба;

важно отрабатывать умение применять знания для объяснения пространственного распространения или сущности географических процессов и явлений

важно постоянно уделять внимание формированию метапредметных умений и компетентностей.

Муниципальным органам управления образованием

Принять конкретные меры и управленческие решения, направленные на достижение 100%-ой доли достижения базового уровня предметной подготовки по географии и увеличения доли высокого уровня предметной подготовки в ОО муниципального образования.

Проанализировать результаты ЕГЭ по географии в части достижения планируемых предметных результатов в динамике.

Совершенствовать систему формирования предметных результатов освоения образовательных программ СОО в направлении формирования умений интерпретировать информацию, представленную в различных формах, а также оценивать представленную информацию, формулировать и аргументировать собственное отношение к ней.

Утвердить перечень мероприятий по работе с образовательными организациями по повышению качества образовательных результатов обучающихся 11 классов на 2023-2024 учебный год, в том числе с учетом результатов ГИА-11.

Рассмотреть вопрос включения в «Учебный план» (часть, формируемая участниками образовательных отношений) курсов, направленных на формирование предметных результатов для получения обучающимися разнообразного опыта деятельности, обеспечивающего достижение предметных результатов (конкурсы, олимпиады).

Использовать полученные результаты для подготовки на их основе проектов управленческих решений.

Организовать работу муниципальных методических объединений по оказанию методической поддержки образовательным организациям, чьи обучающиеся показали недостаточный уровень освоения предметных результатов.

Определить пути совершенствования содержания и способов организации подготовки обучающихся в соответствии с ФГОС.

Организовать мероприятия по организации наставничества с целью повышения профессионального уровня учителей.

Разработать и реализовать в 2023-2024 учебном году программы помощи учителям, имеющим профессиональные проблемы и дефициты.

Обеспечить наличие открытой и доступной информации по вопросам проведения ГИА, осуществлять информационную кампанию, направленную на формирование положительного отношения участников образовательного процесса к объективному проведению оценочных процедур.

Прочие рекомендации

Действующим экспертам региональной предметной комиссии рекомендуется осуществлять информационную, организационную и консультационную методическую поддержку учителей, готовящих участников ЕГЭ по географии.

4. Рекомендации по организации дифференцированного обучения школьников с разными уровнями подготовки

Учителям, методическим объединениям учителей

Рекомендации педагогам для совершенствования методики преподавания предмета «География», направленные на устранение выявленных недостатков в подготовке обучающихся:

– при выполнении заданий повышенного и высокого уровней сложности необходимо уделять особое внимание темам и практическим вопросам проблемного характера; в работе с обучающимися, имеющими низкий и средний уровни подготовки, обратить внимание на отработку базовых умений и навыков;

– при организации контроля системно использовать различные технологии и виды самостоятельной работы обучающихся (особенно с разными уровнями подготовки по предмету) с выполнением заданий на преобразование географической информации (составление различных таблиц, схем, конспектов, хроник геологических событий, кратких страноведческих и регионоведческих характеристик, а также подготовку докладов, письменных рефератов, презентаций и т.п.). Приемы обучения предметных и метапредметных аспектов подготовки обучающихся (технологии):

– развивать у обучающихся логическое мышление, широко используя на уроках конкретные практические задания на сравнение, обобщение, по аналогии и другие; планировать не только изучение теоретических вопросов, но и практическую отработку нового материала;

– систематически обучать школьников приемам работы с различными типами контролируемых заданий, аналогичным заданиям контрольно-измерительных материалов ЕГЭ, учить их внимательно читать инструкцию, соблюдать последовательность действий при выполнении заданий. В системе контроля использовать практико-ориентированные задания, требующие комплексного применения знаний – не только из различных разделов курса географии, но и предметов естественно-математического цикла. Так, например, согласно анализу результатов по географии в 2022 году, в задании 22 не хватило метапредметных знаний графическое построение профиля. Отсутствие основы для построения профиля значительно осложнило выполнение этого задания. Типичные ошибки: неправильное определение высот и нанесение их на основу профиля. Выбор

неправильного горизонтального и вертикального масштаба для построения. Нанесение контрольной точки на профиль (родник, река, дорога...);

– необходимо провести с выпускниками несколько занятий, посвященных отработке учебно-организационных умений, т.к. умение организовывать свое время - важнейшее умение, которое выпускнику предстоит продемонстрировать на экзамене.

Администрациям образовательных организаций

Организовать дополнительные (элективные) курсы подготовки к ЕГЭ учеников, учитывая, что количество учебных часов, отводящихся в ОО на преподавание географии, фактически не предоставляет возможности отработать навыки решения заданий ЕГЭ на высоком уровне на уроках.

Запланировать встречи с родителями для пояснения критерий оценивания экзаменационной работы по географии.

Муниципальным органам управления образованием

На уровне муниципального органа, осуществляющего управление в сфере образования организовать:

методическую поддержку педагогов на муниципальном уровне с учетом дистанционных ресурсов записей вебинаров АУ «Институт развития образования», образовательных платформ, ресурсов издательств и др. по следующим направлениям: «Лучшие педагогические практики по подготовке к ЕГЭ»; «Современный урок географии как методическая тема: из опыта работы»;

обсуждение: принципы обучения написания, связанного (развернутого) текста для учителей географии; формирование коммуникативных УДД на уроках географии;

методические сессии и практические консультации для обучающихся по географии надежные помощники педагога в решении урочных проблем. Если Вы видите, что обучающиеся испытывают затруднения по определенной теме, запланируйте дополнительные теоретические и практические занятия для ликвидации пробелов. Особую роль в мотивации обучения предмету могут сыграть курсы внеурочной деятельности. Тематика может быть самой разной, например: «Решение олимпиадных задач по географии»; «Малые народы России. Всемирное природное наследие. ЕГЭ на 100 баллов»;

работу по обмену опытом между ОО с наилучшими показателями сдачи ГИА и образовательными организациями с высокой долей обучающихся с рисками учебной неуспешности.

Прочие рекомендации

Действующим экспертам региональной предметной комиссии рекомендуется осуществлять информационную, организационную и консультационную методическую поддержку учителей, готовящих выпускников к ЕГЭ по географии.

5. Рекомендации по темам для обсуждения на методических объединениях учителей-предметников для включения в региональную дорожную карту по развитию региональной системы образования

Рекомендуем следующие темы для обсуждения на методических объединениях учителей-предметников:

«Анализ результатов итоговой аттестации текущего года: причины и проблемы».

«Современный урок географии как методическая тема: из опыта работы».

«Методический потенциал профессионального сообщества учителей географии».

«Направления внедрения в практику преподавания активных форм и методов обучения».

«Направления развития КИМ по географии».

«Соотнесение требований образовательного стандарта с содержанием ГИА».

«Технологии подготовки учащихся к ГИА».

Результаты выполнения заданий ЕГЭ и УМК. Взаимосвязь. Эффективность использования УМК.

«Формы организации учебного процесса, способствующие росту интереса к изучению географии».

Рекомендуем в школе создать постоянно действующий семинар педагогов-предметников «Подготовка к итоговой аттестации по географии» в рамках которого можно изучить опыт работы по формированию предметных компетенций по западающим вопросам КИМов, например:

Формирование картографической грамотности на уроках географии.

Создание яркого образа территории, страны на уроке географии.

Факторы размещения производства: пространственный и ресурсный аспект.

Существенные признаки понятия.

Графики, диаграммы, таблицы в географии.

Топографическая карта от «А» до «Я».

6. Рекомендаций по возможным направлениям повышения квалификации работников образования для включения в региональную дорожную карту по развитию региональной системы образования

С целью повышения уровня теоретических знаний, совершенствования практических навыков и умений преподавателей географии рекомендуется запланировать в рамках курсовой подготовки проведение online лекций преподавателей АУ «Институт развития образования» по предполагаемым темам:

нормативно-правовое обеспечение ГИА по географии;

система подготовки к ГИА по географии;

тематический контроль и его роль в успешной подготовке к экзамену по географии;

специфика подготовки обучающихся разных групп к успешной сдаче итоговой аттестации по географии: использование лучших практик;

использование педагогического опыта и лучших практик алгоритмизации выполнения заданий повышенного и высокого уровней сложности и подготовки обучающихся с разным уровнем знания предмета;

анализ результатов ЕГЭ по географии текущего года в сравнении с результатами прошлых лет.

Необходимо проводить практические обучающие семинары по данной проблематике с участием наиболее опытных педагогов, в том числе из числа членов региональной ПК по географии. На курсах повышения квалификации и во время консультаций с учителями-предметниками и квалификационных испытаний больше уделять внимание согласованию подходов к оцениванию развернутых ответов.

7. Документы и материалы

1. Приказ Министерства просвещения Российской Федерации от 5 марта 2004 года № 1089 «Об утверждении федерального компонента государственных образовательных стандартов начального общего, основного общего и среднего (полного) общего образования» (с изменениями на 7 июня 2017 года). – Текст: электронный // Федеральный портал «Российское образование» – URL: <https://edu.ru/documents/view/61154/?ysclid=lkw3tavg75956145351> (дата обращения: 01.08.2023).

2. Приказ Министерства просвещения Российской Федерации от 12.08.2022 № 732 «О внесении изменений в федеральный государственный образовательный стандарт среднего общего образования, утвержденный приказом Министерства образования и науки Российской Федерации от 17 мая 2012 г. № 413». Зарегистрирован 12.09.2022 № 70034). - Текст: электронный

<http://publication.pravo.gov.ru/Document/View/0001202209120008?ysclid=lkw4dyw2s3914207460> (дата обращения: 03.08.2023).

3. Приказ Министерства просвещения Российской Федерации от 18.05.2023 № 371 «Об утверждении федеральной образовательной программы среднего общего образования», зарегистрирован 12.07.2023 № 74228. – Текст: электронный // <http://publication.pravo.gov.ru/document/0001202307130017> (дата обращения: 03.08.2023).

4. Документы, определяющие структуру и содержание КИМ для государственной итоговой аттестации по географии выпускников 11 классов (кодификатор элементов содержания, спецификация и демонстрационный вариант КИМ); учебно-методические материалы для членов и председателей региональных предметных комиссий по проверке выполнения заданий с развернутым ответом экзаменационных работ выпускников. – Текст : электронный // Федеральный институт педагогических измерений (ФИПИ): сайт / Федеральное государственное бюджетное научное учреждение «Федеральный институт педагогических измерений». – Москва, – URL: <https://fipi.ru/ege/demoversii-specifikacii-kodifikatory> (дата обращения: 04.08.2023).

5. «Концепция развития географического образования в Российской Федерации» утвержденная протоколом заседания коллегии Министерства просвещения Российской Федерации от 30.12.2018 г. – Текст: электронный // Минпросвещения России: сайт – URL: <https://docs.edu.gov.ru/document/54daf271f2cc70fc543d88114fa83250/> (дата обращения: 09.08.2023).

6. Информационно-аналитический отчет по результатам мониторинга учебно-методических комплексов, используемых в образовательных организациях, при подготовке обучающихся к единому государственному экзамену и основному государственному

экзамену в 2023 году. – Текст : электронный // Автономное учреждение дополнительного профессионального образования Ханты-Мансийского автономного округа – Югры «Институт развития образования» : сайт / – Ханты-Мансийск, (1974-2022) – URL: https://iro86.ru/images/2023/Отчёт_мониторинг_УМК_2023.pdf (дата обращения: 04.08.2023).

7. Инструктивно-методическое письмо об организации образовательной деятельности в общеобразовательных организациях Ханты-Мансийского автономного округа – Югры в 2022-2023 учебном году. – Текст : электронный // Автономное учреждение дополнительного профессионального образования Ханты-Мансийского автономного округа – Югры «Институт развития образования» : сайт / – Ханты-Мансийск, (1974-2022) – URL: <https://iro86.ru/index.php/zhurnaly/metodicheskie-rekomendatsii-posobiya/instruktivno-metodicheskie-pisma-po-organizatsii-obrazovatelnoj-deyatelnosti-v-obrazovatelnykh-organizatsiyakh/564-instruktivno-metodicheskoe-pismo-ob-organizatsii-obrazovatelnoj-deyatelnosti-v-obshcheobrazovatelnykh-organizatsiyakh-khanty-mansijskogo-avtonomnogo-okruga-yugry-v-2022-2023-uchebnom-godu> (дата обращения: 04.08.2023).

8. Материалы регионального семинара для образовательных организаций, имеющих признаки необъективности оценивания по результатам ВПР. – Текст : электронный // Автономное учреждение дополнительного профессионального образования Ханты-Мансийского автономного округа – Югры «Институт развития образования» : сайт / – Ханты-Мансийск, (1974-2022) – URL: <https://iro86.ru/index.php/meropriyatiya/seminary/1697-seminar-dlya-obrazovatelnykh-organizatsij-imeyushchikh-priznaki-neob-ektivnosti-otsenivaniya-po-rezultatam-vsrossijskikh-proverochnykh-rabot-vpr-za-2022-god-16-marta-2023-goda> (дата обращения: 04.08.2023).

Составители:

Фролова Елена Анатольевна

Под редакцией

Клюсовой Виктории Викторовны, кандидата педагогических наук, доцента

Методические рекомендации
по совершенствованию организации и методики преподавания географии в Ханты-
Мансийском автономном округе – Югре на основе выявленных типичных затруднений и
ошибок участников единого государственного экзамена по учебному предмету
«География» за 2022-2023 учебный год

Оригинал-макет изготовлен методическим отделом
АУ «Институт развития образования»

Формат 60*84/16. Гарнитура Times New Roman.
Заказ № 811. Усл. п.л. 2,9. Электронное издание.

АУ «Институт развития образования»

628012, Ханты-Мансийский автономный округ – Югра,
г. Ханты-Мансийск, ул. Чехова, 12, строение «А»